

Zusammenfassung der wichtigsten Texte, Daten und Tabellen zur Bürgerversammlung des Marktes Kirchseeon am 11. November 2010

Sehr geehrte Leserin, sehr geehrter Leser,

ich freue mich über Ihr Interesse an unserer Bürgerversammlung.

Dieses Datenblatt ist für Sie zum Mitlesen und zum Mitnehmen gedacht. Wir werden diese Zusammenfassung der wichtigsten Daten nach der Versammlung im Rathaus auslegen und auch eine Langfassung im Internet unter www.kirchseeon.de unter der Rubrik Marktgemeinderat - Bürgerversammlung veröffentlichen.

Marktgemeinderat

Die Sitzverteilung des Marktgemeinderates hat sich seit der Kommunalwahl im März 2008 nicht verändert. Sie sieht folgendermaßen aus:

Partei / Gruppierung	Sitze
CSU	9 + Bürgermeister
SPD	6
FWG	3
Grüne	2

In diesem Jahr sind aus dem Marktgemeinderat zwei sehr engagierte Mitglieder ausgeschieden.

In der CSU Fraktion rückte für Peter Kohl Martin Höher aus Riedering als Listennachfolger nach.

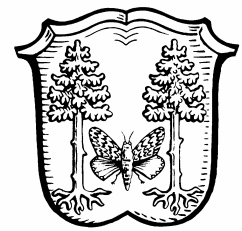
Bei der Grünen Liste folgte auf Christoph Köhler Christiane König als Mitglied des Rates.

Seit Mai 2008 tagt der Marktgemeinderat grundsätzlich zweimal im Monat. Seit der letzten Bürgerversammlung fanden 23 Sitzungen statt.

Bevölkerung

Kirchseeon ist nach dem Verständnis des Marktgemeinderates keine klassische Wachstumsgemeinde. Vielmehr streben wir eine organische Entwicklung an.

Bürgerversammlung 2010 - Datenblatt



Die Gesamtbevölkerung gliedert sich in den Ortsteilen folgendermaßen auf:

	2010 HWS	2010 NWS	2009 HWS	2009 NWS	2008 HWS	2008 NWS	2007 HWS	2007 NWS
Kirchseon	6.062	217	5.961	230	5.843	216	5.773	203
Eglharting	2.942	126	2.984	125	3.033	125	3.076	124
Buch	220	5	222	5	219	5	217	6
Osterseeon	69	2	70	2	74	2	75	2
Riedering	67	5	67	5	68	4	69	1
Forstseeon	47	2	47	2	52	2	54	2
Ilching	48	1	47	1	47	1	42	0
Summe	9.455	358	9.398	370	9.336	355	9.306	338

HWS sind Hauptwohnsitze – NWS sind Nebenwohnsitze (Stand jeweils Ende Oktober)

Im Markt Kirchseon leben derzeit 1.016 Ausländer mit Hauptwohnsitz (HWS). Im Vorjahr waren es 994. Der Anteil der ausländischen Bevölkerung beträgt damit 10,75 % (Vorjahr 10,60).

Im Vergleich dazu hat der Landkreis Ebersberg bei 128.488 Einwohnern einen Anteil von 10.281 Ausländern, was einer Quote von 8,00 % entspricht.

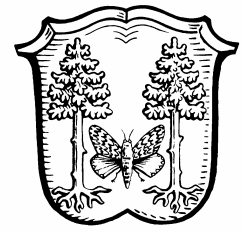
Standesamtzahlen

	01.11.09 – 31.10.10	01.11.08 – 21.10.09	01.11.07 – 31.10.08
Geburten	67 davon im Markt 1	96 davon im Markt 1	74 davon im Markt 1
Todesfälle	95 davon im Markt 43	77 davon im Markt 61	101 davon im Markt 61
Eheschließungen	61 davon im Markt 26	61 davon im Markt 18	43 davon im Markt 18
Ehescheidungen	28	33	42

Erwerbslose Personen

	Oktober 2010		Oktober 2009		Oktober 2008	
Arbeitslose gesamt	182	100,00 %	230	100,00 %	176	100,00 %
davon Ausländer	42	23,07 %	54	23,48 %	34	19,30 %

Bürgerversammlung 2010 - Datenblatt



Bezogen auf den Oktober des Vorjahres sind derzeit in Kirchseon 20,86 % weniger Menschen als Arbeit suchend gemeldet. Die Quote bezogen auf die Einwohner liegt bei 1,92 %.

Baustatistik

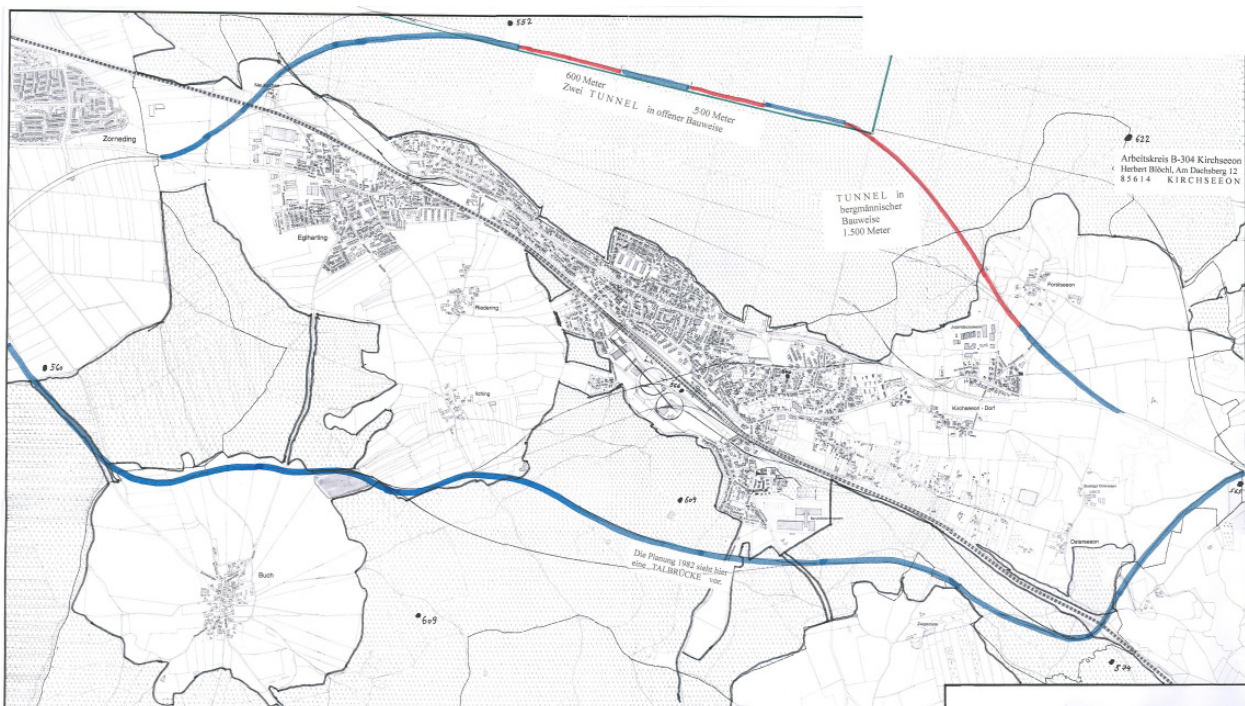
Vorhaben	01.11.09 – 31.10.10	01.11.08 – 31.10.09	01.11.07 - 31.10.08
Neubauten	54	44	33
An- und Umbauten, Tekturen	16	30	30
Abbrüche	0	2	5
Bauanträge gesamt	70	76	63

Ebenfalls in den Aufgabenbereich unseres Bauamtes fällt die Umgehungsstraße der B 304. Hier wurden zuletzt vom Marktgemeinderat zwei neue bzw. abgeänderte Trassen mit der Bitte um Prüfung und Bewertung an das Staatliche Bauamt Rosenheim geleitet. Die nördliche Strecke wurde jetzt nicht mehr ganz in Tunnelbauweise vorgesehen und weiter nach Norden aus dem FFH-Gebiet verschoben.

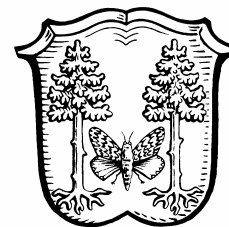
Die Südtrasse ist an eine schon in den 80er Jahre diskutierte Strecke angelehnt.

In beiden Fällen ist keine neue Anbindung von Kirchseon oder Eglharting vorgesehen.

Die Trassenverläufe können Sie unten sehen.



Bürgerversammlung 2010 - Datenblatt



Im Marktgemeinderat gibt es bisher noch keine einhellige Meinung zu den Trassen. Darüber soll erst Beschluss gefasst werden, wenn die Fachbehörde ihre Einschätzung abgegeben hat.

Gewerbe

Derzeit sind in unserer Gewerbedatei 910 Gewerbetreibende angemeldet. Das sind erneut etwas mehr als im Vorjahr. Leider heißt das aber nicht, dass sich damit auch unsere Finanzkraft verbessern würde. In vielen Fällen handelt es sich um kleine Einheiten, die oft gar keine Arbeitnehmer angestellt haben.

Der Haushaltsansatz 2010 bei der Gewerbesteuer beläuft sich auf 970 T€. Dem steht ein derzeitiges Soll von ca. 1.650 T€ gegenüber. Diese Entwicklung ist natürlich erfreulich, wenngleich wir nicht sicher sein können, dass das nächste Jahr sich auch so entwickelt.

Bücherei

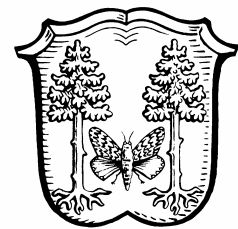
Unsere Gemeindebücherei ist ein angenehmer Treffpunkt für Kirchseeonerinnen und Kirchseeoner; erfreulicherweise auch für einige Bürgerinnen und Bürger aus anderen Orten des Landkreises.

Die angespannte Finanzlage Kirchseeons macht sich natürlich bemerkbar, sie trifft vor allem die Aktualität des Medienbestandes. Dieses Jahr musste sehr gezielt aus dem immensen Angebot an Neuerscheinungen ausgewählt werden, deshalb konnten leider auch nicht alle Leserwünsche in dem gewohnten Maße berücksichtigt werden.

Das Büchereiteam rechnet dieses Jahr mit ca. 51.000 Ausleihen, also ungefähr die gleiche Anzahl wie 2009. Dies sind jedoch immer noch 4.000 Ausleihen weniger als im Rekordjahr 2007. Eine gewisse Rolle spielt dabei sicherlich auch die Einführung der Jahresgebühr für Erwachsene in Höhe von 15 Euro.

ATSV-Halle

Belegung der ATSV- Halle					
Jahr	Nutzungen ohne Gebühren	Nutzungen mit Gebühren	Einnahmen aus Vermietung	Einnahmen aus Anteil Bewirtung	Bemerkungen
2007	191	18	2.560,00 €	4.800,00 €	
2008	202	30	3.840,00 €	4.800,00 €	
2009	218	15	2.360,00 €	4.800,00 €	



Schuldaten

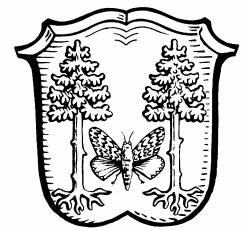
Schülerzahlen		Kirchseeon	Eglharting
zum 21.10.2009	477	271	206
Grundschule GS	366	207	159
Hauptschule HS	111	64	47
Klassen	20	11 (GS 8, HS 3)	9 (GS 7, HS 2)
Lehrer	44		
zum 14.10.2010	465		
Grundschule GS	363	199	164
Grundschule HS	102	62	40
Klassen	20	11 (GS 8, HS 3)	9 (GS 7, HS 2)
Lehrer	40	11 Klassenleiter	9 Klassenleiter

Derzeit werden im Gymnasium Kirchseeon **778** Schülerinnen und Schüler unterrichtet.

Krippen, Kindergärten, Horte, Mittagsbetreuung Ganztagschule

Einrichtung	Anzahl der zurzeit betreuten Kinder
Kinderhaus „Zauberwald“ Am Forst	55 Kindergartenkinder 42 Krippenkinder
Integrationskindergarten „Im Dachsbau“	69 davon 7 Integrationskinder
Kinderhaus Spatzennest	71 Kindergartenkinder 19 Krippenkinder
Kindergarten St. Maria	77
Hort Kirchseeon	21
Hort Eglharting	29
Johanniter Kinderkrippe	18 davon 2 Shareplätze
Mittagsbetreuung Kirchseeon	81 davon 55 bis 17.00 Uhr
Mittagsbetreuung Eglharting	84 davon 32 bis 17.00 Uhr
Offene Ganztagschule	21
Gesamtzahl	587

Bürgerversammlung 2010 - Datenblatt



Wir betreiben eine große Anzahl von Kinderbetreuungseinrichtungen. Wir werden in den nächsten Monaten wieder eine Bedarfsabfrage machen, um noch besser reagieren zu können.

Soziales

Als erste Ergebnisse der Aktion Aktiv im Alter ergaben sich die Beteiligung an der Ebersberger Tauschbörse und die Erarbeitung einer umfangreichen Broschüre über Seniorenarbeit im Gemeindegebiet.

Im Oktober fand ein Mitmachtag statt, bei dem eine Reihe interessierter Bürgerinnen und Bürger über Angebote und Gruppen informiert werden konnte. Auch ein abwechslungsreiches und informatives Rahmenprogramm trug zum Erfolg dieses Tages bei.

Hallenbad

Wie bekannt ist, macht unser Hallenbad bisher jedes Jahr rund 200.000 € Defizit. Die Zahlen der letzten Jahre ergeben sich aus der folgenden Tabelle.

Jahr	2009	2008	2007	2006	2005	2004	2003
Defizit	209.872	202.397	344.403	227.700	236.480	229.877	247.590

Finanzdaten – mit Zahlen aus dem Haushaltsplan 2010

Auf Grund aller zur Verfügung stehenden Daten mussten wir Anfang des Jahres von einer finanziellen Katastrophe ausgehen. Vor allem im Bereich der Einkommensteuer wurden Einbussen von rund 20 % prognostiziert.

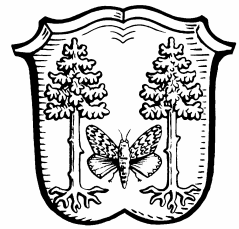
Gott sei Dank fielen die Auswirkungen der Finanzkrise nicht so stark aus wie erwartet. So blieben hauptsächlich die Steuerausfälle durch die Verbesserung des Steuertarifes.

Unsere finanzielle Situation hat sich bis jetzt deutlich besser entwickelt als am Jahresanfang geplant.

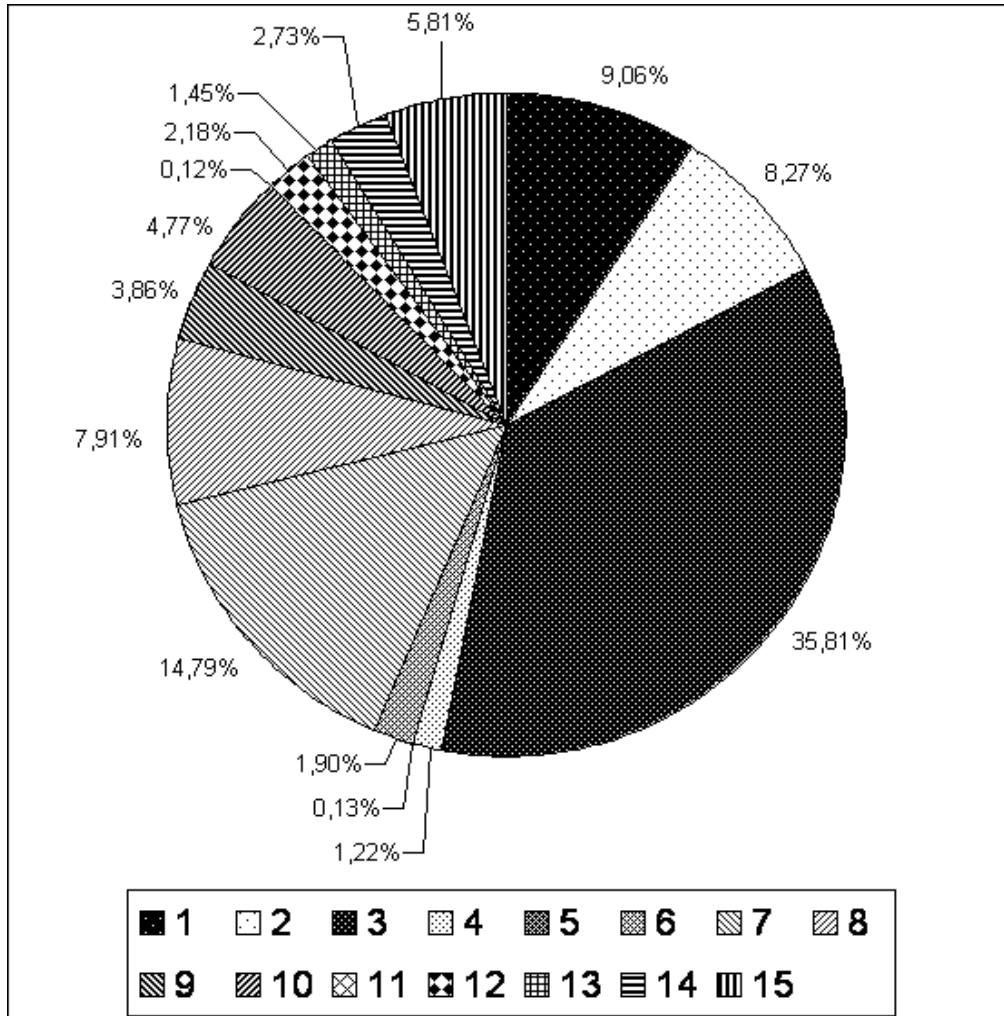
Insofern werden die hier gezeigten Zahlen des Haushaltes 2010 beim Jahresabschluss deutlich besser aussehen.

An Einkommensteuer werden wir statt der geplanten 4,200 Mio. €, tatsächlich ca. 4,714 Mio. € (+ 514 T€) einnehmen.

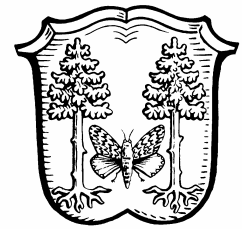
Bei der Gewerbesteuer erreichen wir statt des Ansatzes von 970 T€ ein tatsächliches Soll von derzeit 1.650 T€ (+ 680 T€).



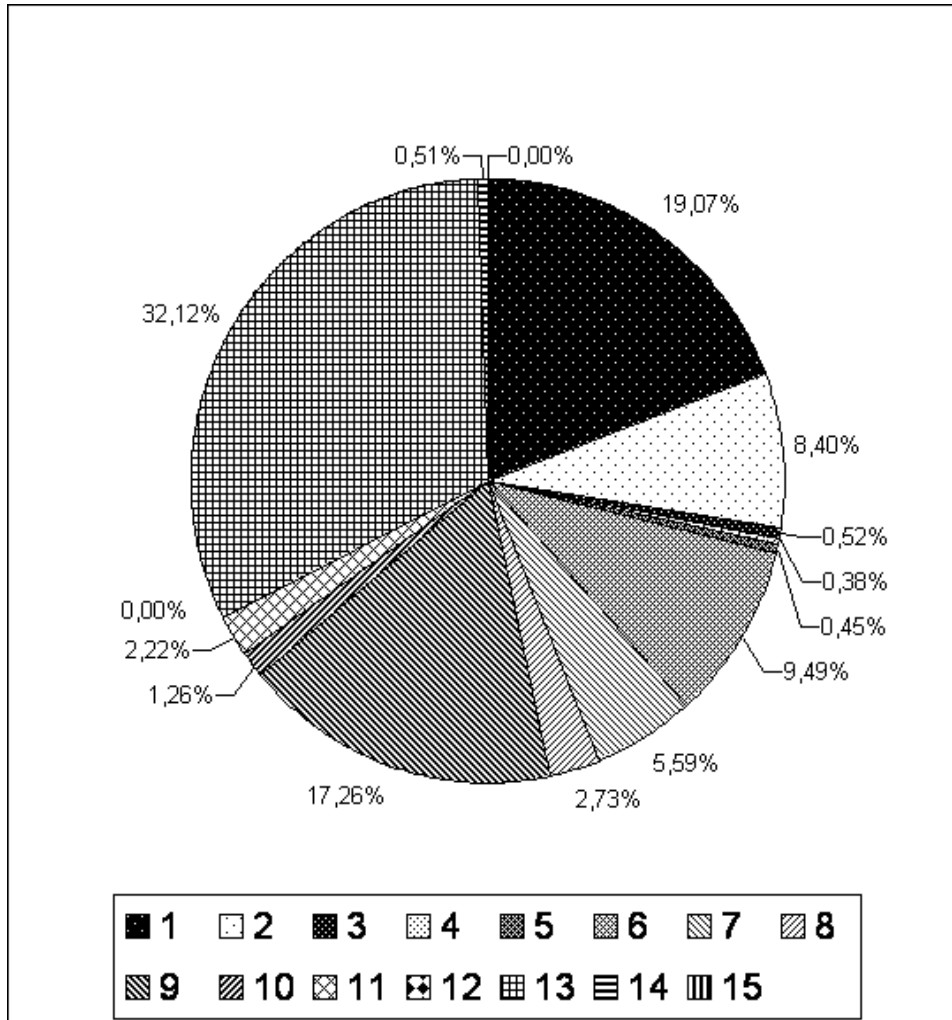
Verwaltungshaushalt 2010 Einnahmen 11.729.530 EUR



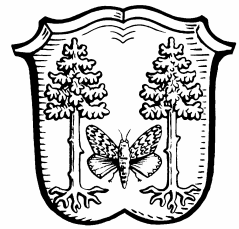
1	Grundsteuer A und B	1.062.200,00 €
2	Gewerbesteuer	970.000,00 €
3	Einkommensteuerbeteiligung	4.200.000,00 €
4	Umsatzsteuerbeteiligung	143.000,00 €
5	Sonstige Steuern	14.700,00 €
6	Schlüsselzuweisung	222.300,00 €
7	Sonst. Zuschüsse und Zuweisungen	1.734.410,00 €
8	Gebühren	928.380,00 €
9	Einnahmen aus Verkauf, Mieten u. Pachten	452.570,00 €
10	Erstattg. von Ausgaben des Verw.haush.	559.080,00 €
11	Zinseinnahmen	14.120,00 €
12	Konzessionsabgabe	256.000,00 €
13	Sonstige Einnahmen	170.470,00 €
14	Kalkulatorische Einnahmen	320.720,00 €
15	Zuführung vom Vermögenshaushalt	681.580,00 €
		11.729.530,00 €



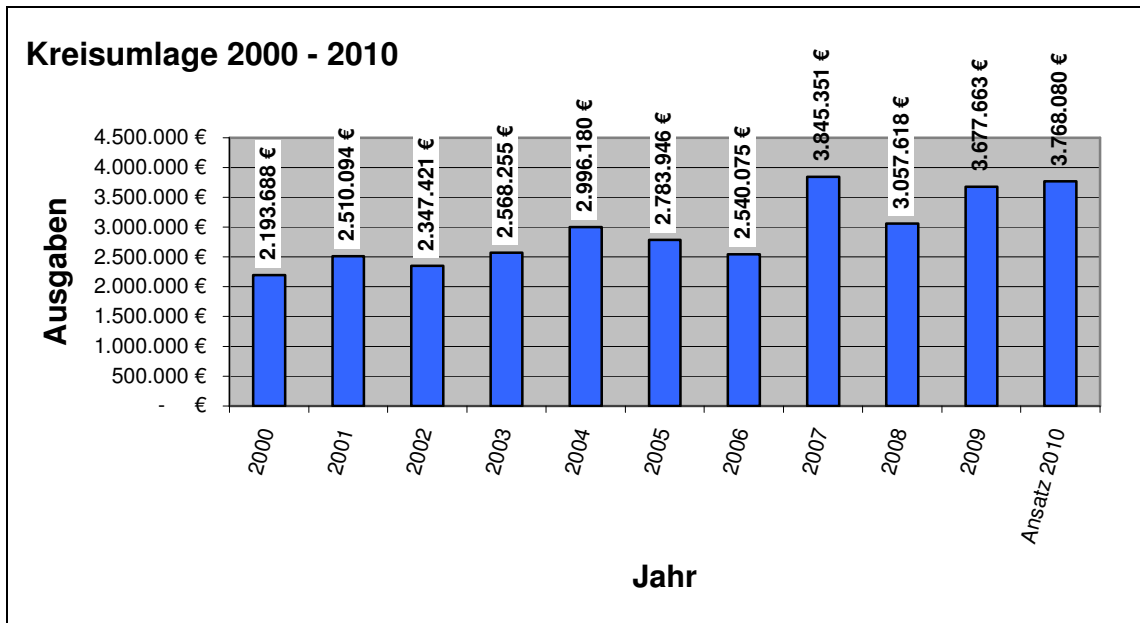
Verwaltungshaushalt 2010 Ausgaben 11.729.530 EUR



1	Personalausgaben	2.236.920,00 €
2	Unterhalt und Bewirtschaftung der Grundstücke und baulichen Anlagen	985.060,00 €
3	Anschaffung und Unterhalt von Geräten etc.	60.550,00 €
4	Mieten und Pachten	44.400,00 €
5	Haltung von Fahrzeugen	53.050,00 €
6	Sonst. Verwaltungs- und Betriebsaufwand	1.112.750,00 €
7	Ersattg. von Ausgaben des Verw.haush.	655.750,00 €
8	Kalkulatorische Kosten	320.720,00 €
9	Zuschüsse und Zuweisungen	2.024.670,00 €
10	Zinsausgaben	147.580,00 €
11	Gewerbesteuer-Umlage	260.000,00 €
12	Solidarumlage	- €
13	Kreisumlage	3.768.080,00 €
14	Sonstige Ausgaben	60.000,00 €
15	Zuführung zum Vermögenshaushalt	- €
		11.729.530,00 €



Kreisumlage



Die Kreisumlage wird immer aus den Einnahmen des vorletzten Jahres errechnet. Die oben genannten positiven Entwicklungen bedeuten, dass wir 2012 rund die Hälfte der Mehreinnahmen dieses Jahres wieder an den Landkreis abführen müssen.

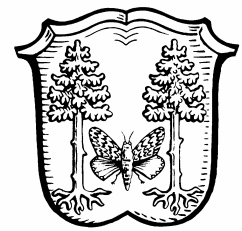
Schuldenentwicklung

	zum 31.12.2010 voraussichtlich	zum 31.12.2009	zum 31.12.2008	zum 31.12.2007
Markt	2.783.000	2.891.000	3.047.000 €	3.515.000 €
Wasserwerk	2.271.000	2.420.000	2.564.000 €	2.702.000 €
Gesamtschulden	5.054.000	5.311.000	5.611.000 €	6.217.000 €

Anstatt der im Haushalt 2010 eingeplanten Kreditaufnahme von insgesamt 580 T€ wurden tatsächlich nur 97 T€ für die Photovoltaikanlage auf dem Dach der neuen Kinderkrippe Am Forst aufgenommen!

Da wir planmäßig mehr tilgen als wir neu aufnehmen können wir insgesamt den Schuldenstand weiter abbauen.

Gleichzeitig wird die Rücklagenentnahme voraussichtlich um 200.000 € niedriger ausfallen wie geplant.



In 2010 bereits durchgeführte bzw. beauftragte Maßnahmen:

• versch. Grunderwerbskosten	277.000 €
• Photovoltaikanlage auf dem Dach des neuen Kinderkrippe Am Forst	98.000 €
• Renaturierung des Ilchinger Dorf- und Löschweihers	55.000 €
• Erneuerung der Toilettenanlagen im 1. BA der Schule Kirchseeon (Teil 2)	40.000 €
• Anbau am Sitzungssaal des Rathauses	43.000 €
• Brandschutzmaßnahmen im Kindergarten Dachsbau	34.000 €
• Brandschutz- und Umbaumaßnahmen im Kindergarten St. Maria	34.000 €
• Hauptuntersuchung Brücke Moosacher Straße	27.000 €
• Fassadenrenovierung Gemeindehaus Spannleitenberg 2	16.000 €
• Einbau einer Lautsprecheranlage in der Schule Kirchseeon	15.000 €
• Erstellung der Straßenbeleuchtung im Baugebiet Dierl	15.000 €
• Aufweitung der Öffnung im Moosgraben in Höhe Osterseeon 13	14.000 €
• Dirtpark am Waldfriedhof	6.000 €
Gesamtsumme:	674.000 €

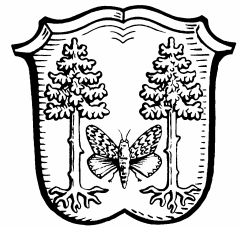
Für 2010 vorgesehene aber noch nicht erledigte bzw. verschobene Maßnahmen:

• Erneuerung des Servers im Rathaus	50.000 €
• Installation einer Klimaanlage in den Ausstellungsräumen der Perchten im Rathaus	10.000 €
• Zuschuss an Hubertusschützen Eglharting zur Errichtung eines Schützenheimes	50.000 €
Gesamtsumme:	110.000 €

Investitionsprogramm für 2011:

• Weiterbau des Geh- und Radweges an der B 304	220.000 €
• Ankauf von Grundstücken	70.000 €
• Sanierungsmaßnahmen am Gemeindehaus Forstseeoner Str. 2	75.000 €
Gesamtsumme:	365.000 €

Die Ansätze des Finanzplanes und des Investitionsprogramms blicken immer drei Jahre über das Haushaltsjahr hinaus. Die darin enthaltenen grundsätzlichen Absichtserklärungen muss der Marktgemeinderat jedes Jahr an neue Gewichtungen und vor allem an die Finanzkraft anpassen.



Fazit und Ausblick

Das Jahr 2010 begann vor allem aus finanzieller Sicht dramatisch. Wir mussten von einem Defizit von rund 1,5 Mio. € ausgehen. Der Marktgemeinderat beschloss es praktisch auf drei Wegen abzudecken. Etwa ein Drittel wurde durch zum Teil drastische Steuererhöhungen bereitgestellt. Ein weiteres Drittel sollte durch eine Entnahme aus der Rücklage gedeckt werden, und für den verbleibenden Teil wurde eine Kreditaufnahme geplant.

Die Einnahmeverbesserungen lassen jetzt erwarten, dass wir „nur“ noch ein Minus von 200 bis 300.000 € erleben werden. Trotz der natürlich besseren Entwicklung kann ich deshalb keine Entwarnung geben.

Unsere Investitionstätigkeit ist fast zum Erliegen gekommen. Wir werden dennoch prüfen, ob wir im Bereich Kinderbetreuung das Angebot erweitern müssen.

Daneben werden wir weiterhin nur Geld für das absolut Notwendige haben.

Wir haben im Ausgabenbereich keine Spielräume mehr. Auch 2011 wird deshalb recht spannend werden.

Information über die Bürgerversammlung im Internet

Wir werden eine komplette Fassung des Berichtes mit sämtlichen Schemata und Darstellungen auch unter www.kirchseeon.de unter der Rubrik Marktgemeinderat - Bürgerversammlung zur Verfügung stellen.

Ich hoffe, wir konnten Ihnen mit dieser Zusammenfassung einige interessante Informationen geben.

Vielen Dank für Ihr Interesse.

Herzliche Grüße

A handwritten signature in black ink, appearing to read 'Udo Ockel'.

Udo Ockel
Erster Bürgermeister