

# KIRCHSEEON AKTUELL

DEZEMBER 2024

Marktplatz in Kirchseeon

## Terminhinweise

*Perchtenläufe an den Wochenenden*  
*Weihnachts-Pop-Art Konzert 1. Dezember*  
*Repair-Cafe 14. Dezember*  
*Adventszauber*  
*auf dem Marktplatz 21. Dezember*



Offizielles Informationsblatt  
für den Markt Kirchseeon



**MARKT  
KIRCHSEEON**

*Eine starke Gemeinde  
mit Tradition  
und Zukunft.*

Der Puls der Stadt

**Wohnzimmer** **10:39 Uhr**

## M / Strom: Damit Melina Papa überholen kann.

Strom liefern die Stadtwerke München zu fairen Bedingungen, zuverlässig und sicher. Ob eine rasante Runde auf der Rennbahn im Wohnzimmer, ein entspannter Abend vor dem Fernseher oder ein bunter Spielenachmittag mit den Nachbarn: Was wir draus machen, liegt ganz bei uns.

**Entscheiden auch Sie sich für Strom von den Stadtwerken München  
– Ihrem verlässlichen Partner aus der Region.**



**Wechseln ist ganz einfach!**

QR-Code scannen oder unter:

 [www.swm.de](http://www.swm.de)  **0800 0 796 333 (deutschlandweit kostenfrei)**

Lassen Sie sich  
beraten:  
**0800 0 796 333**

## Liebe Kirchseenerinnen und Kirchseener,

der Dezember in unserer Gemeinde ist ein Monat, der ganz im Zeichen von Tradition und gemeinschaftlichem Miteinander steht. Die festliche Atmosphäre auf dem Marktplatz, die vielen Weihnachtsaktivitäten und nicht zuletzt der „Adventszauber“ laden dazu ein, sich auf das bevorstehende Fest einzustimmen.

Auch die Kirchseener Perchtenläufe starten in die neue Saison! Bestimmt sind auch Sie dabei, wenn in diesem Jahr erneut das faszinierende Brauchtum mit eindrucksvollen Masken und Tänzen lebendig wird. Als Teil des bayerischen und deutschen immateriellen Kulturerbes wird diese Tradition in Kirchseon besonders gepflegt. Wir freuen uns schon auf den Start am 30.11.2024. Alle Termine zum Perchtenlauf finden Sie im Innenteil.

In festlicher Vorweihnachtsstimmung lädt der „Adventszauber“ am Samstag, den 21. Dezember 2024 ab 17.00 Uhr auf dem Marktplatz in Kirchseon ein. Nach einem fröhlichen Auftakt der Kinder von den Kindergärten St. Maria und Dachsbau geben die Turmbläser der Marktkapelle den Startschuss. Die Band „SON UNPLUGGED“ bringt traditionelle und moderne Weihnachtsklänge, bevor die Kirchseener Perchten mit ihren Tänzen und Gesängen den Marktplatz in eine besondere Atmosphäre verwandeln. Ein herzliches Dankeschön gilt den ausrichtenden Vereinen, die mit ihrem Engagement auch für das leibliche Wohl der Besucher sorgen. Ich freue mich, dabei zu sein und Sie dort persönlich zu treffen!

Doch auch abseits der festlichen Veranstaltungen gibt es Neues zu berichten: Nach längerer Pause hat das Jugendzentrum Kirchseon Eglharting wieder eröffnet – und das mit großem Erfolg! Jeden Dienstag von 15.00 bis 18.00 Uhr können Jugendliche zwischen 10 und 14 Jahren im JEK, Westring 6, Eglharting, spielen, entspannen und Freundschaften knüpfen.

Für den Heiligen Abend am 24. Dezember haben wir uns etwas ganz Besonderes einfallen lassen. Ein kostenloser Fahrdienst steht zur Verfügung, um insbesondere Menschen im Gemeindegebiet zu unterstützen, die nicht selbstständig zu den Weihnachtsgottesdiensten gelangen können. Sie können sich gerne anmelden. Details finden Sie im Innenteil von Kirchseon aktuell.

Mit Blick in die Welt erreichen uns Bilder von Krieg und Gewalt – aus der Ukraine, aus dem Nahen Osten, aus vielen anderen Regionen der Welt. Millionen Menschen sind auf der Flucht, Kinder wachsen inmitten von Trümmern auf und die Perspektive auf Frieden scheint oft fern. In solchen Momenten fühlt sich das tägliche Leben manchmal klein und unbedeutend an. Doch gerade in Zeiten wie diesen können wir durch unsere kleinen Taten und unser Miteinander zeigen, dass es uns nicht egal ist.

In diesen schwierigen Zeiten hat das Wünschen von frohen Weihnachten eine ganz besondere Bedeutung. Es geht nicht nur um Geschenke und festliche Mahlzeiten, sondern auch um den Austausch von Wärme und Empathie. Auch wenn wir die großen Krisen der Welt nicht direkt lösen können, so können wir in unserer Gemeinschaft füreinander da sein und Solidarität sowie Verständnis zeigen.

Ich wünsche Ihnen und Ihren Lieben ein frohes und friedliches Weihnachtsfest. Mögen diese Tage Ihnen Freude und Besinnung bringen – und vielleicht auch die Erinnerung, wie wichtig es ist, in einer Welt voller Herausforderungen zusammenzuhalten.

Ihr



Jan Paeplow  
Erster Bürgermeister Markt Kirchseon

## Neues aus dem Rathaus

- S. 7 Information wegen Grundsteuerreform
- S. 9 Ablesekartenversand Wasserwerk
- S. 10 Kommunale Wärmeplanung

## Soziales, Familien & Senioren

- S. 20 Ehrenamtliche Fahrer gesucht
- S. 22 30 Jahre Kinderpark
- S. 23 JEK wieder geöffnet

## Vereine

- S. 35 100 Jahre Männerchor
- ab S. 38 Perchtenlaufplan

## Kirchen

- ab S. 40 Gottesdienste zu Weihnachten

## Veranstaltungen

- S. 31/45 Adventszauber
- S. 45 Gemeinsames Silvester im Cafe zam

## Menschen in Kirchseon:

- ab S. 46 Nudelstube Lauber

### Aktuelle Einwohnerdaten

Aktiv gemeldete Einwohner mit Haupt- und Nebenwohnung

**11.205** (Stand: 31.10.2024)

Zuzüge **85**

Wegzüge **68**

Geburten **8**

Sterbefälle **7**

Zeitraum: 01.10.2024 - 31.10.2024

|               |               |
|---------------|---------------|
| Kirchseon     | 7.046         |
| Eglharting    | 3.620         |
| Buch          | 256           |
| Osterseon     | 114           |
| Riedering     | 71            |
| Forstseon     | 53            |
| Ilching       | 45            |
| <b>Gesamt</b> | <b>11.205</b> |

## KURZ & KOMPAKT

### Das Rathaus-Team ist für Sie da:

|                  |                   |
|------------------|-------------------|
| Montag – Freitag | 08.00 – 12.00 Uhr |
| Dienstag         | 14.00 – 16.00 Uhr |
| Donnerstag       | 14.00 – 18.00 Uhr |

**Bitte beachten Sie, dass an Heiligabend und Silvester das Rathaus geschlossen ist. Wir sind am 23.12., 27.12. und 30.12. jeweils von 08.00 - 12.00 Uhr für Sie da.**

Um längere Wartezeiten zu vermeiden, nutzen Sie auch die Terminvereinbarung per Telefon unter 0 80 91 / 552 - 0

### Information zur Gemeindepolitik

Alle Informationen zur Arbeit des Marktgemeinderates finden Sie auf unserer Homepage [www.kirchseeon.de](http://www.kirchseeon.de) unter der Rubrik „Ratsinformationssystem“



### Marktgemeinderat

Sitzungsbeginn:  
montags 19.00 Uhr  
im Rathaus, Sitzungssaal  
Rathausstr. 1, EG  
85614 Kirchseeon



### Sitzungstermine im Dezember 2024

- 09.12.2024

### Geplante Sitzungstermine für 2025

- 07.01.2025 (Dienstag wg. Heilig-Drei-König)
- 27.01.2025
- 17.02.2025
- 10.03.2025 (+ Werkausschusssitzung)
- 31.03.2025
- 22.04.2025 (vssl. Dienstag wg. Ostermontag)
- 12.05.2025
- 02.06.2025
- 23.06.2025
- 14.07.2025 (+ Werkausschusssitzung)
- 04.08.2025 (mögl. Entfall wg. Sommerpause)
- 25.08.2025 (mögl. Entfall wg. Sommerpause)
- 15.09.2025
- 06.10.2025
- 27.10.2025
- 17.11.2025
- 08.12.2025 (+ Werkausschusssitzung)

(Änderungen vorbehalten)

### Rentenberatung im Rathaus Kirchseeon

Es besteht die Möglichkeit einer Rentenberatung bei uns im Rathaus. Peter Murr bietet donnerstags Termine an.

Termine im Dezember: **12.12.2024**

Bitte rufen Sie ihn hierfür unter Telefon 0 80 92 / 2 34 42 an, da dieser Service nur nach vorheriger Terminabsprache möglich ist.

### BÜRGERMEISTERSPRECHSTUNDE

jeden  
Donnerstag  
15-18 Uhr



Ihr  
Jan Paeplov

 **MARKT KIRCHSEON**  
ERSTER BÜRGERMEISTER

„Lob, Kritik, Anregungen –  
sprechen wir darüber!  
Ich freue mich auf Sie.“

Bitte vereinbaren Sie vorab einen  
Termin - Tel. 08091 552-19

### Redaktionsschluss

Hinweis der Redaktion:

**Achtung!** Redaktionsschluss für die **Januar-Ausgabe** ist bereits am **1. Dezember**. Der Grund dafür ist, dass die Ausgabe so bereits vor den Feiertagen verteilt werden kann. Ab Januar 2025 ist wieder der 10. jeden Monats Redaktionsschluss. Nach Redaktionsschluss eingereichte Artikel können nicht mehr berücksichtigt werden. Sie haben neuerdings die Möglichkeit, Artikel direkt über unsere Homepage einzureichen unter [www.kirchseeon.de](http://www.kirchseeon.de) → **Kirchseeon aktuell**

### Behinderten- & Senioren- beauftragte Markt Kirchseeon

Telefonische Beratung oder persönliche Sprechstunde nach Terminvereinbarung. Sie erreichen Frau Natalie Katholing unter Telefon 0 80 91 / 552 - 521 oder per E-Mail: [Natalie.Katholing@gmx.de](mailto:Natalie.Katholing@gmx.de)

### Das Fundamt informiert:

Im Fundbüro wurden abgegeben:

- Fahrrad Schwarz/Silber

Sollten Sie etwas verloren oder gefunden haben, wenden Sie sich gerne an Claudia Wüsthoff unter der Telefonnummer 0 80 91 / 552 - 0 oder unter [claudia.wuesthoff@kirchseeon.de](mailto:claudia.wuesthoff@kirchseeon.de).



*Liebe Kirchseenerinnen  
und Kirchseener,*

*ich wünsche Ihnen, im Namen  
des Marktgemeinderates und  
der Beschäftigten des  
Marktes Kirchseon, eine schöne  
Adventszeit und ein friedvolles und  
gesegnetes Weihnachtsfest.*

  
**JAN PAEPLow**  
*Erster Bürgermeister*





## Kostenloser Fahrdienst am Heiligabend

**Am Heiligabend, dem 24. Dezember,** bieten wir einen kostenlosen Fahrdienst an, um möglichst vielen Menschen in der Marktgemeinde Kirchseeon die Teilnahme am Gottesdienst in der evangelischen oder katholischen Kirche zu ermöglichen. Dieses Angebot richtet sich besonders an diejenigen, denen es nicht möglich ist, eigenständig zu den Kirchen zu gelangen.

Die genauen Gottesdiensttermine finden Sie im Veranstaltungskalender der Kirchen.

Wenn Sie den Fahrdienst in Anspruch nehmen möchten, melden Sie sich bitte bis Donnerstag, den **19. Dezember bis 18.00 Uhr**, telefonisch bei der Abteilung Soziales unter 0 80 91 / 5 52 - 41 an.

Wir freuen uns darauf, gemeinsam mit Ihnen den Weihnachtsabend festlich zu gestalten und ein Stück Verbundenheit zu leben.

Mit besten Wünschen für eine besinnliche Adventszeit.

## Datenübermittlung an das Bundesamt für Wehrverwaltung

### Freiwilliger Wehrdienst

Die allgemeine Wehrpflicht ist, soweit kein Spannungs- und Verteidigungsfall eintritt, ausgesetzt und in einen freiwilligen Wehrdienst übergeleitet worden. Frauen und Männer, die die deutsche Staatsangehörigkeit besitzen, können sich nach § 58 b Soldatengesetz (SG) verpflichten, freiwilligen Wehrdienst zu leisten.

Um dem Bundesamt für Wehrverwaltung die Möglichkeit zu geben, über

den freiwilligen Wehrdienst zu informieren, übermittelt die Meldebehörde nach § 58 c SG jährlich zum 31.03. nachfolgende Daten von deutschen Staatsangehörigen, die im nächsten Jahr volljährig werden an das Bundesamt für Wehrverwaltung.

**Familienname, Vornamen, aktuelle Anschrift**

Betroffene haben das Recht, der Datenübermittlung zu widersprechen.

Der Widerspruch ist an keine Voraussetzungen gebunden und muss nicht begründet werden.

Der Antrag auf Errichtung einer Übermittlungssperre kann persönlich unter Vorlage eines Ausweisdokumentes beim Bürgerbüro des Marktes Kirchseeon, Rathausstr. 1, 85614 Kirchseeon zu den Öffnungszeiten gestellt werden.

## Winterdienst: Räum- und Streupflicht

An dieser Stelle möchten wir Sie wieder auf die wichtigsten Bestimmungen zur Räum- und Streupflicht hinweisen: Grundstückseigentümer haben dafür Sorge zu tragen, dass Gehwege vor ihrem Anwesen von Schnee geräumt und bei Glätte mit Sand oder Splitt bestreut werden.

Das Räumgut ist neben der Gehbahn so zu lagern, dass der Verkehr nicht gefährdet oder erschwert wird. In Ermangelung eines Gehweges erstreckt sich die Sicherungspflicht auf die von Fußgängern benutzten Teile am Rande der öffentlichen Straße in der erforderlichen Breite.

Die Sicherungsmaßnahmen sind so rechtzeitig zu beginnen, dass sie an Werktagen bis 7.00 Uhr und an Sonn- und Feiertagen bis 8.00 Uhr abgeschlossen sind. Sie sind bis 20.00 Uhr so oft zu wiederholen, wie es zur Verhütung von Gefahren erforderlich ist.

Im Interesse aller Mitbürger, insbesondere zum Schutz von älteren Personen und Kindern, bitten wir Sie, den Winterdienst gewissenhaft durchzuführen.

*Ferdinand Schreiner  
Straßen-, Umwelt- und Abfallrecht*



## Der Bauhof Kirchseeon bietet zum Verkauf gegen Höchstangebot:

Dreiseitenkipper mit E-Hydraulik und abnehmbarem Gitteraufbau

Hersteller: Saris

Zul. Gesamtgewicht:

Innenlänge: 3.070 mm

Baujahr: 2009

2700kg

Innenbreite: 1.700 mm

Gebote und Anfragen an [bauhof@kirchseeon.de](mailto:bauhof@kirchseeon.de) - **Gebotsende 13.12.2024**

*Text und Bild: Bauhof Kirchseeon*

## Informationen zur Grundsteuerreform 2025

Ab dem Jahr 2025 tritt eine umfassende Reform der Grundsteuer in Kraft, die für alle Grundstückseigentümerge-rinnen und -eigentümer in Bayern von Bedeutung ist. Diese Reform basiert auf dem Urteil des Bundesverfassungsgerichts und bringt wesentliche Änderungen in der Berechnung der Grundsteuer mit sich. Anstelle des Grundstückswertes wird künftig die Größe der Fläche von Grundstück und Gebäude als Berechnungsgrundlage herangezogen.

### Wie wird der neue Hebesatz ermittelt?

Der Hebesatz wird anhand der vorliegenden Messbeträge so hochgerechnet, dass für die Gemeinde keine Mehreinnahmen aber auch keine Mindereinnahmen entstehen. Somit wurde die Aufkommensneutralität umgesetzt.

### Was bedeutet der Begriff Aufkommensneutralität?

Die Aufkommensneutralität bezieht sich hierbei jedoch nicht auf die einzelnen Grundsteuerpflichtigen, sondern auf das gesamte Grundsteueraufkommen einer Gemeinde. Dies hat zur Folge, dass für einzelne Objekte mehr oder weniger Grundsteuer anfallen kann.

### Wie berechnet sich die Grundsteuer?

Die zu zahlende Grundsteuer berechnet sich durch die Multiplikation des vom Finanzamt festgestellten Messbetrags und des gemeindlichen Hebesatzes.

**Grundsteuermessbetrag x Hebesatz  
= jährliche Grundsteuer**

Beispiel: 80,00 € x 390 % = 312,00 €



### Wie kommt der Messbetrag zustande?

Auf Basis der Grundsteuererklärungen der Eigentümer werden die neuen Berechnungsgrundlagen seit dem 1. Juli 2022 von den Finanzämtern ermittelt und den Gemeinden mittels elektronischem Datenabruf zur Verfügung gestellt. Auf dieser Grundlage bestimmen die Städte und Gemeinden in Bayern die jeweiligen Grundsteuerhebesätze.

Jede Stadt oder Gemeinde muss ihre Grundsteuerhebesätze ab dem Jahr 2025 neu festlegen. Die Grundsteuer mit den neuen Berechnungsgrundlagen wird bei den Grundsteuerpflichtigen erstmalig ab 2025 zahlungswirksam.

### Der Messbetrag weicht vom alten Messbetrag erheblich ab. Woran kann das liegen?

- Die Eingabe des Eigentümers ist nicht richtig
- Messbetrag wurde vom Finanzamt falsch ermittelt
- Durch die geänderte Berechnungsgrundlage auf das Flächenmodell entsteht eine komplett neue Berechnung

### An wen muss ich mich wenden, wenn der Messbetrag offensichtlich nicht korrekt ist?

**Sollten die Messbeträge nicht korrekt sein, wenden Sie sich bitte an das Finanzamt Ebersberg, da dies für die Ermittlung der Messbeträge zuständig ist.**

Der Markt Kirchseeon hat auf die festgelegten Messbeträge keinen Einfluss und hat die Grundsteuer entsprechend den übermittelten Daten festzusetzen.

### Muss die festgesetzte Grundsteuer für 2025 gezahlt werden, auch wenn der Messbetrag nicht korrekt ist bzw. beim Finanzamt ein Einspruch läuft?

Die Gemeinde ist an die vom Finanzamt übermittelten Daten gebunden. Sollte jedoch beim Finanzamt bereits ein Einspruchsverfahren anhängig sein, besteht die Möglichkeit, eine sogenannte Aussetzung der Vollziehung beim Finanzamt zu beantragen.

**Unser Tipp:** prüfen Sie den neuen Grundsteuermessbescheid vom Finanzamt und vergleichen Sie diesen mit Ihrem alten Grundsteuermessbescheid. Bei größeren Abweichungen wenden Sie sich bitte an das Finanzamt Ebersberg.

Generell gilt:

- Ein Widerspruch gegen den Grundsteuerbescheid der Gemeinde muss abgewiesen werden, da der Einspruch gegen den Grundlagenbescheid (Grundsteuermessbescheid des Finanzamtes) beim Finanzamt Ebersberg eingelegt werden muss.
- Ein Widerspruch gegen den Grundsteuerbescheid hat auch keine aufschiebende Wirkung, das heißt, die dort festgesetzten Grundsteuerfälligkeiten müssen trotz laufendem Widerspruch bezahlt werden.

Annette Schmid  
Steuern und Abgaben

## WIR SIND IHR PROFI VOR ORT!

**Stärkste Technik, stärkster Service**

- TV, HiFi & Video
- Sat- & Alarmanlagen
- Verkauf, Lieferung & Reparatur von Hausgeräten
- Waschen, Trocknen, Kaffee
- Ratenkauf & Leasing
- Elektroinstallationen aller Art

**DIREKT AM BAHNHOF**

### ☆ euronics Perlak

Elektro Perlak | Münchner Straße 1 | 85614 Kirchseeon  
T +49 (0) 8091 6179 341 | info@elektro-perlak.de | www.euronics-perlak.de

## EINLADUNG ZUM ÖFFENTLICHEN NEUJAHRSEMPFANG

Liebe Mitbürgerinnen und Mitbürger des Marktes Kirchseeon,

ich lade Sie herzlich ein, mit uns das neue Jahr willkommen zu heißen!  
Am Freitag, den 10. Januar 2025, feiern wir gemeinsam den Jahresauftakt und ehren engagierte Mitbürgerinnen und Mitbürger für ihren besonderen Einsatz.

Unser Abend beginnt um 18 Uhr mit einem Sektempfang. Genießen Sie einen kleinen Imbiss und zwei Freigetranke. Dazu erwartet Sie ein abwechslungsreiches Rahmenprogramm mit musikalischer Begleitung, die den festlichen Abend umrahmt und für eine besondere Atmosphäre sorgt.

Der Neujahrsempfang ist zugleich eine Benefizveranstaltung zugunsten des Schlaraffenlandes Kirchseeon. Jede Unterstützung für diese wichtige Organisation ist herzlich willkommen.

Ich freue mich darauf, gemeinsam mit Ihnen und in musikalischer Begleitung einen festlichen Abend in angenehmer Gesellschaft zu verbringen!

Herzliche Grüße  
Ihr Jan Paepow, Erster Bürgermeister



# wirfürSie



**Wir fördern soziales  
Engagement in unserer Region!**

Zu Weihnachten spenden wir 100.000 €  
an über 60 gemeinnützige Einrichtungen  
in unserem Geschäftsgebiet. Auch hier  
vor Ort!

[www.kskmse.de](http://www.kskmse.de)

**Weil's um mehr als Geld geht.**



Kreissparkasse  
München  
Starnberg  
Ebersberg



## Baumschutz auf Baustellen

Dies ist ein wichtiger Aspekt der Umwelt- und Naturschutzmaßnahmen, der darauf abzielt, Bäume während Bauarbeiten zu schützen und ihre Gesundheit zu bewahren. Hier sind einige Punkte, welche den Baumschutz auf der Baustelle betrifft:

### 1. Vorabprüfung:

Bevor mit den Bauarbeiten begonnen wird, sollte eine gründliche Untersuchung erfolgen, um die vorhandenen Bäume zu identifizieren und ihren Zustand zu bewerten. Dies hilft, die Bäume zu bestimmen, die geschützt werden müssen.

### 2. Schutzmaßnahmen:

Um Bäume vor Schäden zu bewahren, werden oft Schutzmaßnahmen ergriffen. Dazu gehören das Aufstellen von Schutzzäunen oder -brettern um den Baumstamm und die Wurzelzone, um mechanische Beschädigungen zu vermeiden. Diese Zäune sollten in einem angemessenen Abstand zum Baum aufgestellt werden, um die Wurzeln nicht zu verletzen. Schutz der Bäume vor zu starker Sonneneinstrahlung durch Veränderung des Umfeldes.

### 3. Wurzelbereich:

Der Wurzelbereich eines Baumes ist besonders empfindlich. Es ist wichtig, diesen Bereich während der Bauarbeiten nicht zu verdichten oder zu beschädigen. Oft wird empfohlen, den Boden um den Baum herum nicht zu verändern oder schwere Maschinen fernzuhalten – siehe Flyer im Anhang.

### 4. Pflege während der Bauzeit:

Während der Bauarbeiten sollten regelmäßige Kontrollen durchgeführt werden, um den Zustand der geschützten Bäume zu überwachen. Bei Anzeichen von Stress oder Schäden sollten sofort Maßnahmen ergriffen werden, um die Bäume zu unterstützen, beispielsweise durch Bewässerung, Düngung oder Sonnenschutz.

### 5. Nachhaltigkeit:

Der Schutz von Bäumen auf Baustellen trägt zur Erhaltung der Biodiversität und zur Verbesserung des Stadtklimas bei. Bäume bieten Lebensraum für viele Arten und tragen zur Luftreinigung und zur Regulierung des Mikroklimas bei. Insgesamt ist der Baumschutz auf Baustellen ein wichtiger Bestandteil einer verantwortungsvollen Baupraxis, die sowohl ökologische als auch ästhetische Aspekte berücksichtigt.



Gerne beraten wir Sie auch zu diesem Thema oder Sie wenden sich an den Kreisfachberater für Gartenkultur und Landespflege bei Landratsamt Ebersberg.

Silke Mohs  
Leitung Bau- und Umweltamt



## Information des Wasserwerks

Die Ablesekarten zur Übermittlung der Zählerstände werden dieses Jahr ab **Freitag, 13.12.2024** versendet.

Mit Hilfe eines aufgedruckten QR-Codes erreicht man direkt die zugehörige Internetseite. Mittels eines personalisierten Logins kann der Zählerstand zur Ermittlung des Wasserverbrauchs 2024 erfasst werden. Weitere Angaben sind durch diese Optimierung nicht erforderlich, sondern bereits hinterlegt.

Wird der QR-Code nicht verwendet, kann der Zählerstand auf der per Post verschickten Wasserzählerkarte eingetragen und an das Rathaus geschickt werden.

Bitte melden Sie den Wasserzählerstand **bis spätestens 08.01.2025**, um unnötige Schätzungen zu vermeiden.

Annette Schmid  
Steuern und Abgaben,  
Verbrauchsabrechnung Wasserwerk  
Finanzverwaltung und Wirtschaftsförderung

Schon heute über  
morgen sprechen.  
Gespräche über den  
Tod sind nicht leicht,  
aber hilfreich.



Rund um die Uhr für Sie da:

|                       |                   |
|-----------------------|-------------------|
| Grafing-Bhf           | 08092 - 862 78 00 |
| Grafing               | 08092 - 23 27 70  |
| Kirchseeon/Eglharting | 08091 - 563 78 40 |
| Poing                 | 08121 - 257 50 30 |
| Vaterstetten          | 08106 - 303 50 10 |
| Zorneding             | 08106 - 379 72 70 |

Bestattungen  
Imhoff

[www.bestattungen-imhoff.de](http://www.bestattungen-imhoff.de)

• **Neu beim Brennholzsepp  
in Wiesham 8**  
**kleine Nordmantannen zum  
Selberschneiden am Hof**

Täglich von  
9.00–19.00 Uhr

• **große Auswahl an wunder-  
schönen Christbäumen aus  
eigenen Plantagen  
in allen Größen und Preisklassen**



• **Tannenzweige**

**BRENNHOLZSEPP  
Fam. Spitzl**

Wiesham 8, 85567 Grafing  
Telefon 0 80 92/45 64  
[www.brennholzsepp.de](http://www.brennholzsepp.de)

## Kommunale Wärmeplanung in der Gemeinde - Was ist das? Wie ist der Stand?

In der Gemeinde Kirchseeon wird die „Kommunale Wärmeplanung“ durchgeführt. In der Sitzung des Marktgemeinderates am **09.12.2024** wird im öffentlichen Teil der aktuelle Bearbeitungsstand vorgestellt.



Auf unserer Internetseite können Sie erste Informationen zu dem Thema „Was ist kommunale Wärmeplanung?“ lesen. Gerne können Sie sich auch im Bauamt erkundigen.

Hintergründe zur kommunalen Wärmeplanung in der Marktgemeinde Kirchseeon – Was ist kommunale Wärmeplanung?

Basis für die Kommunale Wärmeplanung in unserer Gemeinde sind die nationalen Klimaschutzziele, welche besagen, bis 2045 klimaneutral zu werden in allen Sektoren – Bayern sogar bis 2040.

Die kommunale Wärmeplanung soll eine Antwort auf die Herausforderungen des Klimawandels und der Energiewende in Kirchseeon sein. Die Wärmeversorgung soll nachhaltig und effizient auch in Kirchseeon gestaltet werden. Sie soll Klarheit für die Bürger geben.

Aus diesem Grund verfolgen wir folgende Ziele mit der Wärmeplanung:

- Ziel der kommunalen Wärmeplanung ist es, den vor Ort besten und kosteneffizientesten Weg zu einer klimafreundlichen und fortschrittlichen Wärmeversorgung zu ermitteln.
- Die Wärmeplanung soll die Frage beantworten, welche Wärmeversorgungsoption in einem bestimmten Gebiet oder Teilgebiet besonders geeignet ist.
- Die kommunale Wärmeplanung soll Gebäudeeigentümern Klarheit über künftige Möglichkeiten einer klimaneutralen Wärmeversorgung bieten.

**Wie ist der Ablauf der kommunalen Wärmeplanung:** Welche Auswirkungen hat die kommunale Wärmeplanung für die Gebäudeeigentümer in unserer Gemeinde?

Die Wärmeplanung hat verschiedene Auswirkungen auf die Gebäudeeigentümer. Hier sind einige wichtige Punkte:

1. Energieeffizienz und Sanierungsmaßnahmen
2. Umstellung auf erneuerbare Energien – Umstellung auf umweltfreundlichere Alternativen
3. Netzanbindung – sollte im Ergebnis ein Fernwärmenetz geplant und ausgebaut werden, könnten die Eigentümer sich anschließen
4. Wertsteigerung der Immobilie – Investitionen in energieeffiziente Technologien und die Nutzung erneuerbarer Energien können den Wert steigern
5. Bewusstsein für Klimaschutz – Wärmeplanung trägt zur Sensibilisierung für Klimaschutz und nachhaltige Entwicklung bei

Insgesamt kann die kommunale Wärmeplanung sowohl Herausforderungen als auch Chancen für Gebäudeeigentümer mit sich bringen. Vorteile der Wärmeplanung ist die Planungssicherheit: Kommt in meiner Straße voraussichtlich ein Wärmenetz? Womit lässt sich in Zukunft sicher und kosteneffizient heizen?

Kurz zusammengefasst:

### Abgrenzung der kommunalen Wärmeplanung



Silke Mohs, Leitung Bau- und Umweltamt

**THE NEW X3**

Freude am Fahren

Abbildung zeigt Sonderausstattungen.

### DER NEUE BMW X3. JETZT BEI UNS.

Erleben Sie ein Multitalent für Alltag, Reisen und Freizeit. Denn mit einer neuen Designsprache und hochwertigen Materialien macht der neue BMW X3 jeden Tag zu einem ganz individuellen Abenteuer. Lassen Sie sich vom neuen BMW X3 begeistern und vereinbaren Sie jetzt Ihre persönliche Probefahrt.

**BMW WAGNER WEIHNACHTSMARKT am 30.11. 13:00-18:00 bei uns in Kirchseeon**

**BMW X3 xDrive20:** Navigationssystem, Sportsitze, Sitzverstellung elektrisch, Driving Assistant, Parking Assistant, Komfortzugang, 18" Leichtmetallräder Y-Speiche 921, Alpinweiß uni, Econeer | Vivid Grey

|                       |             |                                      |                 |
|-----------------------|-------------|--------------------------------------|-----------------|
| Anschaffungspreis:    | 50.997,68 € | <b>36 monatliche Leasingraten à:</b> | <b>449,00 €</b> |
| Leasingsonderzahlung: | 7.500,00 €  | Gesamtpreis:                         | 23.664,00 €     |
| Laufleistung p. a.:   | 10.000 km   |                                      |                 |
| Laufzeit:             | 36 Monate   |                                      |                 |

Ein unverbindliches Leasingbeispiel der BMW Bank GmbH, Lisenhaldlee 26, 80939 München, Stand 10/24. Alle Preise inkl. der gegebenenfalls gesetzlich anfallenden Umsatzsteuer. Nach den Leasingbedingungen besteht die Verpflichtung, für das Fahrzeug eine Vollkaskoversicherung abzuschließen. Wir vermitteln Leasingverträge ausschließlich an die BMW Bank GmbH, Lisenhaldlee 26, 80939 München. Zzgl. 1195,00 EUR für Zulassung, Transport und Überführung. WLTP Energieverbrauch kombiniert: 7,6 l/100 km; WLTP CO<sub>2</sub>-Emissionen kombiniert: 172 g/km; CO<sub>2</sub>-Klasse: F; Leistung: 153 kW (208 PS); Hubraum: 1,99 l/cm³; Kraftstoff: Benzin

**Autohaus Richard Wagner GmbH**  
Münchner Straße 80  
85614 Kirchseeon  
Tel. 08091 55000  
verkauf@bmw-wagner.de  
www.bmw-wagner.de

Hier Mehr erfahren:



## AK Bahnlärm informiert: Gefahr im VerZUG

Zum Ende der Sommerferien hat die DB Infra Go die am Nordzulauf des geplanten Brenner-Basis-Tunnels liegenden Anrainergemeinden aufgefordert, im Rahmen eines Scoping-Verfahrens, Stellung zu nehmen. Wie folgenreich und gefährlich der umfangreiche Bericht zur „Scoping-Unterlage“ sein kann, hat sich erst in der Detailanalyse gezeigt, da unsere Marktgemeinde hier in den wesentlichen Betrachtungsabschnitten rausgefallen ist.

Das Scoping-Verfahren ist ein erster Schritt im Planungsprozess für Infrastrukturprojekte und definiert bzw. bewertet alle umwelt- und planungsrechtlichen Anforderungen. Fester Bestandteil des Planfeststellungsverfahrens ist die Umweltverträglichkeitsprüfung, welche die Auswirkungen des Vorhabens auf die Schutzgüter Menschen, Tiere, Pflanzen und die biologische Vielfalt, Fläche, Boden, Wasser, Luft, Klima und Landschaft sowie kulturelles Erbe beleuchtet.

Für den Streckenabschnitt Trudering bis Grafing sind aktuell folgende Maßnahmen geplant:

- Einführung des European Train Control Systems (ETCS). ETCS ist ein digitales Zugsteuerungssystem, welches eine Verdoppelung der Zugzahlen ermöglicht.
- Errichtung eines 2 km langen Überholbahnhofs in Baldham mit 750 m langen Überholgleisen
- Errichtung eines Überwerfungsbauwerks im Übergang Osterseen / Grafing

Die Umweltverträglichkeitsprüfung wird nach derzeitiger Planung ausschließlich für die neuen Trassen im Bereich Überwerfungsbauwerk Kirchseeon und Überholbahnhof Baldham durchgeführt.

Das bedeutet, dass in allen anderen Abschnitten der Bestandsstrecke das „Schutzgut“ Mensch außen vor bleiben soll, bzw. ignoriert wird, obwohl hier die gleiche Lärmbelastung für die Bürger auftritt.

Alarmierend für den AK Bahnlärm Kirchseeon ist dieser eingeschränkte Fokus, da dieser selbst die Untersuchung, ob Lärmschutz nach Neubaustandard erforderlich ist, nicht vorsieht.

Der AK Bahnlärm hat daraufhin wichtige Entscheidungsträger entlang der Bestandsstrecke auf diese Gefahr hingewiesen und Politiker sensibilisiert. Bürgermeister Jan Paeplow hat den Ball unverzüglich aufgenommen, die Koordination mit dem Rechtsbeistand der Gemeinde übernommen und alle Bürgermeister der betroffenen Gemeinden an einen Tisch gebracht.

Ergebnis unserer Bemühungen ist eine rechtsanwaltliche Stellungnahme im Auftrag Kirchseeons, in Zusammenarbeit mit den Gemeinden Vaterstetten, Zorneding und Haar, sowie ein Brandbrief des Ebersberger Landrats.

Allen gemeinsam ist die Forderung nach

- einer einheitlichen Betrachtung des Gesamtvorhabens ohne künstliche Abschnittsbildung
- Erweiterung des Untersuchungsrahmens auf alle betroffenen Gemeinden
- konkreten Lärmschutzmaßnahmen gemäß 16. Bundesimmissionsschutzverordnung
- wechselseitige Zurechnung der Lärmeffekte und eine Gesamtlärbetrachtung
- Berücksichtigung des Worst Case Szenarios, da aktuelle Zugzahlen fehlen

Nächster Schritt, dieser übergreifenden und schnellen Reaktion aller wichtigen Entscheidungsträger im Landkreis Ebersberg sowie Vaterstetten und Haar, ist das Nachfassen beim Eisenbahn-Bundesamt, damit unsere berechtigten Belange in der Planung sowie späteren Beratung im Verkehrsausschuss bzw. parlamentarischen Beschluss im Bundestag Anfang 2025 Berücksichtigung finden.

*Armin Dimai, AK Bahnlärm Kirchseeon*

 Deutsche Bank Immobilien

Einfach den QR-Code scannen.



**Ich bedanke mich für die vertrauensvolle Zusammenarbeit in diesem Jahr. Auch im neuen Jahr werde ich Sie gerne mit Rat und Tat unterstützen.**

**Ihre Barbara Binder**

Selbstständige Immobilienberaterin der  
Deutsche Bank Immobilien GmbH

**Tel.: 0179 - 3405433**

**Email: [barbara.binder@db.com](mailto:barbara.binder@db.com)**

**[www.immobilienbinder.de](http://www.immobilienbinder.de)**



## Öffentliche Sitzung des Marktgemeinderates vom 07.10.2024

**Hinweis:** Der Marktgemeinderat hat sich in seiner Sitzung am 07.10.2024 mit folgenden Themen befasst. Den genauen Beschlusswortlaut der Sitzung können Sie, nach Genehmigung der Niederschrift, dem Ratsinformationssystem unter [www.kirchseeon.de](http://www.kirchseeon.de) entnehmen.



Alternativ stehen Ihnen die Niederschriften auch zur Einsicht im Hauptamt des Rathauses bereit.

### TOP 1 – Bürgerfragen

- Kein Beschluss -

### TOP 2 – Genehmigung der Sitzungsniederschrift vom 16.09.2024

Der Marktgemeinderat Kirchseeon genehmigt die Sitzungsniederschrift vom 16.09.2024.

#### Abstimmungsergebnis:

**21 Dafür-Stimmen : 0 Dagegen-Stimmen**

### TOP 3 – Grund- und Mittelschule Eglharting; Neubau / Sanierung; Hier: Projektsteuerungsbüro; Vorstellung und weiteres Vorgehen

- Kein Beschluss -

### TOP 4 – Sachstandsinformation; Hier: Vereinsförderung, geplantes Format im Marktgemeinderat

- Kein Beschluss -

### TOP 5 – Antrag SPD-Fraktion / Fraktion Grüne Liste

#### Hier: Einführung einer Baumschutzsatzung

Der Marktgemeinderat hält an seinem Beschluss vom 29. März 2021 fest und lehnt den Erlass einer neuen Baumschutzsatzung für den Markt Kirchseeon gemäß Musterbaumschutzsatzung des

Deutschen Städtetags ab. Die Verwaltung wird beauftragt, öffentliche Bereiche zu identifizieren, wo man mit der Anpflanzung von klimaresilienten Bäumen den Ort gerade in versiegelten Bereichen nicht nur grüner, sondern nachhaltig kühler und klimafreundlicher machen kann. Entsprechende Pflanzungen sind vorzunehmen. Dementsprechend sollen Ansätze in den gemeindlichen Haushalten ab 2025 berücksichtigt werden.

#### Abstimmungsergebnis:

**13 Dafür-Stimmen : 9 Dagegen-Stimmen**

### TOP 6 – Antrag auf isolierte Befreiung zur Errichtung einer Terrassenüberdachung in Kirchseeon, Lindenstraße 8

Der Marktgemeinderat erteilt zum Antrag auf isolierte Befreiung von den Festsetzungen des Baulinienfestsetzungsplans „Forstbezirk Eglharting“ zur Errichtung einer Terrassenüberdachung auf dem Flurstück Nr. 263/27, Gemarkung Kirchseeon, Lindenstraße 8, seine Zustimmung.

#### Abstimmungsergebnis:

**10 Dafür-Stimmen : 12 Dagegen-Stimmen**

(Antrag wurde damit abgelehnt)

### TOP 7 – Antrag auf Vorbescheid zur G9-Ertüchtigung und Ausbau eines 4-zügigen auf ein 6-zügiges Gymnasium in Kirchseeon

Der Marktgemeinderat erteilt dem Vorbescheidsantrag „G9-Ertüchtigung und Ausbau eines 4-zügigen auf ein 6-zügiges Gymnasium“ Flurnummer 697/30, Moosacher Str. 3, Gemarkung Kirchseeon in der vorgelegten Fassung vom 08.08.24 das gemeindliche Einvernehmen gemäß § 36 BauGB.

#### Abstimmungsergebnis:

**22 Dafür-Stimmen : 0 Dagegen-Stimmen**

**40 JAHRE IMMOBILIEN WEIDLICH**  
ERFAHREN • KOMPETENT • EFFIZIENT • KUNDENGERECHT

**IMMOBILIEN WEIDLICH**

**FROHES FEST & GESUNDES NEUES!**

Vielen Dank an unsere Partner und Kunden für ihre Treue und gute Zusammenarbeit auch in schwierigen Zeiten. Auch 2024 werden wir Ihnen gern mit Rat und Tat zur Seite stehen.

**T (08091) 3010 · WWW.IMMOBILIEN-WEIDLICH.DE**

**SNHELL UND ONLINE: KOSTENLOSE KURZ-EINWERTUNG!**

Mitglied im **ivd** DIE IMMOBILIEN UNTERNEHMER.

**TOP 8 – Antrag auf Anbau eines barrierefreien Eingangsbereichs, Überdachung des Freisitzes und energetische Sanierung eines Einfamilienhauses in Kirchseeon, Watzmannstr. 10**

Der Marktgemeinderat stimmt dem vorgelegten Antrag auf „Anbau eines barrierefreien Eingangsbereichs, Überdachung des Freisitzes und energetische Sanierung eines Einfamilienhauses, Watzmannstr. 10, Fl. Nr. 747/48, Gemarkung Kirchseeon“ in der vorgelegten Fassung vom 21.08.24 zu und erteilt das gemeindliche Einvernehmen.

**Abstimmungsergebnis:**

**22 Dafür-Stimmen : 0 Dagegen-Stimmen**

**TOP 9 – Bebauungsplan Nr. 93 „Nördlich der Wasserburger Straße zwischen Brücke und Terrassenhaus“**

**Hier: Abwägungs-, Billigungs- und Auslegungsbeschluss**

Der Marktgemeinderat nimmt von dem Ergebnis der frühzeitigen Bürgerbeteiligung gemäß § 3 Abs. 1 Baugesetzbuch und der durchgeführten Beteiligung der Behörden und sonstigen Träger öffentlicher Belange Kenntnis und beschließt die Behandlung der Abwägung der eingegangenen Stellungnahmen wie vorgeschlagen.

**Abstimmungsergebnis:**

**22 Dafür-Stimmen : 0 Dagegen-Stimmen**

**TOP 10 – Sachstandsbericht**

**Hier: Kirchseeoner Moos**

- Kein Beschluss -

**TOP 11 – Sachstandsbericht; Hier: LED-Umrüstung**

Der Marktgemeinderat beschließt, dass für alle dargestellten Bereiche („dunkle Flecken“) ein Angebot eingeholt wird, um im Anschluss eine finale Entscheidung zu treffen.

**Abstimmungsergebnis:**

**22 Dafür-Stimmen : 0 Dagegen-Stimmen**

**TOP 12 – Gemeindliches Mitteilungsblatt „Kirchseeon Aktuell“; Hier: Vorstellung und Beratung von Leitlinien**

Der Marktgemeinderat stimmt der vorgestellten Leitlinie zur künftigen Gestaltung des „Kirchseeon aktuell“ zu.

**Abstimmungsergebnis:**

**21 Dafür-Stimmen : 1 Dagegen-Stimme**

**TOP 13 – Marktgemeinderat 2020 - 2026**

**Hier: Ausscheiden von MGRin Bittner**

Der Marktgemeinderat stellt fest, dass MGRin Frau Barbara Bittner zum 31.10.2024 als ehrenamtliches Mitglied des Marktgemeinderates Kirchseeon ausscheidet.

**Abstimmungsergebnis:**

**21 Dafür-Stimmen : 0 Dagegen-Stimmen**

## Öffentliche Sitzung des Marktgemeinderates vom 28.10.2024

**Hinweis:** Der Marktgemeinderat hat sich in seiner Sitzung am 28.10.2024 mit folgenden Themen befasst.

Den genauen Beschlusswortlaut der Sitzung können Sie, nach Genehmigung der Niederschrift, dem Ratsinformationssystem unter [www.kirchseeon.de](http://www.kirchseeon.de) entnehmen.



Alternativ stehen Ihnen die Niederschriften auch zur Einsicht im Hauptamt des Rathauses bereit.

**TOP 1 – Bürgerfragen**

- Kein Beschluss -

**TOP 2 – Genehmigung der Sitzungsniederschrift vom 07.10.2024**

- wurde von der Tagesordnung abgesetzt -

**TOP 3 – Prüfungsbericht des BKPV**

**Hier: Behandlung der TZ 6 betreffend Haushalts-, Kassen- und Rechnungswesen**

Der Marktgemeinderat nimmt die Prüfungsbemerkung TZ 6 und deren Behandlung durch die Verwaltung zur Kenntnis.

**Abstimmungsergebnis:**

**16 Dafür-Stimmen : 0 Dagegen-Stimmen**

**TOP 4 – Prüfungsbericht des BKPV; Hier: Behandlung der TZ 7 betreffend Haushalts-, Kassen- und Rechnungswesen**

Der Marktgemeinderat nimmt die Prüfungsbemerkung TZ 7 und deren Behandlung durch die Verwaltung zur Kenntnis.

**Abstimmungsergebnis:**

**16 Dafür-Stimmen : 0 Dagegen-Stimmen**

**TOP 5 – Prüfungsbericht des BKPV**

**Hier: Behandlung der TZ 8 betreffend Haushalts-, Kassen- und Rechnungswesen**

Der Marktgemeinderat nimmt die Prüfungsbemerkung TZ 8 und deren Behandlung durch die Verwaltung zur Kenntnis.

**Abstimmungsergebnis:**

**16 Dafür-Stimmen : 0 Dagegen-Stimmen**

**TOP 6 – Prüfungsbericht des BKPV**

**Hier: Behandlung der TZ 9 betreffend Haushalts-, Kassen- und Rechnungswesen**

Der Marktgemeinderat nimmt die Prüfungsbemerkung TZ 9 und deren Behandlung durch die Verwaltung zur Kenntnis.

**Abstimmungsergebnis:**

**16 Dafür-Stimmen : 0 Dagegen-Stimmen**

### **TOP 7 – B-Plan Nr. 106 „Rodelbahn“**

#### **Hier: Erweiterung des Geltungsbereiches**

Der Marktgemeinderat Kirchseeon beschließt, den Geltungsbereich des sich in Aufstellung befindlichen qualifizierten Bebauungsplanes Nr. 106 „Rodelbahn“ zu erweitern.

**Abstimmungsergebnis: 15 Dafür-Stimmen : 0 Dagegen-Stimmen**

### **TOP 8 – B-Plan Nr. 107 „Hubertussiedlung – neu“**

#### **Hier: Aufstellungsbeschluss**

Der Marktgemeinderat Kirchseeon beschließt, für das Gebiet „Hubertussiedlung“ den Bebauungsplan Nr. 107 „Hubertussiedlung – neu“ aufzustellen.

Bei dem Bebauungsplan Nr. 107 „Hubertussiedlung – neu“ handelt es sich um einen qualifizierten Bebauungsplan i. S. d. § 30 Abs. 1 Baugesetzbuch. Im Verfahren ist zu prüfen, ob die Vorgaben nach § 13 a Baugesetzbuch erfüllt sind.

#### **Abstimmungsergebnis:**

**16 Dafür-Stimmen : 0 Dagegen-Stimmen**

### **TOP 9 – Baumfällung im Bereich „Marktplatz Kirchseeon“; Hier: Festsetzung im Bebauungsplan**

Der Marktgemeinderat erteilt seine Zustimmung zur Fällung der Bäume Nähe Marktplatz 8 und Grünfläche Perchtenbrunnen. Eine Abstimmung mit der UNB in Bezug auf „Klima-Resiliente-Baumarten“ soll durch die Verwaltung geführt werden.

Die Verwaltung wird beauftragt entsprechende Angebote für ein Mini-Rückhaltebecken für durstige Bäume einzuholen und nach Prüfung der Möglichkeiten den entsprechenden Auftrag zu vergeben.

#### **Abstimmungsergebnis:**

**16 Dafür-Stimmen : 0 Dagegen-Stimmen**

### **TOP 10 – Baumfällung im Bereich „Am Herterfeld“**

#### **Hier: Festsetzung im Bebauungsplan**

Der Marktgemeinderat Kirchseeon stimmt der Fällung des Baumes und der Herstellung der Asphaltdecke in dem Bereich „Am Herterfeld“ zu.

#### **Abstimmungsergebnis:**

**16 Dafür-Stimmen : 0 Dagegen-Stimmen**

### **TOP 11 – SPD-Fraktion im Marktgemeinderat Kirchseeon; Hier: Listennachfolge durch Hr. Sebele**

Der Marktgemeinderat Kirchseeon stellt fest, dass Herr Werner Sebele als Listennachfolger der SPD-Fraktion zum 18.11.2024 in den Marktgemeinderat bestellt wird.

#### **Abstimmungsergebnis:**

**16 Dafür-Stimmen : 0 Dagegen-Stimmen**

## **Kfz - Mannseicher GmbH**

Der Spezialist für 2 & 4 Räder

**Reparatur & Service  
aller Marken**

- ▶ Unfall-Instandsetzung
- ▶ TÜV – HU + AU im Haus
- ▶ Klima-Service
- ▶ Achsvermessung
- ▶ Fehlerdiagnose
- ▶ Autoglas-Service
- ▶ Reifen-Service



Eichenstr. 14  
85614 Kirchseeon  
Tel. 0 80 91/3 93 45 32  
info@kfz-mannseicher.de  
www.kfz-mannseicher.de

*Vielen Dank  
für Ihre Treue!*

*Eine zauberhafte  
Adventszeit  
wünscht*

**OPTIK  
LOCHNER**

|            |                       |                      |
|------------|-----------------------|----------------------|
| Haar       | Leibstraße 1          | Tel. 089 - 46203838  |
| Ebersberg  | Heinrich-Vogl-Str. 12 | Tel. 08092 - 88978   |
| Kirchseeon | Marktplatz 9          | Tel. 08091 - 5639600 |



# Wölfel

## Neu in unserem Markt: REGIONALE Weihnachtsbäckerei



REGIONALE  
Weihnachtsbäckerei



Weitere Produkte von „Unser Land“  
finden Sie in unserem Markt.

### Ebenerdiger Zugang

(Behindertengerechtes Einkaufen  
inkl. WC und speziellen Einkaufshilfen)

### Öffnungszeiten:

Montag - Samstag  
08.<sup>00</sup> - 20.<sup>00</sup> Uhr

Westring 5 · 85614 Kirchseeon

Wir ♥ Lebensmittel.



# Müllecke

## WERTSTOFFHOF

Hausanschrift: St.-Coloman-Straße 29  
85614 Kirchseeon-Dorf  
Telefon: 0 80 91 / 5 38 12 64

### Achtung:

**Geänderte Winter-Öffnungszeiten des Wertstoffhofes!**  
**Öffnungszeiten Dezember, Januar, Februar:**

Montag + Mittwoch 16 – **18** Uhr  
Freitag 15 – **18** Uhr  
Samstag 09 – **12** Uhr

**Hinweis:** Die Restmüll- bzw. Biomülltonnen müssen ab 6.00 Uhr früh für die Müllentsorgung bereitgestellt werden.

Alle Mülltermine finden Sie unter [www.kirchseeon.de/Termine-Muellabfuhr](http://www.kirchseeon.de/Termine-Muellabfuhr), so verpassen Sie keine Änderungen bei der Müllabfuhr. Ansprechpartner im Rathaus: Abfallamt, Ferdinand Schreiner, Tel. 0 80 91 / 552-31

**Aktuelle Mülltermine mit dem QR-Code – einfach & schnell.**



### Müllkalender zum Abtrennen

| DEZEMBER |    |                          | JANUAR |    |                      |
|----------|----|--------------------------|--------|----|----------------------|
| 1        | So |                          | 1      | Mi | Neujahr              |
| 2        | Mo | Biomüll                  | 2      | Do |                      |
| 3        | Di | Biomüll                  | 3      | Fr |                      |
| 4        | Mi |                          | 4      | Sa |                      |
| 5        | Do |                          | 5      | So |                      |
| 6        | Fr |                          | 6      | Mo | Heilige Drei Könige  |
| 7        | Sa |                          | 7      | Di | Restmüll             |
| 8        | So |                          | 8      | Mi | Restmüll             |
| 9        | Mo | Restmüll                 | 9      | Do |                      |
| 10       | Di | Restmüll                 | 10     | Fr |                      |
| 11       | Mi |                          | 11     | Sa |                      |
| 12       | Do |                          | 12     | So |                      |
| 13       | Fr |                          | 13     | Mo | Biomüll              |
| 14       | Sa |                          | 14     | Di | Biomüll              |
| 15       | So |                          | 15     | Mi |                      |
| 16       | Mo | Biomüll                  | 16     | Do |                      |
| 17       | Di | Biomüll                  | 17     | Fr | Papiertonne          |
| 18       | Mi |                          | 18     | Sa |                      |
| 19       | Do |                          | 19     | So |                      |
| 20       | Fr | Papiertonne              | 20     | Mo | Restmüll             |
| 21       | Sa | Restmüll                 | 21     | Di | Restmüll gelber S. 1 |
| 22       | So |                          | 22     | Mi | gelber Sack 2        |
| 23       | Mo | Restmüll gelber S. 1     | 23     | Do | gelber Sack 3        |
| 24       | Di | Heilig Abend gelber S. 2 | 24     | Fr |                      |
| 25       | Mi | 1. Weihnachtsfeiertag    | 25     | Sa |                      |
| 26       | Do | 2. Weihnachtsfeiertag    | 26     | So |                      |
| 27       | Fr | gelber Sack 3            | 27     | Mo | Biomüll              |
| 28       | Sa |                          | 28     | Di | Biomüll              |
| 29       | So |                          | 29     | Mi |                      |
| 30       | Mo | Biomüll                  | 30     | Do |                      |
| 31       | Di | Silvester Biomüll        | 31     | Fr |                      |

Stand: 01.12.2024 © Jarmila Hajek

## Müllabfuhr - Änderungen über Weihnachten

### Restmüllabfuhr

Montags-Tour, 23.12.2024, **vorverlegt** auf Samstag, 21.12.2024  
Dienstags-Tour, 24.12.2024, **vorverlegt** auf Montag, 23.12.2024

### Abfuhr Gelber Sack

Dienstags-Tour, 24.12.2024, **vorverlegt** auf Montag, 23.12.2024  
Donnerstags-Tour, 26.12.2024, **verlegt** auf Freitag, 27.12.2024

Mittwochs-Tour, 25.12.2024, **vorverlegt** auf Dienstag, 24.12.2024

## Müllabfuhr Biomüll:

### Warum wurde meine Tonne nicht vollständig entleert?

Bei Temperaturen im Minusbereich kann es leicht passieren, dass Müll in der Tonne festfriert. Was bei der Abfuhr beim Überkippen der Tonne nicht herausfällt, kann leider nicht entsorgt werden.

### Tipps, um das Festfrieren von Abfällen zu vermeiden:

- Tonnenboden mit altem Zeitungspapier auslegen,
- Zwischenschichten mit altem Zeitungspapier einbauen, um Feuchtigkeit zu binden,
- möglichst wenig Flüssigkeit einfüllen,
- Bioabfälle zusätzlich in Küchenkrepp einwickeln oder in Papierbeutel füllen.

## Komposthof

Der Komposthof zwischen Zorneding und Eglharting ist im Winter geschlossen.

Bis zur Öffnung im Frühjahr, am 08.03.2025, können dort keine Gartenabfälle angeliefert werden.

## Problemabfallsammlung

Freitag, **07.02.2025**, 14.00 – 15.00 Uhr in Eglharting, bei Feuerwehr, Graf-Ulrich-Str. 8

## Restmüllsäcke – Jahresbedarf

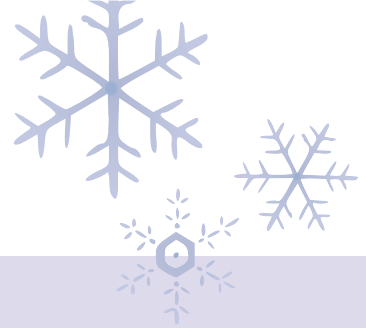
Die Restmüllsäcke für das Jahr 2025 werden am 02.01.2025 zur Abholung bereitgestellt. In den vergangenen Jahren wurden die Restmüllsäcke, bedingt durch Corona, durch den gemeindlichen Bauhof verteilt. Das wird nun wieder auf Abholung durch den Bürger umgestellt.

Sie können die Restmüllsäcke ab dem 02.01.2025 im Rathaus, Abteilung Steuerstelle, 2.OG zu den Öffnungszeiten abholen. (Mo – Fr 8.00-12.00 Uhr, Di 14.00-16.00 Uhr, Do 14.00-18.00 Uhr)

Bei Nichtabholung der Restmüllsäcke sind trotzdem die gesamten Gebühren zu entrichten. Die Jahresgebühr für 2025 ist gemäß §6 Abs. 2 der Gebührensatzung für die Abfallentsorgung am 15.02.2025 fällig.

Annette Schmid  
Steueramt





## Wichtiger Hinweis zur Abfuhr der „Gelben Säcke“

Die korrekte Handhabung der „Gelben Säcke“ ist entscheidend für ein sauberes Ortsbild und die Aufrechterhaltung der öffentlichen Ordnung. Daher möchten wir alle Bürger und insbesondere die Hausmeisterdienste auf folgende Punkte hinweisen:

### Bereitstellung der „Gelben Säcke“

Bitte stellen Sie die „Gelben Säcke“ rechtzeitig, aber nicht zu früh bereit. Die Ablagerung von „Gelben Säcken“ auf öffentlichem Straßengrund ist nicht zulässig. Eine verfrühte Bereitstellung kann bei ungünstigen Witterungsbedingungen wie Wind, Regen oder Schnee zu einer massiven Beeinträchtigung des Ortsbildes führen. Darüber hinaus besteht die Gefahr,

dass Ungeziefer angelockt wird.

### Wichtige Hinweise zur Bereitstellung:

- Stellen Sie die „Gelben Säcke“ frühestens am Tag vor dem Abholtermin oder am selben Tag bis 6.00 Uhr morgens bereit.
- Achten Sie darauf, die Säcke neben den öffentlichen Verkehrsraum zu stellen, damit sie nicht auf der Straße liegen und somit ein Verkehrshindernis darstellen.

### Nach der Abfuhr

Nach der Abfuhr der „Gelben Säcke“ bitten wir Sie, den verbleibenden Müll und Unrat auf den Lagerplätzen zeitnah zu entsorgen. Dies trägt zu einem gepflegten Ortsbild und zur Vermeidung

von Problemen mit Ungeziefer bei.

### Was gehört in den „Gelben Sack“?

In den „Gelben Sack“ dürfen nur leere Verpackungen aus folgenden Materialien:

- **Kunststoffe:** Folien, Beutel, Taschen, Flaschen,
- Becher, Schaumstoff/Styropor
- **Metalle:** Dosen, Schalen, Deckel, Verschlüsse, Folien
- **Verbundstoffe:** Getränkekartons, Vakuumverpackungen

Wir danken Ihnen für Ihr Verständnis und Ihre Mithilfe, unser Ortsbild sauber und ansprechend zu halten!

*Brigitte Eglseder  
Bau- und Umweltamt*

## Kleine ImpulsE für Ihre persönliche Energiewende.

### Materielle Geschenke sind nicht mehr im Trend

Dieses Jahr können Ihre Weihnachtsgeschenke nicht nur Freude bereiten, sondern auch das Klima schützen. Unser Tipp: Verschenken Sie weniger materielle Geschenke und unterstützen Sie stattdessen die Aktion Zukunft+. Tun Sie Gutes – für Ihre Liebsten und die Umwelt.

### Ein Geschenk mit Wirkung: Zukunft+ Zertifikat

Durch eine Spende an die Aktion Zukunft+ erhalten Sie ein „Zukunft + Zertifikat“, dass Sie für sich selbst erwerben oder mit einer persönlichen Grußbotschaft an Familie oder Freunde verschenken können – ein bedeutungsvolles Geschenk, das weit über den Moment hinaus wirkt. Ein Zertifikat kostet 20 Euro und bestätigt die Reduktion von einer Tonne CO<sub>2</sub> durch die Klimaschutzprojekte der Aktion Zukunft+.

### Klimaschutz weltweit und vor Ort

Das Besondere: Jede Spende unterstützt zur Hälfte Klimaschutzprojekte in der Region – in den Landkreisen Ebersberg und München – und zur anderen Hälfte Projekte im globalen Süden. Dank zahlreicher Spenden konnte die Aktion Zukunft+ bereits fünf regionale Klimaschutzprojekte erfolgreich umsetzen. Doch weitere spannende Vorhaben warten noch auf ihre Realisierung, wie die Moorwiedervernässung in Aßling im Landkreis Ebersberg, der Waldumbau im Forstniederer Park (Frühjahrsplantation 2025), der Humusaufbau in der Landwirtschaft oder die Finanzierung eines E-Transporters für den Bauhof in Zorneding.

### Nachhaltig schenken, Zukunft gestalten

Schenken Sie in diesem Jahr ein Geschenk, das bleibt! Mit Ihrer Spende setzen Sie ein Zeichen für den Klimaschutz und gestalten die Zukunft aktiv mit. Mehr Informationen finden Sie auf: [www.aktion-zukunft-plus.de](http://www.aktion-zukunft-plus.de)





FACHBETRIEB FÜR ELEKTROTECHNIK



**Ob in der Sanierung  
oder im Neubau  
– Dimplex hat für  
jedes Vorhaben  
die passende  
Wärmepumpe**



**Nutzen Sie die attraktiven  
Förderangebote mit  
staatlichem Zuschuss**



**Die drei Wärmequellen**



Erde



Luft



Wasser

Pöringer Str. 12 | 85614 Eglharting | Tel. 08091/9657  
 elektro.auer@t-online.de | [www.der-elektro-auer.de](http://www.der-elektro-auer.de)



# Café zam Miteinander & Füreinander

Unser Programm im Dezember 2024



*„Ein gutes Gewissen ist ein ständiges Weihnachten“*

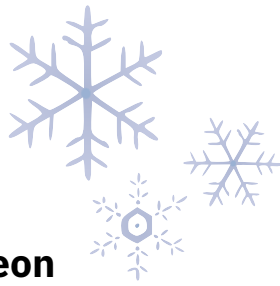
*Benjamin Franklin*

| Datum      | Wochentag | Uhrzeit       | Was  | Teilnahmemöglichkeit   |
|------------|-----------|---------------|--|------------------------|
| 02.12.2024 | Mo        | 09.30 - 11.00 | Gedächtnistraining                                     | Offenes Angebot        |
|            |           | 14.00 - 17.00 | Bridge   | Offenes Angebot        |
| 03.12.2024 | Di        | 09.30 - 11.00 | VHS Englisch C1  | Anmeldung über die VHS |
|            |           | 18.00 - 22.00 | Schachclub   | Offenes Angebot        |
| 04.12.2024 | Mi        | 15.00         | offene Sprechstunde Schuldner + Insolvenzab.           | Offenes Angebot        |
|            |           | 19.00         | Bund Naturschutz Film „Der Bauer mit den Regenwürmern“ | Offenes Angebot        |
| 05.12.2024 | Do        | 09.00 - 10.30 | VHS Italienisch A2                                     | Anmeldung über die VHS |
|            |           | 10.35 - 12.05 | VHS Francais C1  | Anmeldung über die VHS |
|            |           | 14.00 - 16.00 | Spielenachmittag                                       | Offenes Angebot        |
| 06.12.2024 | Fr        | 14.00 - 17.00 | AWO Seniorenstube                                      | Offenes Angebot        |
| 09.12.2024 | Mo        | 09.30 - 11.00 | Gedächtnistraining                                     | Offenes Angebot        |
|            |           | 14.00 - 17.00 | Bridge   | Offenes Angebot        |
| 10.12.2024 | Di        | 09.30 - 11.00 | VHS Englisch C1  | Anmeldung über die VHS |
|            |           | 18.00 - 22.00 | Schachclub   | Offenes Angebot        |
| 11.12.2024 | Mi        | 15.00         | offene Sprechstunde Schuldner + Insolvenzab.           | Offenes Angebot        |
| 12.12.2024 | Do        | 09.00 - 10.30 | VHS Italienisch A2                                     | Anmeldung über die VHS |
|            |           | 10.35 - 12.05 | VHS Francais C1  | Anmeldung über die VHS |
|            |           | 14.00 - 16.00 | Spielenachmittag                                       | Offenes Angebot        |
|            |           | 19.30 - 22.00 | Zwei rechts, zwei links, zwei zusammenge-<br>strickt   | Offenes Angebot        |
| 13.12.2024 | Fr        | 14.00 - 17.00 | AWO Seniorenstube                                      | Offenes Angebot        |
| 14.12.2024 | Sa        | 12.00 - 18.00 | Repair Café  | Offenes Angebot        |
| 16.12.2024 | Mo        | 09.30 - 11.00 | Gedächtnistraining                                     | Offenes Angebot        |
|            |           | 14.00 - 17.00 | Bridge   | Offenes Angebot        |
| 17.12.2024 | Di        | 09.30 - 11.00 | VHS Englisch C1  | Anmeldung über die VHS |
|            |           | 18.00 - 22.00 | Schachclub   | Offenes Angebot        |
| 19.12.2024 | Do        | 09.00 - 10.30 | VHS Italienisch A2                                     | Anmeldung über die VHS |
|            |           | 10.35 - 12.05 | VHS Francais C1  | Anmeldung über die VHS |
|            |           | 14.00 - 16.00 | Spielenachmittag                                       | Offenes Angebot        |
| 20.12.2024 | Fr        | 14.00 - 17.00 | AWO Seniorenstube                                      | Offenes Angebot        |
| 23.12.2024 | Mo        | 09.30 - 11.00 | Gedächtnistraining                                     | Offenes Angebot        |
|            |           | 14.00 - 17.00 | Bridge   | Offenes Angebot        |
| 27.12.2024 | Fr        | 14.00 - 17.00 | AWO Seniorenstube                                      | Offenes Angebot        |
| 30.12.2024 | Mo        | 09.30 - 11.00 | Gedächtnistraining                                     | Offenes Angebot        |
|            |           | 14.00 - 17.00 | Bridge   | Offenes Angebot        |
| 31.12.2024 | Di        | 20.00         | Silvester-Feier  | Offenes Angebot        |

Fragen bitte an Olivia Spanier, Tel. 0 80 91 / 552 - 41

E-Mail: [olivia.spanier@kirchseeon.de](mailto:olivia.spanier@kirchseeon.de)

Café zam, Münchner Straße 8, 85614 Kirchseeon



## Was? Wann? Wo? Tipps für Senioren aus Kirchseeon

Es gibt seit kurzem eine informative Broschüre für Seniorinnen und Senioren aus Kirchseeon über alle Seniorenangebote am Ort.

Diese Broschüre bietet einen kleinen Überblick über die vielfältigen Angebote und Unterstützungsdienste speziell für unsere ältere Generation am Ort.

Die Broschüre soll regelmäßig weiterentwickelt werden. Bitte teilen Sie uns Ihre weiteren Vorschläge mit, damit das Angebot erweitert und ausgebaut werden kann.

Die Broschüre können Sie im Rathaus oder im Cafe Zam, Münchner Str. 8, erhalten.

Wenn Sie nicht mobil sind, können Sie sich auch gerne an die Seniorenbeauftragte Natalie Katholing wenden, dann erhalten Sie die Broschüre über Zulieferung nach Hause in Ihren Briefkasten.

Der Arbeitskreis Senioren wünscht allen Kirchseeonern ein fröhliches, friedvolles Weihnachtsfest und einen guten Rutsch und viel Gesundheit fürs neue Jahr!

*Olivia Spanier  
Abteilungsleiterin Soziales,  
Familie und Senioren*



**Ihre  
Reinigung**

Inh. Ilona Urban  
Wasserburger Str. 9  
85614 Kirchseeon  
Tel. 08091 / 538467

**Öffnungszeiten:**  
Mo.–Fr. 08.00–12.00 Uhr  
14.00–18.00 Uhr  
Mi. Nachm. geschlossen  
Sa. 09.00–13.00 Uhr

*Ich bedanke mich bei allen Kunden  
für die Treue in 2024  
und wünsche Ihnen ein friedvolles  
Weihnachtsfest und ein  
gesundes neues Jahr 2025.*

Bild: © pixabay.com



Baumann Küchen & Wohnkultur GmbH  
Gewerbegebiet Ebersberg Ost  
Langwied 13 direkt an der B304  
85560 Ebersberg ■ Tel 08092 857780

[www.baumann-kuechen.de](http://www.baumann-kuechen.de)

**BAUMANN**  
KÜCHEN



## Wir suchen ehrenamtliche Fahrer!



- Ein Service für Menschen mit eingeschränkter Mobilität
- Hol- und Bringdienst innerhalb von Kirchseeon zwischen 9.00 - 12.00 Uhr
- Vergütung über Ehrenamtszuschale

Weitere Informationen erhalten Sie bei  
Olivia Spanier, Telefon 08091 552-41



## Endlich: Neue Leitung in der AWO Seniorenstube

**Fast ein Jahr hat es gedauert,  
aber, was lange währt, wird  
endlich gut.**

Ab 01.01.2025 wird die AWO Seniorenstube am Freitagnachmittag von Frau Renate Maudrey geführt. Sie hat seit Mitte 2022 Ingrid Wilske und in diesem Jahr auch Susanne Wilske, die übergangsweise die Leitung übernommen hatte, unterstützt, kennt sich also schon aus. Renate Maudrey ist 67 Jahre, kommt ursprünglich aus den neuen Bundesländern und wohnt seit 2003 mit ihrer Familie in Kirchseeon.

Sie hat Erfahrung in der Gastronomie, hat aber damals nach ihrem Umzug den Beruf einer Betreuungskraft in der Altenpflege erlernt und ist gerne unter älteren Menschen. Darum hat sie sich vor zwei Jahren nach Eintritt in den Ruhestand für die Mithilfe in der Seniorenstube entschieden. In ihrer Freizeit backt und kocht sie und außerdem wandert Frau Maudrey gerne. Gutes Gelingen und viel Freude bei ihrer ehrenamtlichen Tätigkeit.

Text und Bild: Brigitte Kreppel



## AWO Seniorenstube

Die AWO-Seniorenstube ist  
**jeden Freitag ab 14.00 Uhr im Café zam,**  
Münchner Straße 8, Kirchseeon geöffnet.  
Nichtmitglieder sind ebenfalls herzlich willkommen!

Brigitte Kreppel

## HNH Rechtsanwaltskanzlei

Ihre Rechtsanwaltskanzlei in Grafing und Umgebung. Seit 1976 mit gründlichen Kenntnissen der örtlichen Gegebenheiten.

Friedhelm Haenisch  
Rechtsanwalt

Dr. Kirsten Nießen  
Rechtsanwältin  
FA Familienrecht

Florian Haenisch  
Rechtsanwalt  
FA Erbrecht  
FA Familienrecht

Erbrecht · Familienrecht · Allgemeines Zivilrecht

Marktplatz 22 T 0 80 92 - 3 10 25 www.erbrecht-ebersberg.de  
85567 Grafing F 0 80 92 - 53 27 Rechtsanwaelte@Haenisch-Niessen.de

Unser Plan  
für den  
Ruhestand.



## Wohnen bleiben, aber sorgenfrei.

- ✓ hohe Auszahlung
- ✓ lebenslanges mietfreies Wohnrecht
- ✓ für Immobilieneigentümer ab 68(m)/70(w) Jahren

☎ 0711 / 238 493-0  
www.meinewohnrente.de

Meine Wohnrente ist eine Marke der Deutschen Immobilien-Renten AG.





## Neue Leitung für das Johanniter-Haus für Kinder

Das Johanniter-Haus für Kinder hat seit dem 5. November 2024 eine neue Leiterin. Oksana Fisch übernimmt die Position, die sie zuvor bereits erfolgreich in einer anderen Einrichtung in der Region ausgefüllt hat. Durch ihre langjährige Erfahrung ist sie mit verschiedensten Organisationsformen frühkindlicher Bildung vertraut.

Das teiloffene Konzept, in dem die Krippen- und Kindergartenkinder altersgerecht betreut und gefördert werden können, aber auch Gelegenheit zur (alters)gruppenübergreifenden Begegnung besteht, ist einer der

Aspekte, die ihr am Haus für Kinder gefallen: „So können die Kinder klein sein, bevor sie groß werden.“ Frau Fisch hat sich sehr über den herzlichen Empfang im Team gefreut und sieht der Zusammenarbeit mit Freude und Zuversicht entgegen.

Ein besonderer Dank gilt Christine Baydar, die in den vergangenen Monaten als Interims-Leitung eingesprungen ist. Frau Baydar hat diese Aufgabe in einer Übergangsphase übernommen und mit großem Einsatz aber auch mit viel Besonnenheit und Ruhe für einen reibungslosen Ablauf gesorgt.

Sie bleibt der Einrichtung als stellvertretende Leiterin erhalten.

Unterstützt wurde Christine Baydar von Trägerseite durch Doreen Richter. Dass beide die Zusatzaufgaben noch neben ihren eigentlichen Kernaufgaben wahrnehmen konnten, ist auch der flexiblen und engagierten Mithilfe des ganzen Teams des Hauses für Kinder zu verdanken. An dieser Stelle dafür noch einmal ein herzliches Dankeschön!

*Text: Ariane Rösler, Elternbeirat*

*Foto: Doreen Richter*

## Teilen macht Freunde!

In der Zeit bis Weihnachten freut sich die Flohkiste auf mehrere gemeinsame Erlebnisse. Den St. Martinsumzug, einen Besuch in der Bäckerei, das Mitwirken beim Christkindlmarkt in Eglharting, Nikolaus und auch auf eine gemeinsame Waldweihnacht... und alles klappt am besten, wenn man zusammenhilft und sich die Arbeit teilt.

Im November dreht sich vieles um das Thema St. Martin. Die Kinder gestalten ihre Laternen mit Fingerfarben, eine großartige Form des sensorischen Spiels. Neben der Feinmotorik üben die Kleinen auch das Teilen an den Farbtöpfen, das Abwechseln und Zusammenhelfen. Die Geschichte des heiligen Martin bietet viel pädagogisches Potenzial für die Kita. Mit den bekannten Liedern, und kindgerecht dargeboten mit dem Erzähltheater und Holzfiguren, bereichert St. Martin unseren Morgenkreis.

Durch seine selbstlose Tat für den Bettler wurde Martin zum Symbol für Bescheidenheit, Nächstenliebe und Großzügigkeit. Diese Werte leben auch wir im Flohkistenalltag und fördern die moralische Entwicklung ganz spielerisch



nebenbei z.B. beim Umgang und Teilen der Spielsachen und auch bei der gemeinsamen Brotzeit.

Wenn es dann soweit ist, gehen wir zu St. Martin gemeinsam singend und musikalisch begleitet um die Evangelische Kirche. Wir freuen uns auf die gemütliche Atmosphäre mit Punsch am knisternden, wärmenden Feuer zu stehen und die Martinsgänse zu teilen. Da leuchten nicht nur die bunten Laternen, sondern auch die Augen aller Beteiligten. Ja, teilen macht Freude und Freunde! Alle helfen zusammen und wir verbringen eine schöne gemeinsame Zeit.

Wir danken allen von Herzen, die uns immer so lieb und tatkräftig unterstützen!

*Text und Foto: Nicole Winter-Settele*



[www.bestattungsdienst-pietas.de](http://www.bestattungsdienst-pietas.de)

**Bestattungsdienst**

**PIETAS**

*Seit 1971 in Ebersberg und Umgebung*

- individuelle Bestattungsvorsorge
- auf Wunsch Hausbesuche
- Tag & Nacht für Sie dienstbereit

|            |                  |                   |
|------------|------------------|-------------------|
| Kirchseeon | Marktplatz 5     | 08091 / 539 061   |
| Ebersberg  | Münchener Str. 2 | 08092 / 82 440    |
| Grafing    | Marktplatz 17    | 08092 / 336 935   |
| Poing      | Hauptstr. 27     | 08121 / 772 59 03 |



## 30 Jahre Kinderpark Kirchseeon - eine Erfolgsgeschichte



Was im Oktober 1994 mit einer Handvoll Dreijähriger begann, hat sich im Laufe der letzten 30 Jahre zu einer Erfolgsgeschichte entwickelt. Heute besuchen Kinder ab dem Laufalter bis zum Eintritt in den Kindergarten den „Kinderpark“ der Nachbarschaftshilfe Kirchseeon.

Bereits Anfang 1995 übernahm Annette Wallner die Leitung und liebt seitdem ihre Arbeit mit den kleinen Gästen. Für viele neu zugezogene Familien ist der Kinderpark häufig die erste Anlaufstelle, um sich mit der Gemeinde Kirchseeon vertraut zu machen und Kontakt mit anderen Familien zu knüpfen.

Annette Wallner: „Ich freue mich sehr, dass ich im Laufe der nahezu 30 Jahre mehr als 500 Kinder und deren Familien begleiten konnte.“ Katharina Calderaro Papa, eine junge Mama,

schwärmt: „Ich bringe bereits mein drittes Kind in den Kinderpark. Mit ihrer kompetenten und freundlichen Art haben die Betreuerinnen uns immer ein sehr gutes Gefühl gegeben.“ Michael Hammer, Leiter der Nachbarschaftshilfe Kirchseeon: „An den laufenden Neuzugängen spüren wir, dass hier mit Liebe und Begeisterung das Richtige getan wird.“

Interessierte Familien können ohne Voranmeldung vorbeikommen und nach einer kurzen Eingewöhnung der Kleinen die Betreuungstage Montag und Mittwoch in Kirchseeon, Katholisches Pfarrheim, Fritz-Litzfelder-Straße sowie den Freitag in Eglharting, Jugendzentrum, Westring 6, jeweils von **8.00 Uhr - 12.30 Uhr** nutzen.



Text und Foto:  
Michael Hammer

**Bestattungshilfe RIEDL**  
 Persönliche Gestaltung von Trauerfeiern · Individuelle Bestattungsformen

**Ebersberg** Sieghartstraße 15  
**0 80 92 / 8 84 03** Bestattungsvorsorge

Wir beraten Sie in unseren Geschäftsräumen oder auch gerne bei Ihnen zu Hause!

|  |   |
|--|---|
| <b>Edling</b><br>0 80 71 / 5 26 44 40            | <b>Höhenkirchen/Siegertsbrunn</b><br>0 81 02 / 9 98 68 77                               |
| <b>Wasserburg am Inn</b><br>0 80 71 / 9 20 46 40 | <b>Taufkirchen bei München</b><br>0 89 / 62 17 15 50                                    |
| <b>Rettenbach</b><br>0 80 39 / 13 45             | <b>Vaterstetten Annahmestelle<br/>im Gartencenter Ziegltrum</b><br>0 81 06 / 3 06 21 88 |
| <b>Hörlkofen</b><br>0 81 22 / 9 59 88 00         |   |



Tag und Nacht erreichbar! [www.bestattungshilfe-riedl.de](http://www.bestattungshilfe-riedl.de)

**LEBEN IST BEWEGUNG  
OSTEOPATHIE BEWEGT**

**Osteopathie Dr. med. Julia Kamml**  
Berührungsmedizin aus ärztlicher Hand

Mehr Information unter  
[www.osteodoc.de](http://www.osteodoc.de)

Terminvereinbarung: 08092 / 85 14 915

**Eventstadt Zur Alten Säge**  
 Altes Rotmännchen OB&S  
 Grafinger Straße 15 · 85665 Moosach b. Grafing  
 Reservierung + RVV unter Tel: 08091-6574

**DEZEMBER 2024**  
 im Eventstadl „Zur Alten Säge“  
 und  
**Sacherl Maria Altenburg**

**Weihnachtsstadt-Markt Mittagstisch**  
 je So. 01.12. - 08.12. - 15.12. - 22.12.2024  
 je von 11:00 Uhr bis 17:00 Uhr

**Jahreswechsel 2024/2025**  
 Di. 31.12.2024 **Menue trifft Buffet** mit WoMan  
 „All in“-Getränkpaket(\*), Mitternachtssekt,  
 prof. Feuerwerk inkl. Tafelgetränke (\*) 117,00 €  
 (\*) Umfang auf Anfrage oder im Internet

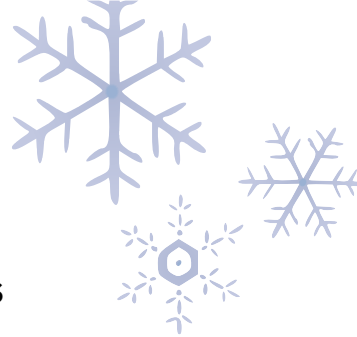
Die ehemaligen Wirtsleute vom  
**Bistro Break Point** heißen Sie  
 auf das Herzlichste willkommen.  
 Weitere Informationen unter:  
[www.sacherl-maria-altenburg.de](http://www.sacherl-maria-altenburg.de)  
[www.eventstadl-moosach.de](http://www.eventstadl-moosach.de)  
 Tel: 08091-6574

**Fondue-Abende im Sacherl**  
 Sämtliche Termine bereits ausgebucht!

**Weihnachtseinläuten im Eventstadl**  
 Montag, 23.12.2024 von 18:00 - 22:00 Uhr  
 mit Live-Musik „Nico Sücker“

**Biergarten-Saison startet: April 2025**

Sacherl Maria Altenburg · Altenburg 39 · 85665 Moosach b. Grafing · Tel: 08091-6574 · [www.sacherl-maria-altenburg.de](http://www.sacherl-maria-altenburg.de)



## Wiedereröffnung des JEK-Jugendzentrums Kirchseon Eglharting: Ein Erfolgsstart!

Nach einer längeren Pause ist es endlich soweit: Das JEK Jugendzentrum Kirchseon Eglharting hat seine Türen wieder geöffnet! Jeden Dienstag von 15 bis 18 Uhr können sich nun Jugendliche zwischen 10 und 14 Jahren im modernen Freizeitbereich des Zentrums austoben und neue Freundschaften knüpfen.

Der erste Tag nach den Herbstferien war ein voller Erfolg. Viele junge Besucherinnen und Besucher nutzten die Gelegenheit, sich an den verschiedenen Spielmöglichkeiten auszuprobieren. Ob beim Kicker, Billard oder Dart – es gab viel zu erleben und zu entdecken. Besonders die ungezwungene Atmosphäre und die Möglichkeit, sich mit Freunden zu treffen, kamen bei den Jugendlichen gut an.

Wer nach einer Runde Billard oder Kicker etwas Erfrischung sucht, wird an der Bar fündig: Hier gibt es zu kleinen Preisen Getränke und Snacks, die für die nötige Stärkung sorgen. Das JEK-Team sorgt dafür, dass der Nachmittag abwechslungsreich und entspannt verläuft.

Die Wiedereröffnung markiert einen weiteren Schritt in der positiven Entwicklung der Jugendarbeit in unserer Gemeinde. Wir als Verantwortliche sind mit dem ersten Tag sehr zufrieden. Es war toll zu sehen, wie die Jugendlichen den Raum für sich entdeckt haben. Wir freuen uns schon auf die nächsten Dienstage.

Für alle aktuellen Informationen rund um das JEK-Jugendzentrum emp-

fiehlt es sich, unseren Instagram Kanal **@Jugendarbeit\_Kirchseon** zu abonnieren. Hier werden regelmäßig Neuigkeiten, Events und Angebote gepostet.

Wir freuen uns auf viele weitere Nachmittage voller Spaß, Gemeinschaft und spannender Freizeitmöglichkeiten!

*Das JEK-Team Maureen und Chiara  
Abteilung Soziales, Familie und  
Senioren*



## AWO Kinderhaus Spatzennest: Laternenfest und Wichtelbesuch

Zu St. Martin trafen sich alle Spatzenkinder mit Familien und dem Team auf der großen Wiese neben dem Kinderhaus bei Lagerfeuer und Punsch. Gemeinsam wurden die gestalteten Holzlaternen durch die anliegenden Straßen getragen. Gesungen wurden die Lieder, für welche die Kinder demokratisch vorab abgestimmt haben. Einen herzlichen Dank an den Elternbeirat und die Freiwillige Feuerwehr Eglharting für die alljährliche Unterstützung. Ohne sie wäre die Aktion nicht möglich.

Ende November wird wieder der kleine Wichtel „Klecks“ ins Kinderhaus einziehen. Mit Spannung werden seine Streiche für die Weihnachtszeit erwartet. War es doch im letzten Jahr so lustig. Klecks tauschte gleich die Kerzen vom Adventskranz mit Äpfeln. Das sorgt nun ordentlich für Verwirrung bei allen. An weiteren Tagen wird er wahrscheinlich die Tafeln der Kinderkonferenz verstecken. Aber



mit gutem Gespür und Zusammenhalt werden die Kinder sie wiederfinden. Auch hat Klecks den Plan die Magneten der Kinder zu vertauschen. So können sie sich nicht für Aktionen in anderen Räumlichkeiten anhängen. Da hat er sich echt was einfallen lassen, dieser freche Kerl.

Neben seinen Streichen hat Klecks auch tolle Aktionen für die Kinder vorbereitet. So werden die Kinder von ihm für Bastelaktionen ins Atelier eingeladen. Auch Plätzchen und Waffeln können die Kinder dank ihm backen. Mit solchen Überraschungen darf Klecks natürlich gerne einziehen.

*Text und Foto: Andrea Plössl*

### #3: WIE WÜRDEN SIE IHRE PAARBEZIEHUNG IN EINEM SATZ BESCHREIBEN?



In meiner Praxis in Kirchseon berate ich Einzelne und Paare auf Augenhöhe, wertschätzend und lösungsorientiert.

[WWW.VERENA-SING.COM](http://WWW.VERENA-SING.COM)  
SYSTEMISCHE BERATUNG & COACHING



# EIN JUWEL ZUM FEST DER LIEBE



## FROHE WEIHNACHTEN





## Elternpower im Kinderhaus Glockenturm

Dieses Jahr ist der Elternbeirat des Kinderhauses so groß wie nie! Insgesamt zwölf Beiräte freuen sich, die Einrichtung mit viel Engagement und einfallreichen Ideen unterstützen zu können. Gestartet haben wir bereits mit einer Pflanzaktion. Johannisbeeren, Himbeeren und Frühlingspflanzen wurden im neuen Garten des Kinderhauses gepflanzt. Die Kinder freuen sich, im Sommer direkt vom Strauch naschen zu können. Ein großes Dankeschön an das Gartencenter Köstler und 1A Garten Weber für die großzügigen Pflanzenspenden!

Im November fand auch das Laternenfest statt, bei welchem wir unter anderem für Essen und Getränke gesorgt haben. Die Kinder liefen mit ihren kleinen „Wir“ Laternen als großes „Wir“ über das Gelände des BBW's. Ein Highlight für die Kinder war der echte St. Martin auf seinem Pferd, der den Laternenumzug anführte. Es gab ein Rollenspiel der Vorschul-



Wir stellen uns vor (v.l.n.r.) Christine Kapaun, Sandra Zeisel, Katharina Martin, Sarah Glathe, Corinna Maurath, Meike Hechler, Ruth Winter, Carolin Schmid, Daniel Poljak; nicht abgebildet: Lucie Hünig, Julia Hampel, Katharina Fröhlich

kinder, es wurden die selbstgebackenen Gänse geteilt und natürlich viel gesungen. Es war ein gelungenes Fest mit vielen leuchtenden Laternen und Kinderaugen.

Neben den Kindergartenfesten werden wir auch beim Kirchseeoner Kinderfest und beim Tag der offenen Tür am **3. Februar 2025** vor Ort sein.

Wir sind voller Tatendrang und freuen uns, das Kinderhausjahr unserer Kinder mit den Erzieher:innen mitgestalten zu dürfen.

Text: Carolin Schmid und Christine Kapaun

Foto: Katja Hößl

## Sankt Martinsfest

Schon seit einigen Wochen haben sich die Kinder im Kinderland Kirchseeon – Zauberwald auf das St. Martinsfest vorbereitet.

Eifrig wurden die Laternen gebastelt und die Lieder geübt. In der Woche des Umzugs wurde dann auch noch der Kinderpunsch selbst gekocht und viele Martinsgänse

gebacken. Der Elternbeirat hat sich um die Hotdogs und den Glühwein gekümmert. Am Donnerstag, dem 07.11. war

es dann endlich so weit. Am Vormittag haben sich alle Kindergartenkinder für eine Generalprobe in der Turnhalle getroffen und um 17 Uhr war der Treffpunkt für alle Familien und Besucher vor der Einrichtung.

Mit einem großen Kreis läuteten wir das Fest ein. Mit dem Lied „Lichterkinder“ und dem Teilen der Gänse haben wir das Fest eröffnet. Im Anschluss konnten wir dank der Unterstützung der Feuerwehr Kirchseeon Dorf den Umzug starten. Begleitet wurden wir dabei von einem Blasorchester und zur Überraschung der

## KINDERLAND Kirchseeon · Zauberwald

Kinder sogar von einem Sankt Martin mit Pferd.

Wir möchten uns an dieser Stelle sehr herzlich beim Elternbeirat für die Organisation bedanken. Beim Umzug wurden die Klassiker „Ich geh mit meiner Laterne“, „Durch die Straßen auf und nieder“ und „Sankt Martin“ gesungen. Zurück vor der Einrichtung erwartete uns ein Feuerkorb und die Ausgabe der Hotdogs und Getränke war eröffnet. Mit gemütlichem Beisammensein ließen wir das schöne Fest ausklingen.

Sabrina Shita, Leitung



## Kirchseeoner Buchladen

### Öffnungszeiten im Advent:

Mo, Mi, Fr: 08.30 bis 13.00 Uhr / 14.30 bis 18.00 Uhr  
Di, Do: 10.00 bis 18.00 Uhr  
Sa: 09.00 bis 12.30 Uhr

Außerhalb dieser Zeit können Sie über unseren Onlineshop [www.kirchseeoner-buchladen.de](http://www.kirchseeoner-buchladen.de) lieferbare Bücher zur Abholung im Laden bestellen!

Wir legen Ihnen unsere Bücher ans Herz und nicht nur in den Karton.



SCAN ME!  
WhatsApp  
01590/65 95 298



Marktplatz 21 · 85614 Kirchseeon · Tel. 0 80 91 / 44 93 · [info@kirchseeoner-buchladen.de](mailto:info@kirchseeoner-buchladen.de)



## Unterstützung für Elterncafé in Eglharting gesucht



Wer hat Lust, das Treffpunkt Café des Kinderschutzbundes Ebersberg zu unterstützen?

Das Treffpunkt-Café ist ein unkomplizierter Anlaufpunkt für Mütter und Väter mit ihren Kindern von 0 bis 3 Jahren. Hier können sie in einer gemütlichen Atmosphäre eine Tasse Kaffee trinken, sich austauschen, Kontakte knüpfen und mit den Kindern den großen Spielbereich entdecken. Das Elterncafé findet wöchentlich mittwochs von 9.30 bis 11.30 Uhr (außer in den Schulferien) im Jugendzentrum, Westring 6 (unter dem AWO-Kindergarten) statt. Durch Ihre Mithilfe im Zweierteam sorgen Sie dafür, dass die Familien im Café eine schöne Zeit verbringen. Sie sind Ansprechpartner für die Eltern und begleiten die Kinder beim Spiel. Ihre Aufgabe als ehrenamtliche Mitarbeiterin/ehrenamtlicher Mitarbeiter ist es auch, vor- und nachher das Café auf-



und abzubauen (u.a. die Spielecke) und einen Frühstücksimbiss vorzubereiten. Wir bieten ein gutes Klima, ein harmonisches Team, eine Vergütung und viel Spaß beim ehrenamtlichen Engagement. Das Elterncafé wird von der koordinierenden Kinderschutzzstelle (KoKi) über die Bundesstiftung „Frühe Hilfen“, Kreisjugendamt, gefördert.

Wer Interesse hat, meldet sich beim Kinderschutzbund KV Ebersberg e. V., Frau Andrea Lettau, unter Telefon 0 80 92 / 30 09 10 0 oder 01 57 / 58 55 59 23, [Fampa@kinderschutzbund-ebersberg.de](mailto:Fampa@kinderschutzbund-ebersberg.de), [www.kinderschutzbund-ebersberg.de](http://www.kinderschutzbund-ebersberg.de).

*Text und Foto:  
Tamara Berbuir*



## Kita-Planer Kirchseeon wird eingeführt

Ab Januar 2025 wird in der Marktgemeinde der „Kita-Planer Kirchseeon“ eingeführt.

Der „Kita-Planer Kirchseeon“ ist ein Portal für unsere Eltern, mit dem die Anmeldung für den Kindergarten und für die Krippe online gemacht werden kann.

Der Link zum Kita-Planer Kirchseeon wird ab dem

**01.01.2025** bei uns auf der Homepage unter Familie & Soziales → Kinderbetreuung zu finden sein.

Falls Sie einen Betreuungsplatz benötigen, legen Sie sich einen Account beim „Kita-Planer Kirchseeon“ an und melden Sie Ihr Kind bei Ihrer Wunschrichtung an.

Bei Fragen steht Ihnen die Abteilung Soziales unter Telefon: 0 80 91 / 5 52 - 70 oder - 29 zur Verfügung.

*Lena Schmid  
Abteilung Soziales, Familie und Senioren*



**ORALCHIRURGIE**  
DR. AMELIE PARVANY

Liebe Patientinnen und Patienten,

für das entgegengebrachte Vertrauen in diesem Jahr möchten wir uns von Herzen bedanken. Wir wünschen Ihnen und Ihren Familien eine fröhliche und entspannte Weihnachtszeit und ein gutes neues Jahr voller Zuversicht und positiver Momente!

Adventliche Grüße, Dr. Amelie Parvany und Team

Dr. med. dent. Amelie Parvany • Jahnstraße 5 • 85567 Grafing



Termine direkt  
online buchen





## Mittlerweile schon Tradition: Die jährliche Sammelaktion für das Schlaraffenland

Die Überwindung von Armut ist eine der größten Herausforderungen der Gegenwart. Das Schlaraffenland in Kirchseeon ist eine Lebensmittelausgabe für wirtschaftlich benachteiligte Mitbürger unserer Gemeinde, die wir als Grund- und Mittelschule Kirchseeon regelmäßig durch Aktionen mit Lebensmittelspenden der Schulgemeinschaft unterstützen.

In den letzten Jahren sind immer zahlreiche Kartons und Taschen gefüllt mit Dingen für den Alltag, angefangen von Hygieneartikeln bis hin zu Spielsachen und Lebensmitteln von Eltern, Großeltern und anderen Angehörigen zusammengekommen, die dann dem Schlaraffenland übergeben wurden.

Gerade in der Zeit vor Weihnachten ist bei vielen Menschen das Geld knapp und die Freude auf das Weihnachtsfest vielleicht etwas getrübt und wir hoffen sehr, dass wieder

viele Spenden abgegeben werden, damit sich Not leidende Erwachsene und Kinder an unseren Spenden erfreuen können und ihnen ein bisschen warm ums Herz wird in dieser oftmals schwierigen Zeit.

Nebenbei erfahren durch solche Aktionen die Kinder, was Empathie und Solidarität bedeuten und können aktiv mithelfen, etwas Gutes für das Gemeinwohl zu tun – eine wichtige Erfahrung, die stärkt und glücklich macht. Daher tragen Sie sich den Termin der diesjährigen Sammelaktion, vom **02.12.2024** bis **13.12.2024**, in den Kalender ein und helfen Sie wie in den vergangenen Jahren mit, für bedürftige Mitbürger den Tisch zu decken.



QR-Code: Infos zum  
**Schlaraffenland**

Anja Fritsch  
für den Elternbeirat

Das Jahr 2024 neigt sich dem Ende zu.

## Wir sagen „Vielen Dank“ ....

...für Ihr Vertrauen und Ihre Treue auch in diesen turbulenten Zeiten. In diesem festlichen Sinne wünschen wir Ihnen und Ihren Liebsten ein fröhliches und entspanntes Weihnachtsfest sowie einen gelungenen Start ins neue Jahr. Möge 2025 für uns alle ein Jahr voller Gesundheit, Glück und Frieden sein!

Jetzt regionalen Ökostrom beziehen: [www.rothmoser.de](http://www.rothmoser.de)

## Neues aus der Bücherei

„Bildung kommt von Bildschirm.  
Wenn es von Buch käme,  
hieß es Buchung.“

(Dieter Hildebrandt,  
deutscher Kabarettist, 1927 – 2013)

Doch dank der Erfindung von E-Book-Readern ist Bildung definitiv auch am Display möglich.

Weihnachten naht, vielleicht liebäugelt der eine oder die andere mit einem E-Book-Reader? Die Welt der Bücher in nur einer Hand ... was spricht für so ein kleines „Lesegerät“? Rein vom ökologischen Aspekt her lohnt sich die Anschaffung eines E-Book-Readers nur für Vielleserinnen und Vielleser, also ab einem jährlichen Lesepensum von mindestens 30 Büchern. Klar, je öfter und länger der Reader genutzt wird, umso nachhaltiger.

Warum besitzen wir Buchliebhaberinnen vom Team der Bücherei einen E-Reader und verschmerzen das Fehlen des Raschelns beim Umblättern der Seiten, den speziellen Geruch von Büchern und das haptische Erlebnis beim Lesen?

### Wir freuen uns über:

- die integrierte Beleuchtung; nächtliches Lesen stört somit niemanden mehr
- das kontrastreiche Schriftbild wie bei bedrucktem Papier
- die individuell einstellbare Schriftart und Schriftgröße; die Lesebrille kann beiseitegelegt werden
- das geringe Gewicht, teilweise weniger als 200 g
- das vorinstallierte Wörterbuch als zusätzlicher Benefit; Lesezeichen können gesetzt, Textpassagen markiert werden
- die schnelle Verfügbarkeit von Lesestoff
- die große Auswahl an E-Book-Readern: so gibt es auch wasserdichte Modelle, die bedenkenlos mit in die Badewanne oder an den Strand genommen werden können oder Reader mit eingebautem Hörbuchplayer

Unser Fazit: E-Book-Reader sind einfach praktisch. Viele der elektronischen Lesegeräte sind leichter als ein Buch und eignen sich prima zum Lesen auf dem Balkon, im Bett oder unterwegs.

### Unsere Öffnungszeiten

|            |                        |
|------------|------------------------|
| Montag     | 10–12 Uhr<br>15–18 Uhr |
| Mittwoch   | 10–12 Uhr<br>15–18 Uhr |
| Donnerstag | 16–19 Uhr              |
| Freitag    | 10–12 Uhr              |
| Samstag    | 10–12 Uhr              |

Rathausstraße 1  
85614 Kirchseeon  
Tel. 0 80 91 / 5 52-40  
**buecherei@kirchseeon.de**  
**www.kirchseeon.de/buch**



Kundinnen und Kunden der Bücherei kommen außerdem mit der Onleihe Leo-Süd in den kostenlosen Genuss von mehr als 76.000 E-Books, E-Papers, E-Magazines, Hörbüchern und Hörspielen. Wer also am laufenden Meter liest, kann sich mit grünem Gewissen einen E-Book-Reader kaufen.

Mehr Infos unter: **www.leo-sued.de**

Wer sich genauer informieren möchte, es gibt in der Bücherei ein passendes Testheft: 05/2024.

### Und bei wem es jetzt schnell gehen muss:

Bei uns ist eine kontaktlose Anmeldung möglich. Einfach auf unsere Homepage gehen: [www.kirchseeon.de/buch](http://www.kirchseeon.de/buch), „Anmeldung und Gebühren“ anklicken und dann das Formular ausfüllen. Sobald wir die Daten erhalten haben, vervollständigen wir die Anmeldung und es kann losgehen mit dem online Lesen.

### Kinder-Veranstaltung für 8- bis 12-Jährige

Am **Samstag, den 14. Dezember**, wollen wir von **15 bis 17 Uhr** kreativ sein. Wolltest du schon immer wissen, was sich hinter dem Wort „*Kalligraphie*“ versteckt? Eine Künstlerin aus Buch nimmt sich Zeit für uns. Gemeinsam schreiben und basteln wir für Weihnachten. Bitte melde dich bis zum **07.12.** am liebsten per E-Mail bei uns an: [buecherei@kirchseeon.de](mailto:buecherei@kirchseeon.de)



Alles Jahre ... weihnachtet es, auch bei uns in der Bücherei. Wir haben so viele Bücher zum Thema Weihnachten/Adventszeit, dafür bräuchte es viele Nikolaussäcke.

**In den Weihnachtsferien haben wir vom 23. Dezember bis einschließlich 1. Januar geschlossen. Ab Donnerstagnachmittag, den 2.1., starten wir ins neue Büchereijahr.**

*Einen schönen Dezember wünscht das Team der Bücherei*

## vhs Vorträge im Dezember

Für die Vorträge ist keine Anmeldung erforderlich (Abendkasse). Es gilt auch die vhs-Vortragskarte. Reservierung bei vorhandener Vortragskarte empfohlen. Weitere Infos unter: [www.vhs-grafing.de](http://www.vhs-grafing.de), E-Mail: [info@vhs-grafing.de](mailto:info@vhs-grafing.de) oder Tel.: 0 80 92 / 81 95 - 0.

**Grafiing - L'immagine dell'uomo secondo Caravaggio**  
Di, 03. Dezember, 19.30 Uhr, vhs, Griesstraße 27, EG

**Grafiing - Ebersberg hat Fieber: Klimaerwärmung im Landkreis**  
Mi, 04. Dezember, 19.00 Uhr, vhs, Griesstraße 27, EG

**Markt Schwaben - Erbrecht - Grundzüge des gesetzlichen und testamentarischen Erbrechts**  
Do, 05. Dezember, 19.00 Uhr, Unterbräu, OG, Ostrazimmer

**Online-Lesung - Eine polnische Weihnachtsgeschichte**  
Fr, 06. Dezember, 19.30 Uhr, online (Zugangsdaten über die vhs)

**Online-Vortrag: Krise unterm Christbaum? Emotional (besser) durch die Weihnachtszeit kommen**  
Di, 10.12., 19.00 Uhr, online (Zugangsdaten über die vhs)

### Weihnachtsgeschenk gesucht? Verschenken Sie einen vhs-Gutschein!

Sie suchen noch ein Weihnachtsgeschenk? Verschenken Sie doch „Bildung“ – mit einem Gutschein der vhs! Ob Sprach- oder EDV-Kurs, Gesundheits- oder Kochkurs - der Gutschein kann für alle Veranstaltungen an der vhs eingelöst werden, wird über einen beliebigen Betrag ausgestellt und ist unbegrenzt gültig. So lassen Sie sich Ihren Gutschein ausstellen: Telefonisch unter: 0 80 92 / 81 95 - 0 oder per E-Mail unter: [info@vhs-grafing.de](mailto:info@vhs-grafing.de) und selbstverständlich persönlich in allen vhs-Geschäftsstellen.



# MIT DIR BAUEN WIR MÜNCHEN

## E.Hönninger

### BEWIRB DICH ALS AZUBI

- Beton- und Stahlbetonbauer:in (m/w/d)
- Maurer:in (m/w/d)
- Land- und Baumaschinenmechatroniker:in (m/w/d)
- Industriekaufmann:frau (m/w/d)
- Bauzeichner:in (m/w/d)

[www.hoenninger-ausbildung.de](http://www.hoenninger-ausbildung.de)

Ein Schnupper-Praktikum ist jederzeit möglich!

Zukunftssicheres Familienunternehmen | Anspruchsvolle Projekte | In München verwurzelt

## Bund Naturschutz Kirchseeon: Beate Kiss ist neue Vorsitzende



Die neue BN-Vorsitzende Beate Kiss (3. von links) mit den sechs Beisitzern (von links) Dr. Angelika Wurlitzer, Christl Stockinger, Christopher Zacher, Ines Helge, Bettina Willing und Klaus Schöffel. Es fehlt die 2. Vorsitzende Cordula Wieland-Ulrich.

Beate Kiss (im Bild 3. von links) ist bei der Mitgliederversammlung am 6. November einstimmig zur Vorsitzenden der hiesigen Ortsgruppe gewählt worden. Die bisherige 2. Vorsitzende folgt auf Lex Janssen, der aus gesundheitlichen

Gründen nicht erneut kandidierte. Als neue 2. Vorsitzende steht ihr die bisherige Beisitzerin Cordula Wieland-Ulrich zur Seite.

Sechs Beisitzer unterstützen die Vorsitzenden: (von links) Dr. Angelika Wurlitzer, Christl Stockinger, Christopher Zacher, Ines Helge, Bettina Willing und Klaus Schöffel. Zum Kassensprüfer wurde Martin Bertram bestellt.

Beate Kiss sowie Sepp Biesenberger, der Vorsitzende der BN-Kreisgruppe Ebersberg, sprachen dem bisherigen Vorstand Dank und Anerkennung aus, besonders Lex Janssen und den Beisitzern Alexander Höpler und Gisela Sonnleitner. Alle drei haben sich um die im Mai 2019 gegründete Ortsgruppe verdient gemacht. Derzeit sind 294 Personen Mitglied der BN-Ortsgruppe Kirchseeon; 53 sind heuer neu beigetreten.

Wie vielfältig und erfolgreich die Aktivitäten der Ortsgruppe sind, rief Kiss mit zahlreichen Fotos in Erinnerung. Biesenberger berichtete vom Jubiläumsjahr „50 Jahre Kreisgruppe Ebersberg“. Für 2025 wird ein abwechslungsreiches Programm erstellt. Beim Monatstreffen am **Mittwoch, 4. Dezember um 19 Uhr** im Café ZAM wird der Film „Der Bauer mit den Regenwürmern“ gezeigt

Text und Foto: Edmund Gumpert

### OMNIBUS HÖHER

Ihr Reisepartner

Weitere schöne Reisen finden Sie in unserem **neuen Skikatalog 2025!**



**Reisen Sie nicht mit irgendwem, denn Sie sind ja auch nicht irgendwer. Omnibus Höher – Ihr zuverlässiger Reisepartner in der Nachbarschaft.**  
Haltestellen in Vaterstetten, Baldham, Zorneding, Eglharting, Kirchseeon, Grafing und Ebersberg sowie auf Anfrage.

**Ein kleiner Auszug aus unserem Reiseprogramm:**

**Savognin – der Geheimtipp für ein verlängertes Wochenende in der Schweiz**  
*Sa 04. – Mo 06. Januar 2025 (Ende der Winterferien)*  
**Reisepreis p.P. im DZ 362,- €**

---

**Nauders am Reschenpass**  
*Do 09. – Sa 11. Januar 2025*  
**Reisepreis p.P. im DZ 349,- €**

---

**Galtür/Ischgl**  
*Do 16. – Sa 18. Januar 2025*  
**Reisepreis p.P. im DZ 399,- €**

Omnibus Höher GmbH – Oberseeon 20 a – 85665 Moosach  
Tel. 08091 / 97 31 oder 69 96 – Fax 08091 / 46 83  
www.omnibus-hoehher.de – E-Mail: info@omnibus-hoehher.de

Wir wünschen allen Kunden, Freunden und Bekannten *frohe Weihnachten* und ein *gesundes neues Jahr!*



Wir beraten Sie gern:

**Meisterbetrieb**  
**Christoph Trenkler GmbH**

Ulrichstraße 5 · 85560 Ebersberg  
Tel. 08092/2994 · Fax 08092/25843  
www.rollladen-trenkler.de  
info@rollladen-trenkler.de





## Damenkränzchen und Männer Gaudi

Es ist ein verregener Nachmittag und langsam finden sich unsere Damen ein. Man riecht schon den Kaffee und die Kuchentafel füllt sich. Der Nachmittag startet mit einem gemütlichen Kaffeeklatsch, bevor es in dem Spiel und Spaß-Teil geht. Neben kleinen Schießspielen gibt es auch Geschicklichkeitsspiele. Am Ende des geselligen Tages wurde noch eine Siegerin gekürt, Isabella Straub hat sich nun auf der Damenscheibe verewigen können.

Auch einen verregneten Tag hatten unsere Männer bei der Männergaudi. Obwohl der Plan sehr ähnlich zum Damenkränzchen ist, ist es doch ganz anders. Neben ein wenig pew-pew auf der Glücksscheibe und mit dem Blasrohr mussten dieses Jahr auch noch Bierdeckel geflippt, Würfel gestapelt, Becher weggetrötet und vieles mehr gemacht werden. Nach einem deftigen Leberkas gab es noch die feierliche Verleihung der Wanderscheibe, und der Gewinner ist... Sven Wolff.

Wir danken unseren Mitgliedern für diese großartigen Nachmittage.

Text und Fotos:  
Isabella Straub



## Kirchseeoner *Adventszauber* am 21. Dezember kehrt die Musik zurück!!

Die Musik kehrt zurück auf den Kirchseeoner Marktplatz!! Nach den etwas ruhigen Veranstaltungen in den letzten beiden Jahren wird heuer beim **Adventszauber** wieder kräftig musiziert. Und so beginnt das Fest gleich wie früher: mit unseren Jüngsten aus dem Kindergarten St. Maria und dem Kindergarten Dachsbau, die für einen fröhlichen Auftakt sorgen. Danach geben die Turmbläser der Marktkapelle den offiziellen Startschuss für den weiteren Abend. Eine völlig neue Ausrichtung erhält der **Adventszauber** durch die Band „SON UNPLUGGED“, die vor und nach dem Eintreffen der Kirchseeoner Perchten für traditionelle und moderne Weihnachtsmusik sorgt. Diesen musikalischen Leckerbissen sollten Sie sich nicht entgehen lassen. Für das absolute Gänsehautgefühl sorgen dann natürlich unsere (jetzt offiziell) „ausgezeichneten“ Perchten, die den Marktplatz mit ihren Tänzen und Gesängen zur Brauchtumsstube machen.

Natürlich kommt das leibliche Wohl nicht zu kurz. Wer ratscht schon gerne auf dem Marktplatz, wenn es nichts zu essen und zu trinken gibt? Die drei ausrichtenden Vereine Freiwillige Feuerwehr Markt Kirchseeon, Trachtenverein Seetaler Kirchseeon und Kegelclub Kirchseeon halten ein gut abgestimmtes Angebot an kulinarischen Schmanckerln und natürlich auch an Getränken mit und ohne Alkohol für Sie bereit. Die drei Vereine machen das im Auftrag der Marktgemeinde. Und die lässt es sich auch heuer wieder nicht nehmen, dass ihr oberster Chef im Nikolausgewand die Kinder mit Süßigkeiten verwöhnt.

Unterstützen Sie uns daher bitte am **Samstag, den 21. Dezember 2024 ab 17.00 Uhr**, kommen's bei uns am Marktplatz vorbei und lassen Sie sich von der gemütlichen und vorweihnachtlichen Atmosphäre verzaubern.

Text: Franz Demmel

*Frohe Weihnachten und ein gutes neues Jahr*  
wünscht Ihnen

**Dr. SUSANNE MARKMILLER**  
Rechtsanwältin  
Zivilrecht | Immobilienrecht | Erbrecht

Dr. Susanne Markmiller, Rechtsanwältin    Bucher Str. 2, 85614 Eglharting, Tel.: 08091-6178937  
Fachanwältin für Erbrecht,    kanzlei@ra-markmiller.de, www.ra-markmiller.de  
Miet- & Wohnungseigentumsrecht    Termine nach Vereinbarung

Bild: © Super Stocks – stock.adobe.com

*Frohe Weihnachten und ein zahngesundes neues Jahr!*

**MUDr. LAURA HEIDER ZAHNARZTPRAXIS**

## ATSV Turnen: Ganz nach dem Motto „Mach mit – bleib fit!“

Die Turnabteilung des ATSV Kirchseeon e.V. hat auch etwas für Erwachsene zu bieten: In der Kirchseeoner Schulturnhalle findet **immer montags von 19.30 Uhr bis 20.15 Uhr** eine funktionelle Gymnastik für Damen statt.

Hierbei werden zu Musik verschiedenste Kräftigungsübungen für Bauch, Beine, Po und Wirbelsäule absolviert sowie mit langsamen und schnellen Bewegungsfolgen die Ausdauer trainiert.

Parallel dazu findet ebenfalls montags von 19.30 Uhr bis 21.00 Uhr Gymnastik für Herren statt. Ein abwechslungsreiches Übungsprogramm zum Training von Ausdauer, Kraft und Koordination wird angeboten. Das Ganzkörpertraining dient der optimalen Vorbereitung auf den Winterbeziehungsweise Sommersport. Dabei kommen verschiedene Geräte wie Hantel, Theraband oder Medizinball zum Einsatz.

Auch in der Eglhartinger Schulturnhalle wird fleißig trainiert. So kann man dienstags (nach Absprache) von 19.30 Uhr bis 20.30 Uhr an Step Aerobic teilnehmen: Ein powervolles und effektives Training zur Verbesserung der Ausdauer, der Koordination, der Beweglichkeit und der Kraft. Es vereint Gymnastik mit Tanz. Bei motivierender und kraftvoller Musik wird der gesamte Körper mittels verschiedener rhythmischer Schritte und Aufbautechniken in Schwung gebracht.

Zudem findet jeden Mittwoch hier eine Fitnessgymnastik von 19.30 Uhr bis 21.00 Uhr statt. Herzlich willkommen,

sind alle Frauen und Männer, die Freude an der Bewegung haben. Ein Mix aus Ausdauer-, Kraft-, Gleichgewichts-, Koordinationstraining, Dehn- und Entspannungsübungen mit Musik wartet auf die Teilnehmer.

Die Combat-Fitness-Gruppe für Frauen ist immer freitags von 18:30 Uhr bis 20:00 Uhr in der Turnhalle des Zauberswalds in Kirchseeon zu finden. Kicken, Boxen, Bauch, Beine, Po – das etwas andere Fitness-Training setzt gezielt auf Methoden für die ganzheitliche Fitness. Schnelligkeit und auch Entschlossenheit werden hier ebenso ausgebildet wie Selbstbewusstsein und mentale Stärke.

Die „body weight“-Übungen können auch zuhause ohne Geräte durchgeführt werden. Die Teilnehmerinnen lernen Schritt für Schritt, sich einer Herausforderung zu stellen und dabei auch ihre körperlichen Grenzen zu erkennen und zu erweitern. Mit Hilfe von Konzentration und Schnelligkeit werden im Training auch Bretter zerschlagen und zertreten. Einfache und schnelle Techniken dazu werden geübt. Wurde Ihr Interesse geweckt? Mehr Infos gibt es auf der Website unter **www.atsv-kirchseeon-turnen.de** oder bei Interesse auch in unserer Geschäftsstelle unter **atsv@atsv-kirchseeon.de**.

Eine kostenlose Schnupperstunde ist nach vorheriger Absprache jederzeit möglich. Die Turnerinnen und Turner des ATSV Kirchseeon freuen sich auf neue Teilnehmer und Wiedereinsteiger!

*Text: Jenny Fischer*

### Der neue Nissan Qashqai

Acenta, 1.3 DIG-T MHEV, 103 kW (140 PS), Benzin

**Jetzt mit 0% sorgenfrei leasen**

**ab € 199,- mtl.<sup>1</sup>**

- Nissan Fahrerassistenzsysteme
- Apple CarPlay® und Android Auto™, Bluetooth®
- Rückfahrkamera in Farbe, Einparkhilfe hinten
- NissanConnect Infotainment, 2-Zonen Klimaautomatik
- LED-Scheinwerfer, -Tagfahrlicht, -Rückleuchten

**NISSAN Qashqai ACENTA 1.3 DIG-T Mild-Hybrid, 103 kW (140 PS), Benzin: Energieverbrauch: 6,4 (l/100 km); CO<sub>2</sub>-Emissionen: 145 (g/km); CO<sub>2</sub>-Klasse: E**

<sup>1</sup>Angebotspreis: 32.212 €, 5.830 € Leasingsonderzahlung, Laufzeit 48 Monate, 48 Monate à 199 €, Fahrleistung 10.000 km p.a. Ein Angebot von Nissan Financial Services, Geschäftsbereich der RCI Banque S.A. Niederlassung Deutschland, Jagenbergstraße 1, 41468 Neuss. Zzgl. Überführungskosten. Bonität vorausgesetzt. Nur gültig für Kaufverträge bis zum 14.01.25. Abbildung zeigt Sonderausstattung. Änderungen und Irrtum vorbehalten. Stand: November 2024





## ATSV Fußball: Auf geht's in die neue Saison

Das U-10 Team des ATSV Kirchseeon startet dank eines großzügigen Spenders mit nagelneuen Trikots in die neue Saison. Die Autobahn Rastanlagen Vaterstetten West und Ost haben netterweise beide Spielmannschaften des Jahrgangs 2015 mit Trikots für Feldspieler und Torhüter ausgestattet. Wenn die Saison so gut startet, dann muss es jetzt ja eine erfolgreiche Saison werden!

Dieses Jahr erstmals mit zwei Mannschaften im Spielbetrieb, um den zahlreichen Fußball begeisterten Kindern dieses Jahrgangs auch gerecht zu werden.

Die Kinder, Trainer und Eltern bedanken sich ganz herzlich bei den Rastanlagen Vaterstetten West und Ost für diese großzügige Spende!

*Text und Foto: M. Lieske*



## ATSV Tennis: Jahresrückblick 2024 – Ein Erfolgjahr voller Höhepunkte

Ein bewegtes und erfolgreiches Jahr neigt sich dem Ende zu, und die Tennisabteilung des ATSV Kirchseeon blickt stolz auf ein ereignisreiches 2024 zurück. Tennis bleibt eine wichtige Sportart in Deutschland: Der Deutsche Tennis Bund wächst bereits das 4. Jahr in Folge. Auch unsere Abteilung verzeichnet 2024 ein weiteres großartiges Wachstum – inzwischen zählen wir 200 Mitglieder, was einer erfreulichen Steigerung um mehr als 10% zum Vorjahr entspricht. Besonders ermutigend ist der hohe Anteil junger Mitglieder: Über 90 Kinder und Jugendliche bereichern unseren Club und versprechen eine vielversprechende Zukunft. Dieser Aufschwung spiegelt sich auch in der Teilnahme an Wettkämpfen wider. Mit neun Mannschaften in verschiedenen Alters- und Leistungsstufen nahmen wir am Punktspielbetrieb teil und konnten zahlreiche sportliche Erfolge feiern. Am Falkenberg, dem Mittelpunkt unserer

Tennisaktivitäten, war während der gesamten Saison stets viel los. Neben den regelmäßigen Punktspielen fanden viele Höhepunkte statt: vom Schleiferlturnier über das beliebte LK-Turnier und ein Damen-Doppeltturnier bis hin zu einem Sommerferiencamp für den Nachwuchs, einem aufregenden Nachtturnier und dem sportlichen Höhepunkt: den Vereinsmeisterschaften. Die Begeisterung für den Tennissport war spürbar und der Teamgeist allgegenwärtig. Mit einem herzlichen Dank an alle Mitglieder, Trainer und Förderer möchten wir das Jahr 2024 beschließen. Ihr alle habt diesen Erfolg möglich gemacht. Wir wünschen frohe Weihnachten, erholsame Feiertage und einen guten Start ins neue Jahr 2025. Auf eine spannende Saison – wir freuen uns darauf, euch bald wieder auf dem Tennisplatz zu sehen!

*Text: Christian Seidel*

## Repair Café im Café zam am 14. Dezember

Die Küchenmaschine versagt ihren Dienst? Die Schaltung am Fahrrad funktioniert nicht richtig? An der Lampe ist etwas abgebrochen? Dann kommen Sie am **14. Dezember** zum Repair Café! Reparieren statt wegwerfen!

Der Verein MakerSpace EBE e. V. lädt Sie zum nächsten Repair Café in Kirchseeon ein. Kommen Sie mit Ihren kaputten Geräten vorbei! Ehrenamtliche Reparierer versuchen gemeinsam mit Ihnen, den defekten Gebrauchsge-

genständen wieder Leben einzuhauchen. Repariert wird, was durch die Tür passt und eine Person tragen kann. Also zum Beispiel Elektroklein- geräte, Küchenmaschinen, Nähmaschinen, Spielzeug, Lampen, Kleinmöbel, Computer, Handys und so weiter. Für die typischen Mängel stehen die notwendigen Materialien und Werkzeuge vor Ort bereit.

Repariert wird in netter Atmosphäre, und für den netten Plausch nebenbei

gibt es Plätzchen und Gebäck sowie Kaffee oder Tee. Von 14 Uhr bis 17:30 Uhr ist das Repair Café geöffnet. Schauen Sie doch einfach mal vorbei!

Wann: **Samstag, 14. September 2024 von 14.00 Uhr bis 17.30 Uhr**  
Wo: Café zam, Münchner Str. 8, KS

Veranstalter: MakerSpace EBE e. V.  
Noch Fragen? Senden Sie eine Mail an [repaircafe@makerspace-ebe.de](mailto:repaircafe@makerspace-ebe.de)

*Text und Foto: Martin Riebl*



## Per Expressflug in den Europapark

Pünktlich am 18. Oktober um 14.00 Uhr startete der Bus mit 20 Kinder-, Jugend- und Althexen sowie ein paar Trommlern von Kirchseeon Richtung Rust. Unsere Oberhexen verwöhnten uns im Bus mit Gummibärchen und Sekt. Bei einer großen Pause gab es Würstl von der Metzgerei Holzer und Brezenstangen in Form von Hexenbissen vom Bäcker Oberprantacher. Gegen 20 Uhr trudelten die Hexen im Hotel im Nachbarort von Rust ein. Nach einem kleinen Absacker ging es dann ins Bett, schließlich musste jeder fit für den nächsten Tag sein.

In kleineren und größeren Gruppen erforschten die Hexen am Samstag den Park. Es war für jeden etwas dabei. Für die kleineren Kinder gab es Bootfahrten auf dem See, eine Schlittenfahrt durch die verschneite Landschaft oder eine Zugfahrt mit Jim Knopf. Alle die es wild mögen, konnten sich bei den Wasserbahnen und etlichen Achterbahnfahrten austoben.

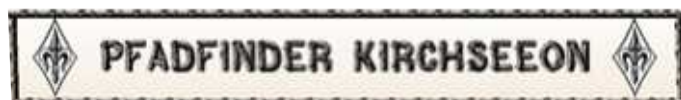
Die Dekorartion im Park war ganz nach dem Geschmack der Hexen, es waren Fledermäuse, Spinnen und Skelette unterwegs. Überall gab es Kürbisse mit

verschiedensten Verzierungen. Die große Halloweenparade war nochmal ein Highlight mit dem schwarzen Reiter voraus gefolgt von einer XXL-Spinne. Nach einem anstrengenden Tag ging es abends noch gemeinsam zum örtlichen Italiener.

Die Rückfahrt am Sonntag war durchgezogen von einer Stille. Vor allem die Kinder waren noch reichlich erschöpft.

Danke an unseren Busfahrer Andi, der uns alle wieder heil nach Kirchseeon gefahren hat.

*Text und Foto: Stephanie Keil*



## Mitgliederversammlung und Neuwahlen des Stammesvorstandes

Mitte Oktober fand unsere jährliche Mitgliederversammlung statt. Neben dem Bericht der Vorstände wurden, als wichtigster Punkt, die Neuwahlen des Vorstandsposten durchgeführt. Lena Schmid verabschiedete sich nach drei Jahren aus dem Amt. Vielen Dank für dein Engagement, Lena! Neu gewählt wurde Florian Mangstl, der sich die Aufgaben im vergangenen Jahr bereits als Hilfsvorstand angeschaut hatte. Zusammen mit Christian Rüter und Chiara Dimai bilden sie nun die dreiköpfige Vorstandsspitze der Georgspfadfinder St. Joseph Kirchseeon. Wir freuen uns auf eine gute Zusammenarbeit.

## Friedenslichtgottesdienst

Am **Sonntag, 22.12.24** findet um **10.00 Uhr** in der Erlöserkirche Eglharting der Friedenslichtgottesdienst statt. Das Friedenslicht wird jedes Jahr von einem Kind in der Geburtsgrotte Jesu in Bethlehem entzündet und anschließend auf der ganzen Welt verteilt. Wir Pfadfinder holen das Licht am 3. Advent in der Frauenkirche in München ab und bringen es dann nach Kirchseeon, um eine Woche später einen gemeinsamen Gottesdienst zu feiern



*von links nach rechts: Christian Rüter, Lena Schmid, Chiara Dimai und Florian Mangstl*

und das Licht dort auszugeben. Der Gottesdienst wird zusammen mit den Ministranten vorbereitet. Im Anschluss an den Gottesdienst werden wir wieder Kinderpunsch und Glühwein ausschenken.

Bringt gerne eine eigene Tasse mit.

*Text: Chiara Dimai, Foto: privat*



## 100 Jahre Männerchor Kirchseeon - Furiöses Finale im Oktober

Das letzte Oktober-Wochenende markierte für den Männerchor den feierlichen Abschluss des Jubiläumsjahres. Am Freitag, den 25.10.2024, lud der Männerchor zum Festabend ein. Die geladenen Gäste erlebten einen kurzweiligen Abend, der Dank der freundlichen Unterstützung durch verschiedene Ortsvereine höchst unterhaltsam gestaltet werden konnte. In seiner Begrüßungsrede blickte der 1. Vorsitzende, Gabor Fischer, noch einmal auf die zahlreichen Aktivitäten und Veranstaltungen im Jubiläumsjahr zurück. Er dankte den zahlreichen Sponsoren, die durch ihr finanzielles Engagement die zahlreichen Aktivitäten rund um das Vereinsjubiläum erst möglich gemacht haben.

Dem schloss sich der Erste Bürgermeister, Jan Paepflow, in seinem Grußwort an. In seiner launigen Ansprache wies der Rathauschef auf die Bedeutung des Männerchores für das Ansehen der Marktgemeinde hin. Auch Landrat Niedergesäß lobte den Verein als „den Männerchor des Landkreises“. Weitere Redner waren der Präsident des bayerischen Sängerbundes, Alexander Seebacher, und Dr. Eckard Meißner als Vorstand des Chorverbandes Region Münchner Osten.

Die Marktkapelle Kirchseeon untermalte den Abend zwischen den einzelnen Redebeiträgen mit zünftiger Blasmusik. Auch die anderen Kirchseeoner Chöre kamen zum Einsatz. Kurz vor der Pause begeisterte der Gospelchor Surprise of Voices mit seinem Auftritt. Nach der Pause traten die Männer und Frauen des Popchores Tonart Kirchseeon auf. Über den gesamten Abend verteilt, präsentierte Georg Eck, - der auch den Abend moderierte – die ereignisreiche 100-jährige Geschichte des Vereins. Untermauert durch historische Bilder berichtete er von der Gründung und der Entwicklung des Männerchores

und konnte auch die ein oder andere Anekdote zum Besten geben. Der Trachtenverein Seetaler Kirchseeon begeisterte das Publikum mit seinen Schuhplattlern. Musikalisch begleitet wurden sie hierbei vom 2. Tenor, Peter Seitz, am Akkordeon. Den Schlusspunkt des offiziellen Programms setzten die Trommler und Tänzer des Perschtenbunds Soj, die in einem furiösen Finale die ATSV-Halle geradezu eroberten und mit einem vorgezogenen Perchtenlauf noch einmal untermauern konnten, dass sie 2024 zu recht die UNESCO-Auszeichnung „Immaterielles Kulturerbe Bayern“ erhalten haben.

Auch nach dem offiziellen Teil saßen die Gäste unter den bewährten Klängen der Marktkapelle Kirchseeon noch bis in die späte Nacht zusammen und lobten das abwechslungsreiche Programm des Festabends, welches aufgrund der verschiedenen Akteure den Titel des Jubiläumskonzerts „KONTRASTPROGRAMM“ am nächsten Tag de facto vorweggenommen hat.

Und so traten die Sänger am Samstag, den 26.10.2024 an, eben jenes Kontrastprogramm dem Publikum in der vollständig ausverkauften ATSV-Halle zu präsentieren. Und da war für jeden Musikgeschmack etwas dabei: Neben klassischen Stücken (wie „Die Post im Walde“ mit dem Trompetensolo von Egon Zinkl), Musicals („I will follow him“ aus Sister Act), alpenländischer

Volksmusik („Fein sein, beinander bleibn“), Popmusik („Tage, wie diese“ von den Toten Hosen), Filmmusik („Der Entertainer“), Schlager („Warum hast Du nicht nein gesagt?“) sowie klassische Chorliteratur („Tafellied“ von Carl Friedrich Zelter). Als Solisten des Abends traten Christina Thurnhuber mit einer Arie von Wolfgang Amadeus Mozart, Klaus Eberherr u.a. mit einem selbst getexteten Lied „Do bin i dahoam“ sowie unser Neusänger Patrick Schmidt, der gemeinsam mit dem Chor den Titel „The longest time“ – von Billy Joel – intonierte. Begleitet wurde der Chor von Andreas Altherr (Klavier) und einem Teil der Gruppe „The Open Range“. Die Moderation war wieder in den bewährten Händen von Georg Eck und die künstlerische Gesamtleitung des Abends oblag Chorleiter Michael Riedel. Zum Schluss sang der Chor – gemeinsam mit seinem Publikum – noch den Kirchseeoner Schunkelwalzer, bevor die Lichter auf der Bühne gelöscht wurden und ein kontrastreiches Konzert und ein fantastisches Jubiläumsjahr zu Ende gingen.

### Weihnachtsgruß

*Der Männerchor Kirchseeon wünscht allen Mitgliedern, Freunden und Gönnern des Vereins sowie allen Lesern von Kirchseeon Aktuell ein frohes Weihnachtsfest und ein gutes neues Jahr 2025.*

*Text: Georg Eck,  
Fotos: Privat*





## Start der Mannschaftsmeisterschaft 2024/25 - Ergebnisse des Kirchseeoner Amateurturniers

Zum Auftakt der Mannschaftsmeisterschaft 2024/25 musste der SC Kirchseeon 1 zuhause gegen die 8. Mannschaft des FC Bayern München antreten, die vom Abteilungs- und Bezirksvorsitzenden Jörg Wengler höchstpersönlich geleitet wurde. Kirchseeon hingegen muss in dieser Saison leider ohne die Spitzenspieler Philipp Biedenkopf und Stefans Kasims auskommen, da diese durch Doppelmitgliedschaft auch bei anderen Vereinen in höheren Ligen aktiv und deshalb bei uns nicht mehr spielberechtigt sind.

Trotzdem lief es für Kirchseeon 1 zunächst unerwartet gut, ein Mannschaftsieg schien durchaus möglich zu sein. Franz Obpacher und Suresh Kalyanasundaram gewannen ihre Partien nach Eröffnungsfehlern der Gegner ungefährdet, und Horst Höntschke stand nach einem unkorrekten Figurenopfer des Gegners materiell besser. Auch Herbert Niedergesäß und Christian Langer kamen gut ins Spiel, und Florian Niessl erkämpfte sich als Ersatzspieler mit Schwarz ein starkes Remis.

Doch dann schlug das Pech zu: Zuerst geriet Günter Utz in einem taktischen Handgemenge in Nachteil, Horst über sah unglücklicherweise eine Springergabel, und Herbert verlor bei einem gegner-

rischen Konter einen wichtigen Bauern. Alle drei Partien gingen deshalb schließlich verloren. Christian Langer hingegen konnte sich im Duell der Mannschaftsleiter durch ein Dauerschach noch mit Glück ins Remis retten, doch das reichte nicht mehr zum Ausgleich, der Kampf ging knapp mit 3:4 verloren.

Beim Kirchseeoner Amateurturnier in der ATSV-Halle am 9.11. wurde in zwölf 4er-Gruppen um Pokale, Medaille und Wertungszahlen gespielt. Vom SC Kirchseeon nahmen mit Philipp Brandelick und Emil Kasims zwei Jugendliche und mit Wolfgang Gruber und Manfred Sichter zwei Senioren teil, alle konnten in ihren Gruppen mindestens einen Sieg erzielen, Wolfgang belegte in Gruppe 10 sogar Platz 2. Besonders hervorzuheben ist, dass in mehreren Gruppen jeweils die mit Abstand jüngsten Spieler/innen bzw. Kinder den ersten Platz belegten und ihr großes Talent zeigten. Alle Ergebnisse und Siegerfotos finden sich unter [schachclubkirchseeon.de/amateurturniere/](http://schachclubkirchseeon.de/amateurturniere/)

Der Schachclub Kirchseeon trifft sich zum offenen Spielabend jeden Dienstag ab 19.30 Uhr im „Café zam“, Münchner Str. 8, sowie zum Jugendtraining ab 18.00 Uhr (Tel. 01 76 / 70 99 11 53).

*Text: Christian Langer*



## Wattturnier Kirchseeon

Am 31.10.24 war zum dritten Mal das Watt-Turnier der Wattfreunde Kirchseeon angesetzt und es wurde ein voller Erfolg.

Die Location Estrella in Kirchseeon war gut besucht und die Watt-Interessierten wollten natürlich die begehrten Geld- und Fleischpreise einheimen.

Sieger wurden dieses Mal Mitglieder der Wattfreunde Kirchseeon und somit blieb der 1. Preis endlich im Austragungsort.

Die Gewinner Christian Huber und Manfred Albert gewannen insgesamt 8 von 9 Spielen und hatten die meisten Punkte erspielt. Der absolute Höhepunkt war aber die Spendenbereitschaft der Mitspielenden, Freunde und Gönner der Veranstaltung.

Es kamen insgesamt 500 € zusammen, die an die Stiftung Deutsche Kinderkrebshilfe gehen.

Ein großer Dank geht an die Helferinnen und Helfer, sowie den Gewerbetreibenden, die diese Veranstaltung erst möglich machten.

Gerne wird diese Veranstaltung nächstes Jahr wiederholt und es waren sogar noch Plätze frei.

*Text: Peter Chekaiban  
Vorstand Wattfreunde Kirchseeon  
Foto: privat*



*von links: Vorstand Peter Chekaiban sowie die erstplatzierten Manfred Albert und Christian Huber (gleichzeitig Kassier und Schriftführer der Wattfreunde).*

# Keine Erben?

## Durch **Nießbrauch** profitieren

ich bin ein Familienvater aus Kirchseeon und suche für unsere Zukunft ein neues Zuhause. Sie können in Ihrem vertrauten Heim wohnen bleiben und gleichzeitig Ihre finanzielle Unabhängigkeit im Alter stärken. Durch ein Nießbrauchsangebot profitieren wir beide.

**0173/1878250**

**Vermittlungsprovision bei Erfolg: 3000€**





Teilnehmer des P-Seminars Gymnasium Kirchseeon, Benedikt Eibl (rechts)

## Zusammenarbeit Heimatkundeverein und Gymnasium Kirchseeon

Der Verein für Heimatkunde e.V. wünscht Ihnen eine schöne Adventszeit sowie ein gesegnetes Weihnachtsfest und einen guten Start in das neue Jahr!

Wir freuen uns über die Zusammenarbeit mit dem P-Seminar des Gymnasiums Kirchseeon, das sich hiermit vorstellt:

Am Gymnasium Kirchseeon erhalten die Schülerinnen und Schüler der 11. Jahrgangsstufe durch das P-Seminar die Möglichkeit, ihre Fähigkeiten in ei-

nem praxisorientierten Projekt anzuwenden und wertvolle Erfahrungen zu sammeln. Das diesjährige P-Seminar im Fach Geschichte gestaltet eine Ausstellung unter dem Titel „Über Berge und Grenzen: Freundschaft und Rivalität zwischen Bayern und Tirol“, die im Museum des Heimatkundevereins Kirchseeon im Juni 2025 präsentiert wird.

Die Ausstellung beleuchtet die Berührungspunkte in Geschichte und Kultur der Grenzregionen vom frühen 19. Jahrhundert bis zur Gegenwart und

bietet darüber hinaus interaktive sowie medial aufbereitete Bereiche für die Besucher.

Wir – das P-Seminar Geschichte – würden uns sehr freuen, Sie als Gast in unserer Ausstellung begrüßen zu dürfen und Ihnen die spannende Geschichte und Kultur der beiden Länder näherzubringen.

*Text: Bianka Dolinsky,  
Verein für Heimatkunde Kirchseeon e.V.  
Fotos: Sebastian Dambacher,  
Gymnasium Kirchseeon*

## Mia tanzn jetzt a moi nimma...

Am 25. November ist der Namenstag der Heiligen Katharina von Alexandrien. Nach altem Brauchtum gibt es den Spruch: „Kathrein stellt den Tanz ein!“. Daher wird seit Ende November beim Seetaler Trachtenverein Kirchseeon nicht mehr getanzt. Es gab noch einen Foto- und Vereinsabend, dieser gestaltete sich aber ruhig. Nichtsdestotrotz tut sich etwas im Verein. Ende Oktober ließen es sich einige Vereinsmitglieder, Aktive, Jugendliche und Wolpertinger, nicht entgehen, beim traditionellen Leonhardritt der Stadt Grafing teilzunehmen. Der Wagen wurde, wie jedes Jahr, von der Stadt Grafing zur Verfügung gestellt. Das Schmücken mit Daxen und Blumen übernahmen Mitglieder des Vereins. Hierzu trafen sie sich am Mittwoch vor der Veranstaltung im Bauhof Grafing und machten sich ans Werk. Schnell war der Wagen hergerichtet. Als Stärkung gab es Kaffee und Kuchen. Da sich das Wetter am 27. Oktober von

seiner schönen Seite gezeigt hat, konnten die Teilnehmer auf wärmere Kleidung verzichten. Nach dem Gottesdienst wurden so die prachtvoll geschmückten Kutschen, Wägen und Pferde bewundert. Traditionell wird dreimal um den Marktplatz gezogen, damit jeder Zuschauer die Möglichkeit hat, in der ersten Reihe zu stehen.

Mit den Kindern und Jugendlichen des Vereins gibt es ja immer ein Theater. Aber auch Erwachsene machen mit. Warum? Weil sich das Jahr dem Ende zuneigt und die Nikolausfeier vor der Tür steht. Dazu macht sich Bettina Scharnagl weit im Voraus Gedanken, um ein passendes Theaterstück, auch im Hinblick auf die Mitwirkenden, zu schreiben. Dieses Jahr wird sie von Martin Klar hierbei unterstützt. Damit das Theater dann auch richtig sitzt, wird normalerweise ein Wochenende im Oktober im Trachtenkulturzentrum Holzhausen verbracht. Da dieses Jahr allerdings alle gewünschten Termine

in Holzhausen ausgebucht waren, wurde eine Alternative gesucht. Warum in die Ferne schweifen, wenn das Passende nah ist? Mit dem „Haus am Hof“ in Riedering konnte ein Wochenende vereinbart werden, wo nicht nur eine Unterkunft, sondern auch der „Raum am Hof“ dem Verein zur Verfügung stand. Am Freitag gab es einen gemütlichen Abend. Nachdem am Samstagvormittag die Reaktions-schnelligkeit und das strategische Denken beim Lasertag in Landsham auf die Probe gestellt wurde, ging es dann in Riedering mit den Proben weiter, bis am Abend noch die Jahreshauptversammlung besucht wurde. Am Sonntag endete der Aufenthalt nach einem gemeinsamen Mittagessen und jeder fuhr wieder nach Hause. Teilweise sogar mit dem Radl, was bei einem Heimspiel natürlich praktisch ist. So wird dem Auftritt am **07. Dezember** positiv entgegengesehen.

*Ingrid Scharl*

**Seetaler Kirchseeon e.V.**  
gegr. 1920  
Heimat- und Gebirgstrachten-  
Erhaltungsverein





## IMMATERIELLES KULTURERBE - URKUNDENÜBERGABE FÜR DEN KIRCHSEEONER PERCHTENLAUF

### Finaler Akt einer hohen Auszeichnung für die Perchten

Anlässlich der offiziellen Urkundenübergabe zum Eintrag in das deutsche Register der Deutschen UNESCO-Kommission auf Basis der Kriterien des UNESCO-Übereinkommens reiste am 8. Oktober 2024 eine Delegation des Kirchseeoner Perchtenbrauchtums zum feierlichen Festakt im ehrwürdigen Schloss Biebrich nach Wiesbaden.

An diesem Tag wurde das deutsche Register des Immateriellen Kulturerbes um sechs besondere Kulturformen erweitert und besteht somit aktuell aus 150 Einträgen aus dem gesamten Bundesgebiet. Neben dem „Kirchseeoner Perchtenlauf“ dürfen sich die nordhessische Schwälmer Weißstickerei, die Finsterwalder Sanges- tradition, das Bergsteigen in Sachsen, der Apfelwein „Viez“ aus dem moselfränkischen Raum und die Techno- kultur in Berlin über diesen Ritterschlag freuen.

Umso wertvoller ist der Erhalt der Auszeichnung für den Kirchseeoner Perchtenlauf auf Bundesebene, weil unsere Tradition entgegen dem Vorgehen in einigen Bundes- ländern als Voraussetzung erstmal in das Bayerische Landesverzeichnis aufgenommen werden musste. Somit

wurde die Tradition des Kirchseeoner Perchtenlaufes in Summe von zwei unterschiedlichen hochkarätig besetzten Expertengremien u.a. aus der Kultur- und Heimat- pflege, Wissenschaft und Politik bewertet und anerkannt.

Als emotionaler Höhepunkt des Tages erfolgte die Über- gabe der Anerkennungsurkunden durch den Vorsitzen- den der Kulturministerkonferenz und hessischen Kunst- und Kulturminister Timon Gremmels und Prof. Dr. Chris- toph Wulf, Vizepräsident der Deutschen UNESCO-Kom- mission und Vorsitzender des Fachkomitees Immateriel- les Kulturerbe.

Die gesamte Kirchseeoner Perchtenfamilie ist sehr stolz auf diese Würdigung. Erster Bürgermeister Jan Paeplow meinte am Rande der Veranstaltung, „Das ist sicher auch ein geschichtlicher Moment für den Markt Kirchseeon“. Auch die Kirchseeoner Bürger haben einen wesentlichen Anteil an der Auszeichnung. Würden die Bürger nicht beim alljährlichen Perchtenlauf durch alle Ortsteile die Haustüren öffnen, würde es den Perchtenlauf in seiner heutigen Ausprägung und Strahlkraft nicht geben.

### Perchtenlauftermine für Saison 2024 / 2025

|                      |  |
|----------------------|--|
| Freitag, 29.11.2024  | Auftritt Hüttenzauber Vaterstetten ab 20.00 Uhr  |
| Samstag, 30.11.2024  | Kirchseeon Dorf – Teil 1 / 15.00 Uhr ab Forstseeon<br>(Forstseeoner Str. / Am Hirtenfeld / Vogelbergerstr. / Aubachstr. / Ebersberger Str. / Am Berghang / Osterseeoner Str. / St.-Coloman-Str./ Am Marterfeld / Wasserburger Str. bis einschl. Talweg)  |
| Sonntag, 01.12.2024  | 15.00 Uhr Auftritt St. Maria Kindergarten, Eglharting<br>Kirchseeon Dorf – Teil 2 mit Dachsberg<br>16.00 Uhr ab Ecke Wasserburger Str./Talweg<br>(Wasserburger Str. / Sportplatzweg / Bahnsteg / Am Dachsberg / Fuchsweg / Rodelbahn / Am Lohholz / Deinhofe- ner Str. / Moosacher Str. / Dr.-Georg-Hacker-Str.) |
| Mittwoch, 04.12.2024 | Auftritt Höherwirt, Höhenberg ab 19.00 Uhr   |
| Freitag, 06.12.2024  | Auftritt Moosach ab 19.00 Uhr  |
| Samstag, 07.12.2024  | Kirchseeon Süd / 15.00 Uhr ab Theodor-Haagn-Str.<br>(Theodor-Haagn-Str. / Karl-Birkmaier-Str. / Heinrich-Egger-Str. / Jahnstr. / Eglhartinger Weg / Am Kleinfeld / Wald- bahn / Münchner Str. / Flurstr. / Koloniestr. / Rotbuchenstr. / Ahornstr. / Köhlerweg / Hügelweg / Keilhoferweg)                        |
| Sonntag, 08.12.2024  | Kirchseeon Spannleitenberg / 16.00 Uhr ab Gartenweg<br>(Gartenweg / Hochriesstr. / Zum Ausblick / Watzmannstr. / Brunnsteinstr. / Wendelsteinstr. / Alpenstr. / Zugspitzstr. / Kreuzeckstr. / Karwendelstr. / Rotwandstr. / Kirchenweg)  |
| Freitag, 13.12.2024  | Eglharting Süd-Ost / 18.00 Uhr ab Hauptstr. 43<br>(Riederinger Str. / Birkenweg / Kirchseeoner Weg / Ostring / Feldweg / Sonnenstr.)   |
| Samstag, 14.12.2024  | Kirchseeon Nord / 15.30 Uhr ab Waldfriedhof<br>(Münchner Str. / Waldbahn / Siedlerstr. / Nonnenstr. / Nonnenplatz / Lindenstr. / Rotkreuzstr. / Parkstr. / Fichten- weg / Kohlenbrennerweg / Eichenstr.)   |



*Dr. Marion Meißner (DUK), Jenny Jung, Angelika Ellmaier, Evi Demmel, Florian Zarriello, Rainer Eglseder, Johanna Killi, Andreas Mecker, Erster Bürgermeister Jan Paepflow, Wolfgang Uebelacker, Prof. Dr. Christoph Wulf (Vorsitzender Fachkomitee IKE der DUK), Hessischer Kulturminister Timon Gremmels, Gudrun Uebelacker, Gerhard Uebelacker - nicht auf dem Bild: Sebastian „Wuschel“ Schroer*

Am Ende des offiziellen Teils der Festveranstaltung führten die Perchten noch zwei Perchtentänze vor und erhielten dafür großen Applaus. Als musikalischen Abschluss präsentierte der Gründer der Love Parade und Urgestein der bundesweiten Techno-Szene „Dr. Motte“ typische Technosounds in der prachtvollen Rotunde des Schlosses. Unter glitzernden Kristalllüstern, Stuck und Fresken ein unvergesslicher Moment für alle Gäste, der die Verbindung von Tradition und Moderne symbolisierte.

*Rainer Eglseder Museumsleiter MASKEUM  
Teamleiter Immaterielles Kulturerbe  
1. Vorsitzender Förderverein MASKEUM*

*Andreas Mecker, Schriftführer und Öffentlichkeitsarbeit  
Perschtenbund Soj, Kirchseeon*

*Fotos: Dr. Helmut Groschwitz, München*



Eintrag im  
Bundesweiten Verzeichnis  
Kirchseeoner  
Perchtenlauf

## Perchtenlauftermine für Saison 2024 / 2025

|                     |  |
|---------------------|--|
| Sonntag, 15.12.2024 | Auftritt Grafing 14.00 Uhr am Marktplatz<br>Eglharting Nord / 15.30 Uhr ab Gasthof Hamberger<br>(Anzinger Str. / Pöringer Str. / Westendstr. / Hauptstr. / Eschenweg / Nordstr. / Forstweg / Jägerring / Hubertusstr. / Am Wald / Hirschenweg)   |
| Freitag, 20.12.2024 | Auftritt in Fürstenfeldbruck<br>10jähriges Jubiläum der Amper-Perchten<br><a href="https://amperperchten.de/">https://amperperchten.de/</a>  |
| Samstag, 21.12.2024 | Kirchseeon Moos / 15.30 Uhr ab Osterseeon (Osterseeon / Moos)<br>danach Auftritt beim Kirchseeoner Adventszauber   |
| Sonntag, 22.12.2024 | Eglharting Süd-West / 15.00 Uhr ab Aldi, Eglharting<br>(Westring / Alois-Birner-Weg / Xaver-Hamberger-Weg / Am Herterfeld / Isidor-Muck-Weg / Bucher Str. / Fritz-Arnold-Str. / Ringstr. / Egilstr. / Graf-Ulrich-Str. / Riederinger Str. / Josef-Englmann-Weg / Wiesenstr. / Ilchinger Str.)                |
| Freitag, 03.01.2025 | Riedering – Ilching – Buch / 16.00 Uhr ab Riedering<br>(Riedering / Ilching / Eglhartinger Str. / Am Hang / Zornedinger Str. / Pframmerer Str.)  |
| Samstag, 04.01.2025 | Kirchseeon Markt / 15.30 Uhr ab „An der Brücke 4“<br>(An der Brücke / Wasserburger Str. / Zum Ausblick / Marktplatz / Bergweg / Bahnhofplatz / Münchner Str. / Schulgasse / Rathausstr. / Wallnerstr. / Pfarrer-Antholzer-Str. / Werkstr. / Keilstr. / Koloniestr. / Riedlingerstr. / Fritz-Litzfelder-Str.) |
| Sonntag, 05.01.2025 | Große Rauhacht zum 70jährigen Jubiläum in Kirchseeon<br><i>für diesen Tag erfolgt noch eine separate Info</i>  |



## Evangelische Johanneskirche



**Ihre Ansprechpartnerin vor Ort**  
Pfarrerin Renate Zorn-Traving  
Telefon: 0 80 92 / 86 34 374  
E-Mail: [renate.zorn-traving@elkb.de](mailto:renate.zorn-traving@elkb.de)

**Kontakt zur Kirchengemeinde**  
Pfarrbüro, Tel. 0 80 92 / 2 04 02  
E-Mail: [pfarramt.ebersberg@elkb.de](mailto:pfarramt.ebersberg@elkb.de)  
[www.ebersberg-evangelisch.de](http://www.ebersberg-evangelisch.de)

### Evang. Gottesdienste

Evangelische Johanneskirche, Gartenweg 11, Kirchseeon oder wie ausgeschrieben

- Sonntag, 01.12. 10.00 Uhr: Einführungsgottesdienst des neuen Kirchenvorstands gemeindegeweit mit Abendmahl und Posaunenchor mit: Edzard Everts & Renate Zorn-Traving
- Sonntag, 08.12. 09.30 Uhr: Gottesdienst für dich und mich mit Posaunenchor mit: Ernst Hoff
- Sonntag, 15.12. 09.30 Uhr: Gottesdienst mit: Edzard Everts
- Sonntag, 22.12. 09.30 Uhr: Gottesdienst (Predigt: Brandenburg) mit: Renate Zorn-Traving
- Dienstag, 24.12. 15.00 Uhr: Krippenspiel mit: Renate Zorn-Traving  
16.30 Uhr: Christvesper mit: Renate Zorn-Traving
- Donnerstag, 26.12. 10.30 Uhr: Sing-Gottesdienst gemeindegeweit mit: Edzard Everts

### Geplante Veranstaltungen in Kirchseeon

Gemeindehaus, Gartenweg 11 oder wie ausgeschrieben

- Samstag, 14.12. 20.00 Uhr: Cocktail & Kino „Was man von hier aus sehen kann“
- Montag, 16.12. 14 - 15 Uhr: Tanzen im Sitzen unter professioneller Leitung von Frau Karin Hoff mit: Ernst Hoff
- Montag, 16.12. 15 - 16 Uhr: Seniorencafé - Literatur im Foyer mit: Karin Hoff

### Tanzen im Sitzen und Seniorencafé

Am Montag, den **16. Dezember** lädt die Evang. Kirchengemeinde Ebersberg herzlich zu einem besonderen Seniorentreff im evangelischen Gemeindehaus Kirchseeon, Gartenweg 11 ein. Um **14.00 Uhr** startet das Tanzen im Sitzen unter professioneller Leitung von Karin Hoff, bei dem die Seniorinnen und Senioren zu schwungvoller Musik gemeinsam einfache Tanzschritte ausführen können. Im Anschluss lädt das Seniorencafé zum gemütlichen Beisammensein bei Kaffee und Kuchen ein. Zur geselligen Runde ab **15.00 Uhr** sind natürlich auch alle herzlich willkommen, die vorher nicht am Sitztanz teilgenommen haben. Eine Veranstaltung in Zusammenarbeit mit dem Evang. Bildungswerk (ebw).

### Cocktails & Kino

#### Einladung zu „Was man von hier aus sehen kann“

Am **14. Dezember ab 20.00 Uhr** lädt die evangelische Kirchengemeinde wieder zur beliebten Veranstaltung „Cocktail & Kino“ ein. Was man von hier aus sehen kann“ ist ein deutscher Film von Aron Lehmann, basierend auf dem Bestseller von Mariana Leky. Der Film erzählt die Geschichte eines kleinen Dorfes im Westerwald, wo Selma, gespielt von Corinna Harfouch, den Tod voraussehen kann: Immer, wenn sie von einem Okapi träumt, stirbt jemand im Dorf. Die Handlung dreht sich um die Dorfbewohner und ihre skurrilen Eigenarten, insbesondere um Luise, Selmas Enkelin, die von Luna Wedler dargestellt wird.

**Beginn ist um 20.00 Uhr, Einlass ab 19.00 Uhr.**

Anmeldungen im Vorfeld sind empfehlenswert an [uschi.bittner@t-online.de](mailto:uschi.bittner@t-online.de), Tel. 01 72 / 827 58 84.

Der Unkostenbeitrag von 7,77 Euro beinhaltet den Eintritt + den 1. Cocktail.





## Pfarrei St. Joseph Kirchseeon

### Gottesdienste im Dezember 2024:

|     |        |           |  |
|-----|--------|-----------|--|
| Di. | 03.12. | 19.00 Uhr | Wortgottesdienst in Buch   |
| Do. | 05.12. | 06.00 Uhr | Rorate-Wortgottesdienst in Eglharting, anschl. gemeinsames Frühstück im Pfarrheim Eglharting   |
|     |        | 15.30 Uhr | Wortgottesdienst im Altenheim Kirchseeon   |
| Sa. | 07.12. | 18.30 Uhr | Familiengottesdienst (Eucharistiefeier) zum Auftakt der Erstkommunionvorbereitung in Kirchseeon – mit Kolpinggedenktag                   |
| Mi. | 11.12. | 06.00 Uhr | Rorate-Wortgottesdienst in Kirchseeon, anschl. gemeinsames Frühstück im Kolpingheim Kirchseeon   |
| Di. | 17.12. | 19.00 Uhr | Heilige Messe in Kirchseeon-Dorf   |
| So. | 22.12. | 10.00 Uhr | Pfarrgottesdienst (Jugendgottesdienst) mit Friedenslicht aus Bethlehem in Eglharting   |
| Di. | 24.12. | 22.00 Uhr | Christmette in Kirchseeon  |
| Mi. | 25.12. | 10.00 Uhr | Festgottesdienst in Eglharting   |
| Do. | 26.12. | 10.00 Uhr | Festgottesdienst mit Sternsingeraussendung in Kirchseeon   |
| So. | 29.12. | 10.00 Uhr | Pfarrgottesdienst in Kirchseeon mit Segnung des Johanniweines, anschließend Aussetzung und Anbetung, gestaltet von verschiedenen Gruppen |
|     |        | 15.00 Uhr | Schlussandacht mit Segen und Einsetzung  |
| Di. | 31.12. | 16.00 Uhr | Gottesdienst zum Jahresschluss in Kirchseeon   |
| Mi. | 01.01. | 10.00 Uhr | Neujahrsgottesdienst in Eglharting, anschließend Sektempfang vor der Kirche  |

### Angebote für Kinder:

An allen Adventssamstagen findet eine Adventsandacht mit Vorlesen für Kinder statt, Beginn jeweils um 11.30 Uhr in der Pfarrkirche Kirchseeon

|     |        |           |   |
|-----|--------|-----------|---|
| Sa. | 30.11. | 16.30 Uhr | ökumenischer „Advent im Wald“ für Familien – Treffpunkt am Nonnenplatz  |
| So. | 01.12. | 09.00 Uhr | Kindergottesdienst im Pfarrheim Eglharting  |
| Di. | 24.12. | 16.00 Uhr | Kinderchristmette in Eglharting 15.30 Uhr, 16.00 Uhr und 16.30 Uhr:<br>„Auf der Suche nach dem Christkind“ - jeweils Kinderchristmette im Freien als Stationenweg für Kinder in Begleitung von Erwachsenen, Beginn am Pfarrheim Kirchseeon, Abschluss in der Pfarrkirche Kirchseeon |

### Seniorenachmittage

|     |        |           |   |
|-----|--------|-----------|---|
| Di. | 03.12. | 14.00 Uhr | Seniorenachmittag im Pfarrheim Eglharting     |
| Di. | 17.12. | 14.00 Uhr | Seniorenachmittag im Pfarrheim Kirchseeon     |
| Di. | 24.12. | 14.00 Uhr | Seniorenmette (Wortgottesfeier) in Eglharting |

Änderungen sind möglich, bitte beachten Sie die aktuelle Gottesdienstordnung und die Aushänge. Aktuelle Informationen finden Sie auch auf unserer Homepage unter

**[www.erzbistum-muenchen.de/stjosephkirchseeon!](http://www.erzbistum-muenchen.de/stjosephkirchseeon!)**

### Sternsingerbesuch

In der Zeit vom **26.12.2024 bis 05.01.2025** sind unsere Sternsinger unterwegs. Das Motto lautet dieses Jahr: „Erhebt eure Stimme – Sternsingen für Kinderrechte!“

Da unsere Sternsingerkinder immer weniger werden und nicht mehr das ganze Gemeindegebiet abdecken können, ist ein Besuch nur nach Anmeldung möglich. Wir bitten Sie deshalb dringend, sich bis spätestens **16.12.2024**

beim Kath. Pfarramt zu melden, wenn Sie den Besuch der Sternsinger wünschen. Sie können auch gerne unsere Anmeldeformulare verwenden. Diese finden Sie in unserem Weihnachtspfarrbrief und sie liegen in den Kirchen aus.

Kontakt Pfarramt: Tel. 0 80 91 / 5 60 30,  
E-Mail: **[st-joseph.kirchseeon@ebmuc.de](mailto:st-joseph.kirchseeon@ebmuc.de)**.



## „Erhebt eure Stimme! Sternsingen für Kinderrechte“

Seit 35 Jahren bestimmt die Kinderrechtskonvention der Vereinten Nationen, dass weltweit alle Kinder die gleichen Grundrechte haben. Um immer wieder darauf aufmerksam zu machen, laufen die Sternsinger in diesem Jahr für ebendiese Kinderrechte. Denn weltweit geht es nicht allen Kindern gut und viele leiden Not.

In diesem Jahr wird besonders auf zwei Regionen geschaut: In Turkana, im Norden Kenias, gibt es wenig Zugang zu Schulen oder medi-

zinischer Versorgung für die Kinder. Hier sollen die Rechte der Kinder auf Gesundheit, Ernährung und Bildung gestärkt werden.

In Kolumbien geht es für die Kinder um die Rechte auf Schutz, Bildung und Mitbestimmung.

Als Sternsinger laufen bei uns wieder Kinder und Jugendliche durch den Ort, um für Gleichaltrige Spenden zu sammeln. Wenn Sie den Besuch der Sternsinger wünschen, dann melden Sie sich bitte im Pfarrbüro an.

Da wir immer weniger Sternsinger finden, können wir nicht mehr jede Straße im Ort ablaufen.

Wenn Sie Kinder und Jugendliche kennen, die sich bereiterklären einen Nachmittag lang Spenden zu sammeln, dann melden Sie sich gerne im Pfarrbüro! Die Religion oder Kirchenzugehörigkeit spielt dabei keine Rolle. Kinder können sich gerne mit ihren Freunden in einer Gruppe anmelden.

*Text: Lena Merzenich,  
Foto Privat*

### Veranstaltungskalender Dezember 2024 (Änderungen vorbehalten)

| Tag | Datum  | Uhrzeit       | Veranstalter           | Was   | Wo  |
|-----|--------|---------------|------------------------|---|---|
| So  | 01.12. |               | Markt Kirchseeon       | Redaktionsschluss "Kirchseeon aktuell" Januar-Ausgabe                       |   |
| So  | 01.12. | 15.00         | Perchtenauftritt/-lauf | Auftritt KiGa St. Maria anschließend Lauf                                   | Kirchseeon Dorf – Teil 2 mit Dachsberg ab Ecke Wasserburger Str./Talweg |
| So  | 01.12. | 10.00 – 16.00 | Maskeum                | Maskeum geöffnet  | Münchner Str. 19, Kirchseeon  |
| So  | 01.12. | 17.00         | TonArt Kirchseeon e.V. | Weihnachts-Pop-Konzert  | ATSV-Halle, Sportplatzweg 7, Kirchseeon                                 |
| Mi  | 04.12. | 15.00         | Café zam               | Schuldner und Insolvenzberatung   | Café zam, Münchner Straße 8, Kirchseeon                                 |
| Mi  | 04.12. | 19.00         | Bund Naturschutz       | Bund Naturschutz Film "Der Bauer mit den Regenwürmern"                      | Café zam, Münchner Straße 8, Kirchseeon                                 |
| Do  | 05.12. | 14.00 – 17.00 | AWO Seniorenstube      | Seniorenachmittag   | Café zam, Münchner Straße 8, Kirchseeon                                 |
| Do  | 05.12. | 15.00 – 18.00 | Markt Kirchseeon       | Bürgermeistersprechstunde, bitte unter 0 80 91 / 5 52-19 Termin vereinbaren | Rathaus, 3. OG, Büro des Bürgermeisters                                 |
| Sa  | 07.12. | 10.00 – 16.00 | Maskeum                | Maskeum geöffnet  | Münchner Str. 19, Kirchseeon  |
| Sa  | 07.12. | 15.00         | Perchtenlauf           | Kirchseeon Süd  | ab Theodor-Haagn-Str.   |
| So  | 08.12. | 10.00 – 16.00 | Maskeum                | Maskeum geöffnet  | Münchner Str. 19, Kirchseeon  |



Weitere Termine finden Sie auf unserer Internetseite  
**www.kirchseeon.de** – Veranstaltungskalender  
 und in der KirchseeonApp

## Veranstaltungskalender Dezember 2024 (Änderungen vorbehalten)

| Tag | Datum  | Uhrzeit       | Veranstalter  | Was   | Wo   |
|-----|--------|---------------|---|---|--|
| So  | 08.12. | 14.00 – 16.00 | Heimatkundemuseum   | Heimatkundemuseum geöffnet  | Sprtplatzweg 7, Kirchseeon                       |
| So  | 08.12. | 15.00         | Perchtenlauf  | Kirchseeon Spannleitenberg  | ab Gartenweg                                     |
| Mo  | 09.12. | 19.00         | Markt Kirchseeon  | Sitzung Marktgemeinderat  | Rathaus, Sitzungsaal Rathausstr.1, EG            |
| Mi  | 11.12. | 15.00         | Café zam  | Schuldner und Insolvenzberatung   | Café zam, Münchner Straße 8, Kirchseeon          |
| Mi  | 11.12. | 18.00         | Obst und Gartenbauverein und Die Krieger und Soldatenkameradschaft Kirchseeon | Adventliches Beisamensein   | Gasthof Hamberger                                |
| Do  | 12.12. | 15.00 – 18.00 | Markt Kirchseeon  | Bürgermeistersprechstunde, bitte unter 0 80 91 / 5 52–19 Termin vereinbaren     | Rathaus, 3. OG, Büro des Bürgermeisters          |
| Do  | 12.12. | 10.00 – 17.00 | Markt Kirchseeon  | Rentenberatung bei Herrn Murr, bitte Termin vereinbaren: Tel. 0 80 92 / 2 34 42 | Bürgerbüro im Rathaus, Rathausstr. 1, Kirchseeon |
| Fr  | 13.12. | 18.00         | Perchtenlauf  | Eglharting Süd–Ost  | ab Hauptstr. 43                                  |
| Sa  | 14.12. | 10.00 – 16.00 | Maskeum   | Maskeum geöffnet  | Münchner Str. 19, Kirchseeon                     |
| Sa  | 14.12. | 15.30         | Perchtenlauf  | Kirchseeon Nord   | ab Waldfriedhof                                  |
| Sa  | 14.12. | 14.00 – 17.30 | Makerspace EBE e.V.   | Repair Café   | Café zam, Münchner Str. 8, Kirchseeon            |
| So  | 15.12. | 10.00 – 16.00 | Maskeum   | Maskeum geöffnet  | Münchner Str. 19, Kirchseeon                     |
| Do  | 19.12. | 15.00 – 18.00 | Markt Kirchseeon  | Bürgermeistersprechstunde, bitte unter 0 80 91 / 5 52–19 Termin vereinbaren     | Rathaus, 3. OG, Büro des Bürgermeisters          |
| Sa  | 21.12. | 10.00 – 16.00 | Maskeum   | Maskeum geöffnet  | Münchner Str. 19, Kirchseeon                     |
| Sa  | 21.12. | 15.30         | Perchtenlauf  | Kirchseeon Moos   | ab Osterseeon                                    |
| Sa  | 21.12. | 17.00 – 21.00 | Markt Kirchseeon  | Adventszauber   | Marktplatz Kirchseeon                            |
| So  | 22.12. | 10.00 – 16.00 | Maskeum   | Maskeum geöffnet  | Münchner Str. 19, Kirchseeon                     |
| So  | 22.12. | 15.00         | Perchtenlauf  | Eglharting Süd–West   | ab Aldi, Eglharting                              |

### VORTRAG: ENERGIE-ABEND nächster Termin: 04.12.2024 und 08.01.2025

Wie optimiere ich mein Bestandshaus?

- Kann der gute Kessel bleiben?
- Muss ich mein Haus einpacken?
- Lohnt sich Sonnenenergie?
- Welcher Heizungstyp ist für mich am günstigsten?



### VORTRAG: ENERGIE-SPAR-ABEND nächster Termin: 11.12.2024 und 15.01.2025

Ich mache mich unabhängiger!

- Energieträger flexibel wählen
- Trinkwasser hygienisch frisch erwärmen
- Wärmepumpe richtig anbinden
- Sonnenstrom und Wärme effizienter nutzen



Informieren Sie sich auf

unseren Erstberatungsabenden  
 Wir beginnen um 19.00 Uhr, einfach  
 online – bequem von zu Hause aus.  
 Anmeldung unter: Tel 0 80 92/2 49-0  
 Wildermuthstr. 6 · 85560 Ebersberg



**www.wochermaier.de**  
 Bad | Heizung | Solar | BHKW | Service

### VORTRAG: ERNEUERBAR & AUTARK ABEND nächster Termin: 22.01.2025 und 19.02.2025

Mit Pellets 100 % unabhängig  
 von fossilen Energieträgern!

- Kombinierbar mit Sonnenenergie
- Wärme auf Vorrat



### VORTRAG: WASSER-ABEND nächster Termin: 26.02.2025 28.05.2025

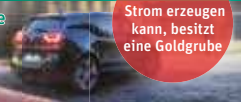
Sauber und sicher: hygienisches  
 Trinkwasser richtig nutzen und  
 behandeln. Seidenweiches Perlwasser,  
 für zarte Haut und geschmeidiges Haar.



### VORTRAG: KRAFT-WÄRME-KOPPLUNG nächster Termin: 18.12.2024 und 29.01.2025

Für alle, die mehr Energie  
 brauchen. Strom, Wärme  
 und Warmwasser am  
 Ort des Verbrauchs  
 selbst machen!

... und wer  
 Strom erzeugen  
 kann, besitzt  
 eine Goldgrube





## Veranstaltungskalender Januar 2025 (Änderungen vorbehalten)

| Tag | Datum  | Uhrzeit       | Veranstalter                | Was   | Wo  |
|-----|--------|---------------|-----------------------------|---|---|
| Fr  | 03.01. | 16.00         | Perchtenlauf                | Lauf Riedering, Ilching und Buch  | ab Riedering                                      |
| Sa  | 04.01. | 10.00 – 16.00 | Maskeum                     | Maskeum geöffnet  | Münchner Str. 19, Kirchseeon                      |
| Sa  | 04.01. | 15.30         | Perchtenlauf                | Kirchseeon Markt  | ab " An der Brücke 4"                             |
| Sa  | 04.01. | 19.00         | Hubertusschützen Eglharting | Christbaumversteigerung   | Schützenheim Eglharting                           |
| So  | 05.01. | 10.00 – 16.00 | Maskeum                     | Maskeum geöffnet  | Münchner Str. 19, Kirchseeon                      |
| So  | 05.01. | 15.30         | Perchtenlauf                | Große Raucht zum 70 jährigen Jubiläum in Kirchseeon                         | für diesen Tag erfolgt noch eine seperate Info    |
| Mo  | 06.01. | 15.30         | Perchtenlauf                | Kirchseeon Markt  | ab " An der Brücke 4"                             |
| Di  | 07.01. | 19.00         | Markt Kirchseeon            | Sitzung Marktgemeinderat  | Sitzungssaal EG. Rathaus, Rathausstr.1 Kirchseeon |
| Do  | 09.01. | 15.00 – 18.00 | Markt Kirchseeon            | Bürgermeistersprechstunde, bitte unter 0 80 91 / 5 52–19 Termin vereinbaren | Rathaus, 3. OG, Büro des Bürgermeisters           |
| Fr  | 10.01. |               | Markt Kirchseeon            | Redaktionsschluss "Kirchseeon aktuell" Februar–Ausgabe                      |   |
| Fr  | 10.01. | 18.00         | Markt Kirchseeon            | Öffentlicher Neujahrsempfang  | ATSV–Halle, Sportplatzweg 7, Kirchseeon           |
| So  | 12.01. | 14.00 – 16.00 | Heimatkundemuseum           | Heimatkundemuseum geöffnet  | Sportplatzweg 7, Kirchseeon                       |
| Do  | 16.01. | 15.00 – 18.00 | Markt Kirchseeon            | Bürgermeistersprechstunde, bitte unter 0 80 91 / 5 52–19 Termin vereinbaren | Rathaus, 3. OG, Büro des Bürgermeisters           |
| Sa  | 18.01. | 10.00 – 16.00 | Maskeum                     | Maskeum geöffnet  | Münchner Str. 19, Kirchseeon                      |
| So  | 19.01. | 10.00 – 16.00 | Maskeum                     | Maskeum geöffnet  | Münchner Str. 19, Kirchseeon                      |
| Do  | 23.01. | 15.00 – 18.00 | Markt Kirchseeon            | Bürgermeistersprechstunde, bitte unter 0 80 91 / 5 52–19 Termin vereinbaren | Rathaus, 3. OG, Büro des Bürgermeisters           |
| Sa  | 25.01. | 10.00 – 16.00 | Maskeum                     | Maskeum geöffnet  | Münchner Str. 19, Kirchseeon                      |
| So  | 26.01. | 10.00 – 16.00 | Maskeum                     | Maskeum geöffnet  | Münchner Str. 19, Kirchseeon                      |
| Mo  | 27.01. | 19.00         | Markt Kirchseeon            | Sitzung Marktgemeinderat  | Sitzungssaal EG. Rathaus, Rathausstr.1 Kirchseeon |
| Do  | 30.01. | 15.00 – 18.00 | Markt Kirchseeon            | Bürgermeistersprechstunde, bitte unter 0 80 91 / 5 52–19 Termin vereinbaren | Rathaus, 3. OG, Büro des Bürgermeisters           |

Es ist Zeit, innezuhalten, Stille und Ruhe zu genießen.  
 Es ist Zeit für die wichtigsten Menschen, die uns begleiten.  
 Es ist Zeit für Worte und Gesten der Dankbarkeit.  
 Es ist Zeit, zurückzublicken und auf Erreichtes Stolz zu sein.  
 Es ist Zeit, Kraft zu tanken, für die Aufgaben, welche vor uns stehen.

(© [pinterest.com/liebevolle-gedanken/](https://pinterest.com/liebevolle-gedanken/))

Wir wünschen Ihnen eine schöne Adventszeit.  
 Ihr Reba-Verlag

**Kirchseener  
Adventszauber**

**Samstag  
21. Dezember 2024  
17:00 Uhr  
Marktplatz Kirchseeon**

*Es spielen Live:*  
**SON UNPLUGGED**  
*Die Jüngsten aus den Kindergärten St. Maria und Dachsban  
Kirchseener Turmbläser*

*Es besuchen uns die*  
**Kirchseener Perchten**

Für Euer Wohl sorgen:  
FFW Markt Kirchseeon – Trachtenverein Seetaler Kirchseeon – KC Kirchseeon  
Im Auftrag des Marktes Kirchseeon

**Friedenslichtgottesdienst**  
Vielfalt leben. Zukunft gestalten.

am 22.12.2024  
um 10:00 Uhr  
in der Erlöserkirche Eglharting

Wie jedes Jahr zum 4. Advent wollen wir  
auch dieses Jahr wieder mit einem  
Jugendgottesdienst das Friedenslicht  
verteilen.

**Vorbereitet von den Pfadfindern  
und den Ministranten**

## Impressum

### Herausgeber:

Markt Kirchseeon,  
Rathausstr. 1, 85614 Kirchseeon  
Telefon: 0 80 91 / 5 52-0,  
Telefax: 0 80 91 / 5 52-18  
E-Mail: [info@kirchseeon.de](mailto:info@kirchseeon.de)  
Web: [www.kirchseeon.de](http://www.kirchseeon.de)

### Verantwortlicher Redakteur:

Jan Paeplow, Erster Bürger-  
meister, Markt Kirchseeon

### Redaktion:

Anja Germeck, Markt Kirchseeon,  
Telefon: 0 80 91 / 5 52-19  
E-Mail: [kirchseeon-aktuell@kirchseeon.de](mailto:kirchseeon-aktuell@kirchseeon.de)

**Auflage:** 4.900 Stück

**Erscheinungsweise:** monatlich

**Verteilungsart:** durch eigene Aus-  
träger

### Anzeigen und Druckvorstufe:

REBA-VERLAG GmbH,  
Amtsgericht München  
HRB 212899,  
Gutenbergstr. 11,  
85354 Freising  
Telefon: 0 81 61 / 7 87 14 22,  
Telefax: 0 81 61 / 7 87 14 23  
E-Mail: [info@reba-verlag.de](mailto:info@reba-verlag.de),  
Web: [www.reba-verlag.de](http://www.reba-verlag.de)

### Druck und Verarbeitung:

Druckerei Lanzinger GbR,  
Hofmark 11,  
84564 Oberbergkirchen

Gedruckt auf Recyclingpapier aus  
100% Altpapier, zertifiziert mit dem  
Blauen Engel und dem EU Ecolabel.  
Zusätzlich ist die Produktion klima-  
neutral.

Die Redaktion behält sich Kürzungen  
der eingereichten Texte und die Aus-  
wahl der Fotos vor. Alle nicht ge-  
kennzeichneten Fotos und Texte  
sind von der Redaktion erstellt. Nam-  
entlich gekennzeichnete Beiträge  
geben die Meinung des Verfassers  
wieder. Für den Inhalt der Anzeigen  
wird keine Haftung übernommen  
und diese geben auch nicht die Mei-  
nung des Marktes Kirchseeon und  
der Redaktion wieder. Nachdruck,  
Reproduktion und Vervielfältigung  
von Fotos und Anzeigen aus dem Ge-  
meindeblatt – auch auszugsweise –  
sind verboten. Das Gemeindeblatt  
„Kirchseeon aktuell“ ist ein Druck-  
erzeugnis im Sinne des Presserechts  
und kein offizielles Amtsblatt.

**Titelbild:** Jarmila Hajek

**Redaktionsschluss:** jeweils am  
10. des Vormonats, für die  
Januar-Ausgabe bereits am  
1. Dezember.

## UND JETZT WIRD'S BUNT !!!

**Wir feiern gemeinsam Silvester im Café zam.**

**Am 31.12. ab 20.00 Uhr beginnen, wir ein buntes  
Buffet aufzubauen, zu dem Sie beitragen.**

Getränke und Brot stehen bereit, das kalte Buffet wird  
umso bunter, je mehr es von Ihnen gestaltet und be-  
stückt wird. Knabberereien und süße Leckereien dürfen  
natürlich auch nicht fehlen. Ihren Kreationen und kulina-  
rischen Mitbringeln sind keine Grenzen gesetzt. Wir wol-  
len fröhlich und ungezwungen in das neue Jahr feiern  
und dürfen auch das Tanzbein schwingen. Es ist keine  
Anmeldung erforderlich. Für Fragen stehe ich gerne zur  
Verfügung. Dies ist eine gemeinsame Veranstaltung des  
Agenda Arbeitskreises Soziales im Markt Kirchseeon und  
dem VdK Ortsverband Kirchseeon.

Es ist jeder, der sich angesprochen fühlt und dabei sein  
möchte, sehr herzlich willkommen, unabhängig von ei-  
ner VdK Mitgliedschaft.

Wir freuen uns auf Sie

Sonja Naumann

1. Vorsitzende des VdK Ortsverbandes Kirchseeon  
und Sprecherin des Agenda Arbeitskreises Soziales  
im Markt Kirchseeon, Tel.: 01 60 / 356 67 25

# Im Dezember Hochkonjunktur: „Nudelstube Lauber“

*„Es wird gelacht  
und geratscht,  
sogar einige  
passive Mitglieder  
bringen sich  
bei dieser  
Gelegenheit ein.“*



## Menschen in Kirchseeon

*In unserem Ort gibt es zahlreiche Männer und Frauen, deren außergewöhnliches Engagement in Beruf, Ehrenamt oder der Kunst öffentliche Würdigung verdient. In dieser Rubrik stellen wir sie vor.*

**D**as hübsche gelbe Haus mitten in Kirchseeon hat garantiert jeder schon einmal gesehen. Unweit des Bahnhofes steht es in zentraler Lage direkt am Marktplatz. Doch vielleicht nicht alle wissen, was sich immer am letzten Samstag vor Weihnachten (außer das Fest fällt auf einen Sonntag oder Montag) im ersten Stock dieses wahrscheinlich in den 1890ern erbauten Eisenbahnerhauses abspielt. Davon wird gleich Verena Lauber erzählen.

Denn seit mehr als zehn Jahren ist ihre Wohnung Dreh- und Angelpunkt für die weihnachtliche Produktion jenes Schmalzgebäcks, das von den „Seetalern Kirchseeon“ schon verkauft wurde, als der beliebte Adventszauber noch Weihnachtssingen hieß. Entstanden als Benefizveranstaltung im Jahr 1975 zugunsten der Erdbebenopfer in Friaul, hat sich die stets um 17 Uhr beginnende Veranstaltung mit Musik, bei deren Gestaltung zahlreiche örtliche Vereine mitwirken, zu einem Publikumsmagneten für die gesamte Region entwickelt. Zumal die Perchten genau dort ihren Lauf durch das Moos beenden.

Um den Besucherinnen und Besuchern auch kulinarisch etwas zu bieten, entschloss sich der Trachtenverein gleich im Anfangsjahr, in die Produktion von „Nudeln“ einzusteigen, die teilweise auch als „Auszogne“ bekannt und, egal, wie man sie nennt und ob mit oder ohne Puderzucker, höchst beliebt sind. Angeboten wird das begehrte Gebäck zwar stets im Freien, an einem Stand auf dem Marktplatz, wo der Teig unter den Augen der Kunden und Kundinnen in Fett ausgebacken wird. Die Vorbereitungen müssen aber zwingend in einem Raum ohne Zugluft stattfinden – „Hefe mag es warm“, erklärt Lauber.

Darum habe man im Lauf der Zeit an allerlei unterschiedlichen Orten die „Nudelstube“ aufgeschlagen. „Wir waren schon beim Schuster, im Getränkemarkt, dem Schwimmbad, der Schulküche, einer Bäckerei und einem alten Haus, das später abgerissen wurde ...“ souffliert der ebenfalls anwesende Ehrenvorstand des Vereins, Josef Götz. Er muss es wissen, war die Suche nach der Location doch immer sein Part. Doch dann sei er an den Punkt gekommen, als sich partout kein passendes Quartier mehr finden ließ, um aus 35 bis 40 Kilo Mehl zwischen 600 und 800 Nudeln zu zaubern.

Jetzt kam Familie Lauber ins Spiel, zu der auch noch ein Ehemann und zwei mittlerweile erwachsene Kinder gehören. „Da wir sehr zentral wohnen, habe ich dann 2012 angeboten, bei uns zu backen“, erzählt die sympathische 54-Jährige, die schon seit ihrem zehnten Lebensjahr zu den Seetalern gehört. Doch ganz so problemlos ließ sich das Vorhaben nicht umsetzen. Als erstes musste nämlich Platz geschaffen werden für rund

zehn Personen, die nach einem ausgeklügelten Plan gleichzeitig mit den Vorbereitungen beschäftigt sein würden. Insgesamt sind jedes Mal etwa 40 Leute bei der Aktion eingebunden. „Damals hatte die Wohnung noch einen anderen Zuschnitt. Die Küche war deutlich kleiner als heute und besaß eine Essecke. Die musste erst einmal abgebaut und die zerlegten Einzelteile im Kinderzimmer zwischengelagert werden“, erinnert sich Verena Lauber. Zwei Stunden brauchte man für diese Vorbereitungen – „und am nächsten Tag das Ganze natürlich wieder retour.“ Nach einem Umbau vor ein paar Jahren muss jetzt „nur“ noch der große Kühlschrank weg und ein Tisch, damit an zahlreichen Bierbänken gearbeitet werden kann. Diese Vorbereitungen beginnen gegen 10 Uhr.

Gegen 14 Uhr kommen die ersten Helfer, sie arbeiten in Schichten. Jeder bringt ein Behältnis aus Plastik mit, in das ein Kilo Mehl passt. „Ich nenne es immer meine ‚Tupperschüsselparade‘“, sagt Lauber. „Dort können die ‚Hefeteigdampfer!‘, also die Rohlinge, in unterschiedlichen Stadien lagern und sind nicht alle gleichzeitig fertig.“ Für die Zubereitung hält sich die „Nudelstube Lauber“ an das klassische Rezept: Hefe wird mit Ei und Mehl verknetet – früher mit der Hand, jetzt mit einer Teigmaschine -, dann ruht die Masse unter dem Schüsseldeckel 20 Minuten. „Wenn es ‚peng‘ macht, ist alles fertig“, so Götz mit einem Lachen. Und Lauber ergänzt: „Dafür muss es warm sein, sonst geht er nicht auf.“ In dieser Küche ist es garantiert warm, dafür sorgt schon der heimelige Holzofenherd. „Dem heizen wir richtig ein, damit es allen recht warm wird – und den Nudeln auch!“

Sobald der erste Durchgang fertig ist, nimmt man aus den Schüsseln jeweils circa 100 Gramm, ermittelt mit Hilfe einer Küchenwaage. Daraus werden Teiglinge geformt, die an Dampfnudeln erinnern. Immer zwölf kommen dann in mit Styropor ausgekleidete, ehemalige Obstkisten, wo sie unter einem Küchentuch für etwa 30 Minuten ein zweites Mal gehen dürfen. Anschließend werden die Listen von „Läufern“ nach unten an den Stand transportiert.

Eine recht lustige Sache sei diese Arbeit, erzählen Lauber und Götz, es werde gelacht und geratscht, sogar einige passive Mitglieder brächten sich bei dieser Gelegenheit ein. Nach der Veranstaltung ist dann wieder Schluss bis zum Folgejahr. Wem nun schon nach der Lektüre das Wasser im Mund zusammenläuft, der muss sich nur am 21. Dezember ab 17 Uhr am Stand der Seetaler einfinden.

Ausführliche Informationen zum Adventszauber auf S. 31.

**Text:** Michaela Pelz - i. A. vom Markt Kirchseeon  
**Hauptfoto:** Jarmila Hajek,  
**Fotos:** u.l. von Verena Lauber, u.r. von Josef Götz

**Kennen auch Sie Menschen, die Besonderes leisten in Kirchseeon und eine Würdigung in dieser Rubrik verdienen? Dann freuen wir uns über Ihre Nachricht an [kirchseeon-aktuell@kirchseeon.de](mailto:kirchseeon-aktuell@kirchseeon.de) oder Ihren Anruf unter Tel. 08091 / 552-19.**

**Sauber  
g'spart!**

Mit Gas, Ökostrom und Wärme.  
Weitersagen und Prämie sichern!



esb.de

**ESB**  
ENERGIE SÜDBAYERN

© Martin Bolle

**Öffnungszeiten**  
Montag – Donnerstag 10.00 - 18.00 Uhr  
Freitag 10.00 - 15.00 Uhr

**ORTHOMED**

4,8  59 Rezensionen 

**IHR SANITÄTSHAUS FÜR MOBILITÄT, SPORT UND WOHNEN**

**ORTHOMED GmbH**  
Ilchinger Weg 1 · 85604 Zorneding  
Kundenservice ☎ 08106. 36 40 · www.orthomed.de

**WOHNEN**

Altersgerechtes Wohnen  
Pflegebetten und Pflegesessel  
Zubehör für's Badezimmer

**MOBILITÄT**

Leichte Rollatoren und moderne Rollstühle  
Elektrische Antriebshilfen und Elektro-Rollstühle  
Geh- und Trekkingstöcke

**BEWEGUNG**

Knie- und Gelenk-Bandagen  
Kompressions- und Reisestrümpfe  
Stoma- und Wund-Versorgung