


KIRCHSEEON AKTUELL

JANUAR 2026

Kirchseeon Dorf



*Wir wünschen Ihnen ein
glückliches und gesundes
neues Jahr 2026!*

Terminhinweise

*Christbaumversteigerung
Schützengesellschaft
„Hubertus“ 2. Januar*

*Große Rauhacht am
Marktplatz 3. Januar*

Neuesjahresempfang 9. Januar

*Christbaumversteigerung FF
Kirchseeon-Dorf 10. Januar*



**MARKT
KIRCHSEEON**

*Eine starke Gemeinde
mit Tradition
und Zukunft.*

Liebe Kirchseenerinnen und Kirchseener,

Wenn Sie diese Ausgabe von Kirchseon aktuell in den Händen halten, liegen die Weihnachtstage vor uns oder wir sind bereits mittendrin in dieser besonderen Zeit. Die letzten Tage des Jahres gehen zu Ende, und wir schließen innerlich das Buch für 2025, um ein neues Kapitel für 2026 aufzuschlagen. Was auf den kommenden Seiten unseres gemeinsamen Jahres stehen wird, kennen wir noch nicht. Was wir aber mitnehmen können, sind gute Wünsche und die Hoffnung auf ein Jahr, das uns Kraft gibt, uns verbindet und uns Mut macht.

Der Rückblick in dieser Januar-Ausgabe zeigt, wie viel im vergangenen Jahr bei uns im Ort los war: vom Maibaumumlegen, Rock im Markt, über Bürgerfest, Energie- und Umwelttag, Kinderfest und Adventszauber bis zu vielen weiteren Veranstaltungen. Hinter all diesen Bildern stehen Menschen, die sich einbringen, Verantwortung übernehmen und anderen eine Freude machen. Dieses Mitdenken und Mitgestalten ist die eigentliche Stärke unserer Marktgemeinde.

Ein besonderer Moment, um auf das Erreichte zu schauen und nach vorne zu blicken, ist der gemeinsame Neujahrsempfang am 9. Januar in der ATSV-Halle. Dort möchte ich einige der Leistungen aus dem Jahr 2025 noch einmal würdigen und Geschichten aus unserer Ortsgemeinschaft erzählen. Ich würde mich sehr freuen, wenn wir uns dort begegnen.

Auch 2026 wird uns mit wichtigen Aufgaben beschäftigen. Eine verlässliche Betreuung für Kinder und Familien, gute Angebote für ältere Menschen, Fragen der Mobilität im Alltag, aber auch der sorgsame Umgang mit den finanziellen Spielräumen der Gemeinde werden uns weiter begleiten. Entscheidend wird sein, dass wir diese Themen mit Sachlichkeit, Augenmaß und Respekt miteinander beraten und dabei im Blick behalten, was unserer Gemeinde auf Dauer guttut.

Zum Jahreswechsel möchte ich Ihnen von Herzen danken. Danke für alles, was Sie im Kleinen und im Größeren für unsere Ortsgemeinschaft leisten, im Beruf, in den Familien, in Vereinen und Initiativen oder als gute Nachbarin und guter Nachbar. Viele dieser Beiträge sind nicht laut und nicht sichtbar, aber sie machen unser Kirchseon zu einem Ort, an dem man sich aufgehoben fühlen kann.

Ich wünsche Ihnen und Ihren Familien ein gutes neues Jahr 2026. Möge es Ihnen Gesundheit, Zuversicht und viele schöne Momente schenken. Ich hoffe, dass wir uns bei der einen oder anderen Veranstaltung gesund und munter wiedersehen und freue mich auf die Seiten, die wir im Geschichtsbuch 2026 füllen werden.

Bleiben Sie gesund und mit Gottes Segen.

Herzliche Grüße

Jan Paepelow

Erster Bürgermeister

2 NEUES AUS DEM RATHAUS

3 Kurz & Kompakt

10 ABFALL UND UMWELT

11 Müllkalender 2026

14 SOZIALES, FAMILIE UND KINDER

22 SENIOREN

23 Café Zam Programm

24 BILDUNG

26 VEREINSLEBEN

38 KIRCHEN

40 VERANSTALTUNGEN

42 MENSCHEN IN KIRCHSEON



BÜRGERMEISTERSPRECHSTUNDE

jeden
Donnerstag
15-18 UhrIhr
Jan Paeplow„Lob, Kritik, Anregungen-
sprechen wir darüber!
Ich freue mich auf Sie.“Bitte vereinbaren Sie vorab einen
Termin - Tel. 08091 552-19

Das Rathaus-Team ist für Sie da:

Montag – Freitag..... 08 – 12 Uhr

Dienstag..... 14 – 16 Uhr

Donnerstag..... 14 – 18 Uhr

Um längere Wartezeiten zu vermeiden, nutzen Sie auch
die Terminvereinbarung per Telefon unter **08091 / 552 - 0**

Fundbüro:

Im Fundbüro wurden abgegeben:

1 Autoschlüssel • 1 Schlüssel • 2 FahrräderSollten Sie etwas verloren oder gefunden haben,
wenden Sie sich gerne an Claudia Wüsthoff unter
der Telefonnummer **0 80 91 / 5 52 - 32** oder
unter claudia.wuesthoff@kirchseeon.de

Aktuelle Einwohnerdaten

11.266Aktiv gemeldete Einwohner mit
Haupt- und Nebenwohnung

(Stand: 30.11.2025)

Kirchseeon	7.135
Eglharting	3.592
Buch	258
Osterseeon	114
Riedering	71
Forstseeon	49
Ilching	47

Behinderten- und Seniorenbeauftragte
Markt KirchseeonTelefonische Beratung oder persönliche
Sprechstunde nach Terminvereinbarung.Sie erreichen Frau Natalie Katholing unter der
Telefonnummer**08091 / 552 - 521** oder per E-Mail:
natalie.katholing@gmx.de

Information zur Gemeindepolitik

Alle Informationen zur Arbeit des
Marktgemeinderates finden Sie auf unserer
Homepage www.kirchseeon.de unter der
Rubrik „Ratsinformationssystem“

Marktgemeinderat

Sitzungsbeginn: montags 19 Uhr im Rathaus,
Sitzungssaal, Rathausstr. 1, EG, 85614 Kirchseeon

Geplante Sitzungstermine 2026

05.01., 26.01., 16.02.2026 (Änderungen vorbehalten)

Rentenberatung im Rathaus Kirchseeon

Peter Murr bietet donnerstags Termine zur
Rentenberatung im Rathaus an.

Termine im Januar:

08. und 22.01.2026Bitte rufen Sie Herrn Murr hierfür unter Telefon
0 80 92 / 2 34 42 an, da dieser Service nur nach
vorheriger Terminabsprache möglich ist.

Redaktionsschluss

Bis zum 10. Januar können Sie Beiträge
für die Februar-Ausgabe einreichen.Texte und Fotos senden Sie bitte per E-Mail
an kirchseeon-aktuell@kirchseeon.de

Zuzüge		79
Wegzüge	68	
Geburten		8
Sterbefälle	10	

Einwohnerbewegung im Zeitraum vom 01.11. – 30.11.2025



BFW München eröffnet Neubau

Symbolische Schlüsselübergabe mit handgefertigtem BFW-Schlüssel

Mit einer feierlichen Veranstaltung und zahlreichen Gästen aus Politik, Verwaltung und Leistungsträgern hat das Berufsförderungswerk (BFW) München in Kirchseon am 1. Dezember sein neues Schulungs- und Mensagebäude offiziell eröffnet. Im Mittelpunkt stand die symbolische Übergabe eines überdi-

mensionalen Schlüssels, der von Teilnehmenden des BFW in den eigenen Werkstätten eigens für diesen Anlass angefertigt wurde — ein sichtbares Zeichen für hohe handwerkliche Kompetenz und gelebte Teilhabe am Standort.

Text und Foto: BFW München

Noch bis 7. Januar teilnehmen:

Mobilitätsumfrage im Markt Kirchseon

Mit der Mobilitätsumfrage wollen wir herausfinden, wie zufrieden Sie mit der vorhandenen Infrastruktur sind, welche Fortbewegungsmittel Sie nutzen und welche Verbesserungen wir im Markt Kirchseon anstreben können.

Ihre Rückmeldungen helfen uns dabei, den Verkehr umweltfreundlicher und sicherer zu gestalten – sei es zu Fuß, mit dem Fahrrad, dem Auto oder mit Bus und Bahn. Die Umfrage ist anonym.

Vielen Dank für Ihre Unterstützung!

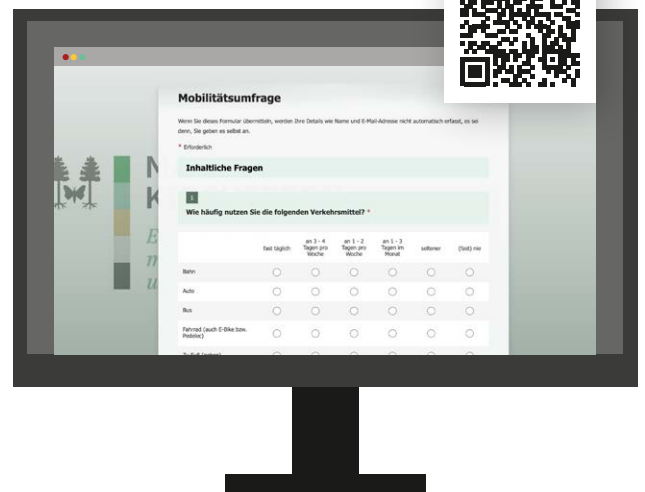


Kontakt für Rückfragen:

Silke Mohs, Bau- und Umweltamt

Telefon: 08091/552-34

E-Mail: silke.mohs@kirchseon.de





Hebesatz der Grundsteuer bleibt unverändert

Trotz gestiegener Kosten in vielen Bereichen hat der Marktgemeinderat in seiner Sitzung am 08.12.2025 entschieden, den aktuellen Hebesatz von 390% beizubehalten. Damit bleibt die finanzielle Belastung für Grundstückseigentümer und -mieter unverändert. Die Entscheidung soll für Planungssicherheit sorgen und gleichzeitig die Attraktivität des Standorts erhalten. Die Grundsteuer trägt wesentlich zur Finanzierung der kommunalen Aufgaben bei – etwa zur Unterhaltung von Straßen, Grünflächen, Kindergärten und öffentlichen Einrichtungen. Durch die effiziente Haushaltsführung könne auf eine Anhebung des Hebesatzes in diesem Jahr verzichtet werden.

Anmeldung für einen Betreuungsplatz

Im Markt Kirchseeon finden im Zeitraum Januar bis 31. März 2026 die Anmeldungen für einen Betreuungsplatz in unseren Kindertagesstätten für das Jahr 2026/2027 statt. Bitte beachten Sie, dass eine Anmeldung für einen Krippen- oder Kindergartenplatz nur über den Kita-Planer möglich ist. Ein entsprechender Link auf unserer Homepage unter Familie und Soziales - Kinderbetreuung führt Sie direkt zum Kita-Planer.



Impressum

Herausgeber:

REBA-VERLAG GmbH,
Amtsgericht München
HRB 212899,
Gutenbergstr. 11,
85354 Freising
Telefon: 0 81 61 / 7 87 14 22,
Telefax: 0 81 61 / 7 87 14 23
E-Mail: info@reba-verlag.de,
Web: www.reba-verlag.de

in Zusammenarbeit mit:

Markt Kirchseeon, Rathausstr. 1,
85614 Kirchseeon
Telefon: 0 80 91 / 5 52-0,
Telefax: 0 80 91 / 5 52-18
E-Mail: info@kirchseeon.de
Web: www.kirchseeon.de

Chefredaktion:

Jan Paepflow, Erster Bürgermeister,
Markt Kirchseeon

Redaktion:

Marlene Rauscher, Markt Kirchseeon,
Telefon: 0 80 91 / 5 52-17
E-Mail: kirchseeon-aktuell@kirchseeon.de

Gestaltung:

Viploria, München

Auflage: 4.950 Stück

Erscheinungsweise: monatlich

Verteilungsart: durch eigene
Austräger

Druck und Verarbeitung:

Druckerei Lanzinger GbR,
Hofmark 11, 84564 Oberbergkirchen

Gedruckt auf Recyclingpapier aus
100 % Altpapier, zertifiziert mit dem
Blauen Engel und dem EU Ecolabel.
Zusätzlich ist die Produktion
klimaneutral.

Die Redaktion behält sich Kürzungen
der eingereichten Texte und die Aus-
wahl der Fotos vor. Alle nicht gekenn-
zeichneten Fotos und Texte sind von
der Redaktion erstellt. Namentlich
gekennzeichnete Beiträge geben die
Meinung des Verfassers wieder. Für
den Inhalt der Anzeigen wird keine
Haftung übernommen und diese ge-
ben auch nicht die Meinung des Mark-
tes Kirchseeon und der Redaktion
wieder. Nachdruck, Reproduktion und
Vervielfältigung von Fotos und Anzei-
gen aus dem Gemeindeblatt – auch
auszugsweise – sind verboten. Das
Gemeindeblatt „Kirchseeon aktuell“
ist ein Druckerzeugnis im Sinne des
Presserechts und kein offizielles
Amtsblatt.

Titelbild: Jarmila Hajek

Gute **Vorsätze** für 2026?

Hypnose kann helfen, diese umzusetzen.

Geschenkgutscheine erhältlich

Dr. phil. Cora Steigenberger
Heilpraktikerin für Psychotherapie
info@steigenberger.me
08091/3981418

HNH Rechtsanwaltskanzlei

Ihre Rechtsanwaltskanzlei in Grafing und Umgebung. Seit 1976 mit gründlichen Kenntnissen der örtlichen Gegebenheiten.

Friedhelm Haenisch
Rechtsanwalt

Dr. Kirsten Nießen
Rechtsanwältin
FA Familienrecht

Florian Haenisch
Rechtsanwalt
FA Erbrecht
FA Familienrecht

Erbrecht · Familienrecht · Allgemeines Zivilrecht

Marktplatz 22 T 0 80 92 - 3 10 25 www.erbrecht-ebersberg.de
85567 Grafing F 0 80 92 - 53 27 Rechtsanwaeltel@Haenisch-Niessen.de



Ein herzliches Dankeschön an alle Weihnachtswunschpaten!

Auch in diesem Jahr durften wir erleben, wie viel Herzenswärme in unserer Gemeinde steckt. Rund 100 Kinderwünsche haben im Rathaus an unserem Weihnachtsbaum auf ihre Wunschpaten gewartet. Ab Mitte Dezember durften die Kinder ihre Weihnachtsgeschenke in der Abteilung Soziales abholen.

Die Weihnachtswunschpatenaktion der Gemeinde Kirchseeon wäre ohne Sie nicht möglich gewesen. Dank Ihrer Bereitschaft Wunschpate zu werden, konnten zahlreiche Kirchseeoner Kinder ihre kleinen Herzenswünsche erfüllt bekommen.

Wir möchten uns von ganzem Herzen bei allen bedanken, die einen Wunschzettel ausgesucht, sich registriert, liebevoll ein Geschenk besorgt und es rechtzeitig im Rathaus abgegeben haben. Ihre Zeit, Ihre Großzügigkeit und Ihre Freundlichkeit machen diese Aktion erst möglich.

Danke, liebe Weihnachtswunschpaten, dass Sie Weihnachtsfreude verschenkt haben!

Foto: Angela Paschiller

**Deutsche Bank
Immobilien**



Ich bedanke mich für die vertrauensvolle Zusammenarbeit in diesem Jahr. Auch im neuen Jahr werde ich Sie gerne mit Rat und Tat unterstützen.

Ihre Barbara Binder

Selbstständige Immobilienberaterin der
Deutsche Bank Immobilien GmbH

Tel.: 0179 - 3405433

Email: barbara.binder@db.com

Münchner Str. 3 | 85614 Kirchseeon



Einfach den
QR-Code
scannen.



Sauber
versorgt!

Neu-Eröffnung unseres KundenCenters in Ebersberg.
Kommen Sie vorbei – wir freuen uns auf Sie.

Raiffeisenstraße 1, 85560 Ebersberg



esb.de

ESB
ENERGIE SÜDBAYERN

© Martin Bolle

teatro

menu by Käfer



nur
noch bis
14.03.2026.



Die schönste Dinnershow in München

teatro-Spiegelzelt, München Messe

Tickets und Gutscheine: www.teatro.de



Jahresrückblick 2025

Perchtenlauf



Neujahrsempfang



Walpurgisnacht



Maibaum-Umlegen



Rock im Markt



Bürgerversammlung



Fahrradchecktag





Bürgerfest



Energie- und Umwelttag



Kinderfest



Hobby- und Künstlermarkt



Konzert „Rodscha aus Kambodscha“



Weihnachtswunschpaten-Aktion



Volkstrauertag



Adventszauber



Neue Müllgebühren ab 01.01.2026

Die Bürgerinnen und Bürger müssen sich ab dem Kalenderjahr 2026 auf höhere Müllgebühren einstellen. Grund dafür ist die Verdoppelung der Entsorgungsumlage, die der Markt Kirchseeon an den Landkreis Ebersberg entrichten muss. Aus diesem Grund wurden in der Sitzung des Gemeinderats vom 08.12.2025 die Müllgebühren ab 01.01.2026 wie folgt beschlossen:

Restmülltonne mit Bio-Tonne

Kategorie	Volumen	mtl./€	vierteljährl./€	jährl./€
Mülltonne	80 Liter	27,67 €	83,01 €	332,04 €
Mülltonne	120 Liter	41,50 €	124,50 €	498,00 €
Mülltonne	240 Liter	82,99 €	248,97 €	995,88 €
Müllsäcke	70 Liter	11,17 €		134,04 €

Restmülltonne ohne Bio-Tonne

Kategorie	Volumen	mtl./€	vierteljährl./€	jährl./€
Mülltonne	80 Liter	23,51 €	70,53 €	282,12 €
Mülltonne	120 Liter	35,27 €	105,81 €	423,24 €
Mülltonne	240 Liter	70,55 €	211,65 €	846,60 €
Müllsäcke	70 Liter	9,50 €		114,00 €



**MARKT
KIRCHSEEON**
*Eine starke Gemeinde
mit Tradition
und Zukunft.*

www.kirchseeon.de

Hier gibt es
mehr Infos zur
Stellenanzeige.

Der Markt Kirchseeon sucht zum nächstmöglichen Zeitpunkt eine/einen:

**Mitarbeiter (m/w/d)
für die Betreuung des gemeindlichen
Wertstoffhofes**

als kurzfristige Beschäftigung
(ca. 10,00– 15,00 Monatsstunden)

Interessiert? > Infos und das Bewerbungsportal finden Sie auf unserer Webseite www.kirchseeon.de/Stellenangebote

Für weitere Auskünfte steht Ihnen gerne Frau Mohs, Abteilungsleitung technisches Bauamt, (Tel. 08091/552-34 oder per Mail silke.mohs@kirchseeon.de) zur Verfügung.

Wir freuen uns auf Ihre Bewerbung!

Müllecke

Wertstoffhof

Hausanschrift: St.-Coloman-Straße 29,
85614 Kirchseeon-Dorf, Telefon: 0 80 91 / 5 38 12 64

Es gelten derzeit folgende Winter-Öffnungszeiten		
Öffnungstage	Dezember/Januar/Februar	
Montag, Mittwoch	16 – 18 Uhr	
Freitag	15 – 18 Uhr	
Samstag	09 – 12 Uhr	
An folgenden Tagen werden die Öffnungszeiten des Wertstoffhofes jeweils um eine Stunde verlängert:		
Montag	22.12.2025	15 – 18 Uhr
Samstag	27.12.2025	09 – 13 Uhr
Montag	29.12.2025	15 – 18 Uhr
An Heiligabend, 24.12.2025 und Silvester, 31.12.2025 ist der Wertstoffhof geschlossen.		

Müllabfuhr – Änderungen an Weihnachten und im Januar

Restmüllabfuhr	
Tour	vorverlegt
Montags-Tour, 22.12.2025	Samstag, 20.12.2025
Dienstags-Tour, 23.12.2025	Montag, 22.12.2025
Dienstags-Tour, 06.01.2026	Mittwoch, 07.01.2026
Abfuhr Gelber Sack	
Tour	vorverlegt
Dienstags-Tour, 23.12.2025	Montag, 22.12.2025
Mittwochs-Tour, 24.12.2025	Dienstag, 23.12.2025
Donnerstags-Tour, 25.12.2025	Mittwoch, 24.12.2025
Hinweis: Die Restmüll- bzw. Biomülltonnen müssen ab 6.00 Uhr früh für die Müllentsorgung bereitgestellt werden.	



Alle Abfuhrtermine mit
Straßenverzeichnis finden
Sie auch in der Landkreis
Abfall-App



MARKT
KIRCHSEEON

Markt Kirchseeon
Rathausstraße 1
85614 Kirchseeon
Tel. 08091/552-0
www.kirchseeon.de

Abfallberatung:
Fr. Eglseder,
Tel. 08091/552-36
Abfallentsorgung:
Fa. Heinz – Moosburg
Hr. Schmid,
Tel. 08638/85231

Rest- und Biomüll:
Tour 1: Montag
(in Buch, Riedering und
Ilching nur Restmüll)
Tour 2: Dienstag
(in Buch, Riedering und
Ilching nur Biomüll)

**Abholung
Gelber Sack:**
Tour 1: Dienstag
Tour 2: Mittwoch
Tour 3: Donnerstag

Papiertonne:
Freitag, 4-wöchentlich

**Alle Abfuhrtermine
mit Straßenver-
zeichnis finden Sie
auch in der Land-
kreis Abfall-App:**



Wertstoffhof:
in Kirchseeon Dorf beim Bauhof
St.-Coloman-Str. 29,
Tel. 08091/538 12 64

Öffnungszeiten:

Mo. 16 – 18 Uhr, Mi. 16 – 18 Uhr,
Fr. 15 – 19 Uhr,
Sa. 9 – 14 Uhr,
Di. und Do. geschlossen
*In den Wintermonaten Dezember,
Januar und Februar ist am
Freitag nur bis 18 Uhr und am
Samstag nur bis 12 Uhr geöffnet.*

Müllkalender 2026

*Beachten Sie die Feiertagsverschiebungen!
Terminänderungen bei allen Abholungen vorbehalten!*

JANUAR			FEBRUAR				MÄRZ				APRIL				MAI				JUNI				
1	Do	Neujahr	1	So	2	Restmüll	1	So	2	Mo	Restmüll	1	Mi	2	Do	1	Fr	2	Sa	1	Mo	Biomüll	
2	Fr		2	Mo	3	Restmüll	3	Di	4	Mi	Restmüll	3	Fr	4	Karfreitag	2	Sa	3	So	2	Di	Biomüll	
3	Sa		3	Di	4	Restmüll	4	Mi	5	Do	Restmüll	4	Sa	5	Ostersonntag	3	So	4	Mo	3	Mi		
4	So		4	Mi	5		5	Do	6	Fr		5	So	6	Ostersonntag	4	Mo	5	Di	4	Do	Fronleichnam	
5	Mo	Restmüll	5	Do	6		6	Fr	7	Sa		6	Mo	7	Ostersonntag	5	Di	6	Mi	5	Fr		
6	Di	Heilige Drei Könige	6	Fr	7		7	Sa	8	So		7	Di	8	Biomüll	6	Mi	7	Do	6	Sa	Papiertonne	
7	Mi	Restmüll	7	Sa	8		8	So	9	Mo	Biomüll	8	Mi	9	Biomüll	7	Do	8	Fr	7	So		
8	Do		8	So	9		9	Mo	10	Di	Biomüll	9	Do	10	Biomüll	8	Fr	9	Sa	8	Mo	Restmüll	
9	Fr		9	Mo	10	Biomüll	10	Di	11	Mi	Biomüll	10	Fr	11	Papiertonne	9	So	10	So	9	Di	Restmüll	
10	Sa		10	Di	11	Biomüll	11	Mi	12	Do		11	Sa	12	Papiertonne	10	So	11	Mo	10	Mi	gelber Sack 2	
11	So		11	Mi	12		12	Do	13	Fr		12	So	13	Restmüll	11	Mo	12	Di	11	Do	gelber Sack 3	
12	Mo	Biomüll	12	Do	13	Papiertonne	13	Fr	14	Sa		13	Mo	14	Restmüll	12	Di	13	Mi	12	Fr		
13	Di	Biomüll	13	Fr	14		14	Sa	15	So		14	Di	15	gelber Sack 2	13	Mo	14	Do	13	Sa		
14	Mi		14	Sa	15		15	So	16	Mo	Restmüll	15	Mi	16	gelber Sack 3	14	Do	15	Fr	14	So		
15	Do		15	So	16		16	Mo	17	Di	Restmüll	16	Do	17	Problemabfall Kirchs.	15	Fr	16	Sa	15	Mo	Biomüll	
16	Fr	Papiertonne	16	Mo	17	Restmüll	17	Di	18	Mi	gelber Sack 2	17	Fr	18	Problemabfall Kirchs.	16	Sa	17	So	16	Di	Biomüll	
17	Sa		17	Di	18	gelber Sack 2	18	Mi	19	Do	gelber Sack 3	18	Sa	19		17	So	18	Mo	17	Mi		
18	So		18	Mi	19	gelber Sack 3	19	Do	20	Fr		19	So	20	Biomüll	18	Mo	19	Di	18	Do		
19	Mo	Restmüll	19	Do	20	Problemabfall Egl.	20	Fr	21	Sa		20	Mo	21	Biomüll	19	Di	20	Mi	19	Fr		
20	Di	Restmüll	20	Fr	21	gelber Sack 2	21	Sa	22	So		21	Di	22	Biomüll	20	Mi	21	Do	20	Sa		
21	Mi	gelber Sack 2	21	Sa	22		22	So	23	Mo	Biomüll	22	Mi	23	Gartenabf.	21	Do	22	Fr	21	So		
22	Do	gelber Sack 3	22	So	23		23	Mo	24	Di	Biomüll	22	Do	24	Biomüll	22	Fr	23	Mo	22	Mo	Restmüll	
23	Fr		23	Mo	24	Biomüll	24	Di	25	Mi		23	Do	25		23	Sa	24	So	23	Di	Restmüll	
24	Sa		24	Di	25	Biomüll	25	Mi	26	Do		24	Fr	26		24	So	25	Mo	24	Mi		
25	So		25	Mi	26		26	Do	27	Fr		25	Sa	27	Restmüll	25	Mo	26	Di	25	Do		
26	Mo	Biomüll	26	Do	27		27	Fr	28	Sa	Restmüll	26	So	28	Restmüll	26	Di	27	Mi	26	Fr		
27	Di	Biomüll	27	Fr	28		28	Sa	29	Mo		27	Mo	29	Restmüll	27	Do	28	Fr	27	Sa		
28	Mi		28	Sa	29		29	Mo	30	Di	Restmüll	28	Di	30		28	So	29	Mo	28	So		
29	Do		29		30		30	Mo	31	Di		29	Mi	31	Problemabfall Kirchs.	29	Fr	30	Sa	29	Mo	Biomüll	
30	Fr		30		31		31	Di				30	Do			30	Sa	31	So	30	Di	Biomüll	
31	Sa		31									31											



Markt Kirchseon
Rathausstraße 1
85614 Kirchseon
Tel. 08091/552-0
www.kirchseon.de

Abfallberatung:
Fr. Eglseder,
Tel. 08091/552-36

Abfallentsorgung:
Fa. Heinz – Moosburg
Hr. Schmid,
Tel. 08638/85231

Rest- und Biomüll:
Tour 1: Montag
(in Buch, Riedering und
Iliching nur Restmüll)
Tour 2: Dienstag
(in Buch, Riedering und
Iliching nur Biomüll)

Abholung
Gelber Sack:
Tour 1: Dienstag
Tour 2: Mittwoch
Tour 3: Donnerstag

Papiertonne:
Freitag, 4-wöchentlich

Alle Abfuhrtermine
mit Straßenver-
zeichnis finden Sie
auch in der Land-
kreis Abfall-App:



Wertstoffhof:
in Kirchseon Dorf beim Bauhof
St.-Coloman-Str. 29,
Tel. 08091/538 12 64

Öffnungszeiten:
Mo. 16 – 18 Uhr, Mi. 16 – 18 Uhr,
Fr. 15 – 19 Uhr,
Sa. 9 – 14 Uhr,
Di. und Do. geschlossen

**In den Wintermonaten Dezember,
Januar und Februar ist am
Freitag nur bis 18 Uhr und am
Samstag nur bis 12 Uhr geöffnet.**

Müllkalender 2026

Beachten Sie die Feiertagsverschiebungen!
Terminänderungen bei allen Abholungen vorbehalten!

JULI				AUGUST				SEPTEMBER				OKTOBER				NOVEMBER				DEZEMBER	
1	Mi			1	Sa			1	Di	Restmüll	gelber S. 1	1	Do	gelber Sack 3	1	So	Allenheiligen	1	Di	Biomüll	
2	Do			2	So			2	Mi	gelber Sack 2		2	Fr		2	Mo	Biomüll Gartenabf.	2	Mi		
3	Fr	Papiertonne		3	Mo	Restmüll		3	Do	gelber Sack 3		3	Sa	Tag d. dt. Einheit	3	Di	Biomüll Biomüll	3	Do		
4	Sa			4	Di	Restmüll	gelber S. 1	4	Fr			4	So		4	Mi		4	Fr		
5	So			5	Mi	gelber Sack 2		5	Sa			5	Mo	Biomüll	5	Do		5	Sa		
6	Mo	Restmüll		6	Do	gelber Sack 3		6	So			6	Di	Biomüll	6	Fr		6	So		
7	Di	Restmüll	gelber S. 1	7	Fr			7	Mo	Biomüll		7	Mi		7	Sa		7	Mo	Restmüll	
8	Mi	gelber Sack 2		8	Sa			8	Di	Biomüll		8	Do		8	So		8	Di	Restmüll	
9	Do	gelber Sack 3		9	So			9	Mi			9	Fr		9	Mo	Restmüll	9	Mi		
10	Fr			10	Mo	Biomüll		10	Do			10	Sa		10	Di	Restmüll	10	Do		
11	Sa			11	Di	Biomüll		11	Fr			11	So		11	Mi		11	Fr		
12	So			12	Mi			12	Sa			12	Mo	Restmüll	12	Do		12	Sa		
13	Mo	Biomüll		13	Do			13	So			13	Di	Restmüll	13	Fr		13	So		
14	Di	Biomüll		14	Fr			14	Mo	Restmüll		14	Mi		14	Sa		14	Mo	Biomüll	
15	Mi			15	Sa	María Himmelfahrt		15	Di	Restmüll		15	Do		15	So		15	Di	Biomüll	
16	Do			16	So			16	Mi			16	Fr		16	Mo	Biomüll	16	Mi		
17	Fr			17	Mo	Restmüll		17	Do			17	Sa	Problemafall Kirchs.	17	Di	Biomüll	17	Do		
18	Sa			18	Di	Restmüll		18	Fr			18	So		18	Mi		18	Fr	Papiertonne	
19	So			19	Mi			19	Sa			19	Mo	Biomüll	19	Do		19	Sa	Restmüll	
20	Mo	Restmüll		20	Do			20	So			20	Di	Biomüll	20	Fr	Papiertonne	20	So		
21	Di	Restmüll		21	Fr	Problemafall Egl.		21	Mo	Biomüll		21	Mi		21	Sa		21	Mo	Restmüll	gelber S. 1
22	Mi			22	Sa			22	Di	Biomüll		22	Do		22	So		22	Di	gelber Sack 2	
23	Do			23	So			23	Mi			23	Fr	Papiertonne	23	Mo	Restmüll	23	Mi	gelber Sack 3	
24	Fr			24	Mo	Biomüll		24	Do			24	Sa		24	Di	Restmüll	24	Do	Heilig Abend	
25	Sa			25	Di	Biomüll		25	Fr	Papiertonne		25	So		25	Mi	gelber Sack 2	25	Fr	1. Weihnachtsfeiertag	
26	So			26	Mi			26	Sa			26	Mo	Restmüll	26	Do	gelber Sack 3	26	Sa	2. Weihnachtsfeiertag	
27	Mo	Biomüll		27	Do			27	So			27	Di	Restmüll	27	Fr		27	So		
28	Di	Biomüll		28	Fr	Papiertonne		28	Mo	Restmüll		28	Mi	gelber Sack 2	28	Sa		28	Mo	Biomüll	
29	Mi			29	Sa			29	Di	Restmüll	gelber S. 1	29	Do	gelber Sack 3	29	So		29	Di	Biomüll	
30	Do			30	So			30	Mi	gelber Sack 2		30	Fr		30	Mo	Biomüll	30	Mi		
31	Fr	Papiertonne		31	Mo	Restmüll						31	Sa					31	Do	Silvester	



Problemabfallsammlung

bei der Feuerwehr, Graf-Ulrich-Str. 8 in Eglharting

Freitag	20.02.2026	14 – 15 Uhr
---------	------------	-------------

Müllabfuhr Biomüll

Warum wurde meine Tonne nicht vollständig entleert?

Bei Temperaturen im Minusbereich kann es leicht passieren, das Müll in der Tonne festfriert. Was bei der Abfuhr beim Überkippen der Tonne nicht herausfällt, kann leider nicht entsorgt werden.

Tipps, um das Festfrieren von Abfällen zu vermeiden:

- Tonnenboden mit altem Zeitungspapier auslegen,
- Zwischenschichten mit altem Zeitungspapier einbauen, um Feuchtigkeit zu binden,
- möglichst wenig Flüssigkeit einfüllen,
- Bioabfälle vorher in Papiertüten oder in Küchenkrepp einwickeln,
- Biomülltonne über Nacht in die Garage stellen.

Entsorgung der Christbäume und Adventkränze

Bis Freitag, 9. Januar 2026 können Christbäume und Adventkränze an folgenden Standorten abgelegt werden:

- Am Herterfeld, beim Kinderspielplatz (Trafohäuschen)
- Werkstraße, freier Platz vor Wertstoffinsel
- Abgabe im Wertstoffhof

Bitte nur vollständig **fremdkörperfreie** Bäume (ohne Lametta, Kugeln, Kerzen usw.) ablegen. Adventkränze müssen **frei von Draht und Plastikbindeschnur** sein.

Achten Sie darauf, dass keine Äste in den Straßenraum ragen.

Winterpause der Komposthöfe

Der Komposthof zwischen Zorneding und Eglharting ist im Winter geschlossen. Es können dort bis zur Öffnung im Frühjahr keine Gartenabfälle angeliefert werden.

Wichtige Hinweise zur Abfuhr der „Gelben Säcke“

Die korrekte Handhabung der „Gelben Säcke“ ist entscheidend für ein sauberes Ortsbild und die Aufrechterhaltung der öffentlichen Ordnung. Daher möchten wir alle Bürger und insbesondere die Hausmeisterdienste auf folgende Punkte hinweisen:

- Stellen Sie die „Gelben Säcke“ frühestens am Tag vor dem Abholtermin oder am selben Tag bis 6.00 Uhr morgens bereit.
- Achten Sie darauf, die Säcke neben den öffentlichen Verkehrsraum zu stellen, damit sie nicht auf der Straße liegen und somit ein Verkehrshindernis darstellen.
- Nach der Abfuhr der „Gelben Säcke“ bitten wir Sie, den verbleibenden Müll und Unrat auf den Lagerplätzen zeitnah zu entsorgen. Dies trägt zu einem gepflegten Ortsbild und zur Vermeidung von Problemen mit Ungeziefer bei.

Was gehört in den „Gelben Sack“?

In den „Gelben Sack“ dürfen nur leere Verpackungen aus folgenden Materialien:

- **Kunststoffen:** Folien, Beutel, Taschen, Flaschen, Becher, Schaumstoff/Styropor
- **Metallen:** Dosen, Schalen, Deckel, Verschlüsse, Folien
- **Verbundstoffen:** Getränkekartons, Vakuumverpackungen

Wir danken Ihnen für Ihr Verständnis und Ihre Mithilfe, unser Ortsbild sauber und ansprechend zu halten!

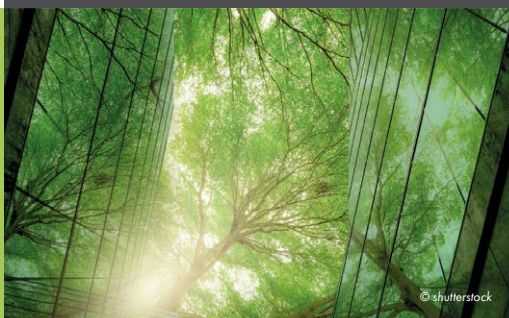
ELEKTROAUER
FACHBETRIEB FÜR ELEKTROTECHNIK



Pöringer Str. 12 | 85614 Eglharting
Tel. 08091/9657 | elektro.auer@t-online.de
www.der-elektro-auer.de

SPRECHEN SIE UNS AN -
WIR SIND BESTENS VORBEREITET

Textile Wärme in der
Zeitenwende: **Das Browatech
Heiztextil 4.0** Mit Innovation
klimaneutral heizen



Ideal für:
**Sanierung bei
Bestandsobjekten
& Neubauobjekte**



Traditionelles Schmücken der Christbäume



Am Freitag, den 28. November, war es wieder so weit: Der Christbaum in der Grund- und Mittelschule in Kirchseeon und der Grundschule Eglharting wurde feierlich geschmückt – eine Tradition, die seit vielen Jahren von Elisabeth Schlesier und Margit Preslar mit viel Liebe gepflegt wird. Beide stellen jedes Jahr den Baum auf und dekorieren ihn mit einem Mix aus klassischem Schmuck und vielen selbstgebastelten Stücken, die im Laufe der Zeit zu echten kleinen Schätzen geworden sind.

Schon während des Aufbaus blieb das besondere Ereignis nicht unbemerkt. Immer mehr Kinder versammelten sich neugierig um den Baum, beobachteten das Schmücken und konnten kaum abwarten, bis die ersten Lichter angingen. Ihre leuchtenden Augen und die spürbare Vorfreude machten die Atmosphäre zu etwas ganz Besonderem.

Der Christbaum wurde in diesem Jahr vom Elternbeirat gespendet und damit die schöne Tradition unterstützt. So wurde auch dieses Mal der Start in die Adventszeit zu einem warmen, gemeinschaftlichen Erlebnis, das die Schulgemeinschaft weiter zusammenrücken lässt.

Text und Foto: Andi Plöbl



Münchener Familien- und Ferienpass 2026



Münchener Familienpass 2026

Der Familienpass bietet für nur 6 Euro ein Jahr lang zahlreiche Unternehmungen und Ermäßigungen für die ganze Familie. Dazu gehören Führungen in Museen, Natur-Exkursionen, Workshops, sowie kreative Angebote. Zusätzlich profitieren Inhaber von vielen Vergünstigungen, z. B. freien Eintritten in Münchner Bäder, einem Viertel Hopfster Brot gratis, kostenlosen Brezn in Biergärten, freiem Eintritt im Wildpark Poing oder Rabatten im Tierpark Hellabrunn, beim Friseur, in Eisdiele und Biomärkten.

Der Pass gilt für zwei Erwachsene und bis zu vier Kinder – unabhängig vom verwandtschaftlichen Verhältnis.

Kosten: 6 Euro

Gültigkeitsdauer: Der Familienpass gilt von 01.01. bis einschließlich 31.12.2026.



Ferienpass 2025/26

Der Ferienpass 2025/26 bietet Kindern und Jugendlichen ein abwechslungsreiches Jahresprogramm voller Action, Kreativität und Entdeckungen. Pass-Inhaber erhalten Zugang zu zahlreichen Ausflügen, Workshops und Freizeitaktivitäten und viele davon kostenlos oder stark vergünstigt. Das Angebot reicht von Museums- und Tierparkbesuchen über Sportaktionen bis hin zu kreativen Kursen rund um Kunst, Musik, Technik oder Natur. Ergänzende Tagesaktionen sorgen das ganze Jahr über für zusätzliche Abwechslung.

Kosten: 14 Euro für 6-14 Jährige und 10 Euro für 15-17 Jährige

Gültigkeitsdauer: Der Ferienpass gilt über das Schuljahr 2025/26

Verkauf: Der Familienpass kann im Rathaus in der Abteilung Soziales/Familie/Senioren bei Nhu Huynh erworben werden. Informationen erhalten Sie unter Tel.: 08091/552-67 oder per E – Mail: nhu.huynh@kirchseeon.de.



Das Jahr 2025 im Haus für Kinder

Ein Blick zurück



JOHANNITER

Auch wenn im Alltag manchmal ein Tag wie der andere erscheint – blickt man am Ende eines Jahres zurück, ist man überrascht, wie reich an großen und kleinen Höhepunkten die Zeit tatsächlich war. Auch das Johanniter Haus für Kinder hat so ein ereignisreiches Jahr voller fröhlicher Feste, besonderer Erlebnisse und gemeinsamer Momente hinter sich. 2025 startete mit kulinarischen Köstlichkeiten aus aller Welt beim Interkulturellen Fest. Den Fasching feierten die Kinder kostümiert und ausgelassen und ein gemeinsames Osterfrühstück läutete den Frühling ein. Das Sommerfest bot tolle Spielstationen und geselliges Beisammensein für Groß und Klein. Im Herbst wurde das Oktoberfest mit Musik und bayerischen Schmankerln gefeiert. Als die Tage kürzer wurden, erhellte der Sankt-Martins-Umzug mit selbstgebastelten

Laternen die Straßen und zum Jahresende stimmte das Warten auf den Nikolaus alle auf die Adventszeit ein.

Neben den Festen im Jahreslauf sorgten verschiedene Aktionen und Unternehmungen für Abwechslung: Beim Besuch des Imkers lernten die Kinder spielerisch, wie Bienen leben und warum sie so wichtig sind. Ein Ausflug in den Wildpark Poing brachte viel Spaß und tierische Begegnungen und die Pinguingruppe begeisterte mit ihrer Theateraufführung „Ich bin Ich“ Kinder und Eltern.

Vielen Dank an alle, die dieses Jahr mit ihrem Engagement zu etwas besonderem gemacht haben!

Text: Ariane Rösler Foto: Oksana Fisch

Gruppen-Termine 2026

Selbsthilfegruppe (SHG) für Angehörige psychisch erkrankter Menschen

Ort: Ebersberg, Sieghartstraße 21
Tag: Mittwoch
Uhrzeit: 18 – 20 Uhr

Termine: 14.1., 11.2., 11.3., 15.4., 13.5., 17.6., 15.7., 16.9., 14.10., 11.11., 16.12.

Neue interessierte Personen bitte vorher anmelden!

Telefon: 08092-1236





Rückblick auf die Weihnachtszeit

Ein Highlight in den letzten Monaten war unser St. Martin-fest im Garten des Kinderhauses. Hier wurde vom Elternbeirat mit vielen Lichterketten geschmückt und ein leckeres Buffet hergerichtet, so ließ sich in gemütlicher Atmosphäre gemeinsam feiern. Besonders im Gedächtnis geblieben ist für die Kinder der Auftritt von Pony Wolfgang mit den Vorschulkindern, der uns auch auf unserem Laternenlauf über das Gelände begleitete. Ein großes Dankeschön an den Elternbeirat für die tatkräftige Unterstützung und natürlich an Wolfgang vom Baronhof für seinen Einsatz. Die Vorschulkinder haben erfolgreich den Fußgängerführerschein gemacht, danke an die Verkehrswacht Ebersberg für die lehrreiche Durchführung.

Wir haben die Weihnachtszeit genutzt um viel zu basteln, zu singen und zu backen. Uns begleitete jeden Tag eine Geschichte und wir öffneten unsere selbstgebastelten Adventskalender, in denen dieses Jahr neben Schokolade auch ein Wunschstein drin war, mit dem die Kinder sich etwas Besonderes für den Tag aussuchen konnten. Natürlich besuchten uns auch der Nikolaus und das Christkind im Kinderhaus.

Wir wünschen allen Kindern und Familien einen guten, gesunden Start in das neue Jahr.

Text und Foto: Sarah Bachschneider

„Tag der offenen Tür“ im Integrationskindergarten „Im Dachsbau“



Am **Samstag, den 31.01.2026**, öffnet der „Dachsbau“ in Kirchseeon (Am Dachsbau 33) **von 10.00 Uhr bis 13.00 Uhr** wieder seine Türen.

Alle Interessenten sind sehr herzlich eingeladen, die integrative Einrichtung zu besuchen und kennenzulernen.

Das Kindergartenteam stellt Ihnen das Konzept des „offenen Hauses“ mit seinen Funktionsräumen und das Zusammensein von Kindern mit und ohne besondere Bedürfnisse vor.

Gern stehen die Erzieherinnen für Fragen zum pädagogischen

Konzept und zur Bildungsarbeit zur Verfügung. Auch der Elternbeirat ist anwesend und beantwortet Fragen rund um die Elternbeiratsarbeit.

Auf Ihr Kommen freuen sich Silvia Hans-Gabold und das Dachsbau-Team

Bei Interesse an einem Kindergartenplatz in unserer Einrichtung, melden Sie sich bitte im Kirchseeoner KITA-Planer an, damit Sie auf unserer Warteliste erfasst werden.





Dank an unsere Unterstützer

Schlaffenland

Ein herzliches Dankeschön geht an den Kindergarten St. Maria in Eglharting. Passend zum Thema „Heiliger St. Martin und Teilen“, wurden hier körbeweise haltbare Lebensmittel und Hygieneartikel gesammelt und anschließend an Helfer des Schlaffenlandes übergeben.

Am 1. Dezember überraschte uns dann noch der Johanniter Kindergarten. Kindern und Betreuer brachten uns kistenweise Lebensmittel ins Schlaffenland. Die Kinder konnten so direkt vor Ort miterleben, wie das von uns in den Märkten abgeholte Obst und Gemüse fein geputzt und sortiert wurde.

Aktion „Eichhörnchen“.

Die Sammelaktion, die direkt vom Schlaffenland ausgeht und seit vielen Jahren unter dem Motto „Aktion Eichhörnchen“ läuft, fand an einem Wochenende Ende November statt. Helfer des Schlaffenlandes standen viele Stunden in verschiedenen Supermärkten und baten die Kunden, ein zusätzliches Lebensmittel zu kaufen und anschließend dem Schlaffenland zu spenden. Bei Überreichung der Ware an die Helfer kam es immer wieder zu wunderbaren, manchmal auch lebhaften Gesprächen. Das Ergebnis: einfach großartig! Mit diesen gespendeten lang haltbaren Lebensmitteln und Kosmetika können wir unseren „Kunden“ schö-

ne, gefüllte Einkaufstaschen packen und zur Weihnachtsausgabe überreichen. Der Großteil der Ware jedoch wird nach und nach an unsere „Kunden“ ausgegeben; an Mitbürger, die am Rande unserer Gesellschaft stehen und denen es wirtschaftlich nicht gut geht. Das Geld, das Sie uns gespendet haben, verwenden wir, um zusätzlich frische Lebensmittel zu kaufen, damit eine ausreichende Grundversorgung der Bedürftigen gewährleistet werden kann. Bei dieser Gelegenheit möchten wir uns ganz herzlich bei allen bedanken, die uns das ganze Jahr über mit Spenden unterstützen. Dazu gehören zahlreiche Einzelpersonen, Lebensmittelmärkte, der Einzelhandel, Organisationen und benachbarte Tafeln.

Für das neue Jahr wünschen wir Ihnen alles Gute – bleiben Sie gesund!

Adresse Schlaffenland: Wasserburgerstr. 16

Besuchen Sie uns mal im Internet:

<https://schlaffenland-kirchseeon.jimdo.com/>

Ihr Schlaffenland Team

Text und Foto: Frank Bernhardt



Kinderland Zauberwald lädt ein zum Infotag...

KINDERLAND
Kirchseeon • Zauberwald

...am Freitag, den 06. Februar 2026 von 16 Uhr bis 18 Uhr in die Rotkreuzstraße 3 in Kirchseeon.

Krippen- und Kindergartenplätze bietet das geräumige Kinderhaus mit großer Turnhalle und großzügig gestalteten, schön bewachsenen Garten. Im Fokus der pädagogischen Arbeit steht Sprache. Sprachliche Bildung wird als Basis für einen gesunden Entwicklungsprozess eines jeden Kindes gesehen. Daher ist es dem pädagogischen Team wichtig, dass die Kinder spielerisch, praxisorientiert, alltagsnah und regelbewusst den Zugang zu allen Entwicklungsbereichen für sich entdecken und nutzen können.



Weiterführende Informationen sind auf der Website <https://www.kinderland-zauberwald.de> hinterlegt. Anmeldungen für einen Krippen- oder Kindergartenplatz sind ausschließlich über den Kita-Planer der Gemeinde Kirchseeon möglich.

Text: Simone Klein Foto: Kinderland PLUS gGmbH

Nachbarschaftshilfe Kirchseeon baut Pflegeangebot aus



Nach einer Phase eingeschränkter Angebote im Bereich der häuslichen Pflege nimmt die Nachbarschaftshilfe Kirchseeon, ein gemeinnütziger Verein, ihre Arbeit wieder vollumfänglich auf. Wie viele andere Organisationen spürte auch der Verein den akuten Fachkräftemangel. Durch gezielte Rekrutierung ist das Team nun fachlich wieder gut aufgestellt. Pflegedienstleiterin Liane Heimerl freut sich „Damit kann das Angebot nicht nur gesichert, sondern sogar ausgeweitet werden, so dass pflegebedürftige Menschen in Kirchseeon künftig noch besser unterstützt werden“. Ergänzt wird das Angebot durch bewährte Dienste wie „Essen auf Rädern“, das täglich warme Mahlzeiten liefert, sowie durch das „Schlaraffenland“, die örtliche Tafel-Ausgabe, die Bedürftige regelmäßig mit Lebensmitteln versorgt. Das Kinderbetreuungsangebot des „Kinderparks“ wurde aufgrund zu geringer Nachfrage eingestellt. Künftig konzentriert sich die Nachbarschaftshilfe auf ihre Kernaufgaben im Pflege- und Unterstützungsbereich. „Die Unter-

stützung von älteren und pflegebedürftigen Menschen in ihrem Alltag hat für uns oberste Priorität“, erklärt Vorsitzender Michael Hammer. Zum Kernangebot zählt wieder die ambulante Pflege, die ein möglichst selbstbestimmtes Leben in den eigenen vier Wänden ermöglicht. Die Nachbarschaftshilfe Kirchseeon ist außerdem Teil des „Nachbarschaftshilfe Netzwerks“ des Landkreises Ebersberg, das eine enge Vernetzung im Bedarfsfall sicherstellt. „Wir verstehen uns nicht als Konkurrenz, sondern als Ergänzung im sozialen Netz des Landkreises“, so Hammer.

Weitere Informationen zu den Angeboten sowie zu Möglichkeiten für Mitarbeit und ehrenamtliches Engagement finden Sie auf der Vereins-Homepage: www.nhk-kirchseeon.bayern

In der nächsten Ausgabe von Kirchseeon Aktuell wird sich das Team näher vorstellen.

Text: Michael Hammer

Bundesweiter Vorlesetag an der Grundschule Kirchseeon



Zwei Stunden lang lasen Mütter, Väter, Omas und Opas am Freitag, 21. November im Rahmen des bundesweiten Vorlesetages an der Grundschule Kirchseeon vor. Lehrerin Silke Kellner plante dieses wunderschöne Event im Schulhaus Kirchseeon, bei dem sich die Kinder ihre Vorleserin oder Vorleser selbst aussuchen konnten. Insgesamt wurden die Kinder in 14 Lesegruppen aufgeteilt, was viel Arbeit für die Organisatorin bedeutete.

„Ich mach dich gesund, sagte der Bär!“, von Janosch, gelesen von Brigitte Eicher, kam bei den Kindern sehr gut an. Wilde Abenteuer aus „Gregs Tagebuch“ trug Bianca Blaga gekonnt vor. Yvonne Beier und Gabriele Murr lasen „Der Tag, an dem Oma das Internet kaputt machte“, vor. Das war ein weiterer Hit bei den jungen Zuhörern. Ilona Nußbaum von der Bücherei beteiligte sich auch an dem Leseevent und freute sich über die gelebte Leserziehung.

Philipp meinte: „Mir hat der Lesetag sehr, sehr gut gefallen. Das Buch vom Sams ist unglaublich witzig, finde ich!“. Amy stellte fest: „Es war toll. Hoffentlich gibt es im nächsten Jahr wieder den Vorlesetag!“

Text und Foto: W. Rädler



Im Kindergarten stehen in diesem Winter große Veränderungen an

Unser Garten wird umfassend umgestaltet. Viele der bisherigen Spielgeräte sind in die Jahre gekommen, und freiliegende Wurzeln haben sich zunehmend als Stolperfallen erwiesen. Damit unsere Kinder künftig wieder sicher und mit Freude spielen können, entsteht ein neu gestalteter Außenbereich mit eingebautem Trampolin, Klangspiel und einem neuen Spielhäuschen. Die Bauarbeiten sind schon in vollem Gang und werden von den Kindern genauestens überwacht. Vor Weihnachten fand die Aktion „Sammlung fürs Schlaraffenland“ statt. Um Menschen zu unterstützen, denen es nicht so gut geht, wurden zahlreiche haltbare Lebensmittel gespendet – von Nudeln und Reis über Konserven bis hin zu Süßem für kleine Genussmomente. Herzlichen Dank an alle Familien, die sich beteiligt haben!



Text: Anni Stoh, Fotos: Kindergarten St. Maria / Anni Stroh



Weihnachtszauber im Spatzennest



In der Adventszeit gingen die Kinder jeden Morgen gespannt in den Kindergarten, denn auch dieses Jahr war wieder der Wichtel Klecks eingezogen und hatte wieder irgendwo seine Spuren hinterlassen. Seit Anfang Dezember spielte er im Kindergarten hin und wieder neue Streiche. Die Kinder stürmten sofort an die "Wohnung" des Wichtels, um herauszufinden, was er diesmal angestellt hatte. Einmal schnappte er sich das ganze Toilettenpapier (außer einer Rolle) und verteilte auf den Toiletten nur Luftschlangen.

Diese kleinen Überraschungen waren für die Kinder spannend und regten ihre Fantasie an. Die Kinder erzählten sich, was sie vermuteten, planten heimlich, wie sie Klecks vielleicht auf frischer Tat ertappen könnten, und achteten jeden Morgen genau darauf, ob sich wieder etwas verändert hatte. Für uns Eltern war es schön zu sehen, wie viel Freude dieser kleine Wichtel entfachte.

Ein besonderer Moment war der Besuch des Nikolauses. Tage vorher hatten die Kinder Lieder geübt und voller Aufregung entweder die Gummistiefel geputzt oder die weihnachtlichen Socken aufgehängt. Als der Nikolaus schließlich im Garten in seinem roten Mantel gesichtet wurde, waren die Kinder selig. Diese Adventszeit fühlte sich für uns alle besonders warm und wundervoll an – dank Klecks und dem Nikolaus, die den Kindern ein Stück Weihnachtsmagie schenkten.

Text: Lisa Fröhlich Foto: Kinderhaus



New Year Konzert im JEK für Jugendliche

mit Sarah Bugar



Das JEK lässt das neue Jahr musikalisch beginnen und lädt alle Jugendlichen am Freitag, den 30.01.2026 zu einem Konzert mit der Kirchseeoner Musikerin Sarah Bugar ein. Wir freuen uns mit euch zu feiern und zu tanzen. Der Eintritt ist frei und ihr könnt wie gewohnt Getränke und Snacks an der JEK Bar kaufen. Von 17:30 Uhr bis 21 Uhr hat das Jugendzentrum an diesem Tag zum Verweilen und Tanzen geöffnet.

Was? Konzert mit Sarah Bugar

Wo? Jugendzentrum JEK, Westring 6, 85614 Kirchseeon

Wann? Freitag, den 30.01.2026

Einlass: 17:30 Uhr // Konzertbeginn: 18 Uhr

Kontakte

Instagram: jugendarbeit_kirchseeon

E-Mail: maureen.wolff@kirchseeon.de

und nhu.huynh@kirchseeon.de



Willkommen, Winterzauber!

Gerade eben haben noch die Laternen geleuchtet, da hat der Winter auch schon an der Tür der Flohkiste angeklopft. Dicke Winterjacken hängen nun an der Garderobe, kleine Stiefel stapfen durch den Schnee und über allem liegt dieser besondere Zauber: die Adventszeit hat begonnen. Um sich auf diese besondere Zeit einzustimmen, wurde zuerst einmal der Adventskranz geschmückt. Mit viel Sorgfalt, künstlerischem Geschick und leuchtenden Augen schmückten die Kinder die grünen Tannenzweige mit kleinen Schneeflocken, Tannenzapfen, lustigen Zipfelmützen und natürlich den vier roten Kerzen. So wurde aus dem einfachen Kranz im Nu ein Kunstwerk – und ganz nebenbei das Warten auf Weihnachten ein Stück greifbarer. Doch dann gab es eine noch aufregendere Nachricht: Der Nikolaus kommt! Und dafür musste natürlich alles vorbereitet werden. Also brachte jedes Kind stolz einen Stiefel mit, der mit Hingabe und Sorgfalt geputzt und geschmückt wurde, bis die Stiefel



glänzten wie frisch aus der Wichtelwerkstatt. Schließlich soll der Nikolaus sofort sehen: Hier spielen Kinder, die sich richtig Mühe gegeben haben! Und weil die Adventszeit wie geschaffen für gemütliche Momente, Gemeinschaft und ein kleines bisschen Zauber ist, haben sich die Flohkistenkinder mit ihren Familien noch

zu einer besinnlichen Waldweihnacht getroffen. Bei einem gemeinsamen Spaziergang konnten die Kinder der Weihnachtsgeschichte lauschen, und es wurden gemeinsam weihnachtliche Lieder gesungen. Im Anschluss gab es noch leckere Plätzchen und Punsch, der kleine und große Hände wieder aufwärmte. Zwischen funkelnden Lichtern, eingemummelten Kindern und glitzernden Zweigen entstand ein ganz eigener Zauber.

Mit all diesen schönen Momenten im Herzen wünschen wir ein frohes neues Jahr und freuen uns schon jetzt auf alles, was 2026 in unserer Flohkiste so passieren wird.

Text: Stephanie Frohnwieser Foto: Stephanie Eberwein

„Clever Kids“

Ein ehrenamtliches Nachhilfeprojekt für Kinder

Seit mehreren Jahren gibt es bereits das ehrenamtliche Nachhilfeprojekt „Clever Kids“ an der Grund- und Mittelschule in Kirchseeon/Eglharting.

Ehrenamtliche Nachhilfekräfte fördern Kinder aus Familien, die sich eine Nachhilfe auf dem öffentlichen Markt aufgrund der eigenen finanziellen Situation nicht leisten können. Eine Nachhilfestunde findet in der Regel einmal pro Woche, für eine Stunde statt. So konnten bereits viele Schülerinnen und Schüler Unterstützung erfahren und in ihrer Entwicklung gefördert werden.



Das Projekt ist eine Initiative des Marktes Kirchseeon, das an der Grund- und Mittelschule in Kirchseeon und Eglharting stattfindet.

Wir suchen für dieses tolle Projekt „Clever Kids“ wieder neue Nachhilfekräfte.

Wenn Sie sich gerne engagieren wollen und eine Schülerin oder einen Schüler in schulischen Belangen unterstützen wollen, freuen wir uns über Ihren Anruf oder eine E-Mail an

claudia.wuesthoff@kirchseeon.de oder Tel.: 08091-552-32



Immobilien-Verkauf mit dem Profi.

Beraten. Verkaufen. Kaufen. Finanzieren. Verrenten. Vermieten.

Kreissparkasse
München Starnberg Ebersberg
Marienplatz 10
85560 Ebersberg

Telefon 089 23801 2350
immobilien@kskmse.de
www.kskmse.de/immobilien



Kreissparkasse
München
Starnberg
Ebersberg



1 Tasse Kaffee + 1 Gespräch

Egal ob Sie etwas Spannendes, Beunruhigendes, Lustiges oder Schönes erzählen, ich höre Ihnen gerne zu.

Zur Person: Ich heiße Veronica und war über 30 Jahre bei der Telefonseelsorge München. Mit einer Kollegin habe ich den Hospiz-Verein in Ebersberg gestartet.

Wir sind Menschen, denen viele Gedanken im Kopf rumgehen. Was immer es ist: **1 Tasse Kaffee + 1 Gespräch**

Ab Januar 2026 jeden Samstag ab 15:30 können Sie mich im Café zam zu einem Gespräch antreffen.

Kommen Sie gerne vorbei!

Text: Veronica Schrage

Bestattungsdienst PIETAS

Seit 1971 in Ebersberg und Umgebung

- Planung einer würdevollen Trauerfeier
- Erledigung aller Behördengänge
- auf Wunsch Hausbesuch

Tag & Nacht dienstbereit

Kirchseeon	Marktplatz 5	08091/539 061
Ebersberg	Münchener Str. 2	08092/82 440
Poing	Hauptstr. 27	08121/772 59 03

www.bestattungsdienst-pietas.de

24./25. Januar 2026
„Alter Speicher“ Ebersberg

ENERGIE & BAUMESSE

Sanieren | Bauen | Energiesparen

www.messe-ebe.de **Eintritt frei!**

SILVESTERPARTY
mit Feuerwerk
31. Dezember 2025
Wir bitten um Reservierung.
Tel. 08091/9234
oder 0176/30430518

**HERZLICH WILLKOMMEN
IN DER TAVERNA BAKALI**

ÖFFNUNGSZEITEN
Mo-Fr 11.30 bis 14.30 Uhr
und 17.00 bis 23.00 Uhr
Sa, So, Feiertage
12.00 bis 23.00 Uhr
Warme Küche bis 22.00 Uhr

**ÖFFNUNGSZEITEN
AN DEN FEIERTAGEN**
24. Dezember geschlossen
25. + 26. Dezember 12.00 – 24.00 Uhr
31. Dezember 12.00 – 03.00 Uhr
1. Januar 2026 12.00 – 23.00 Uhr
Wir bitten um Reservierung.

An der Brücke 4 • 85614 Kirchseeon • Telefon: 08091/9234
info@taverna-bakalis.de • www.tou-bakali.de





Unser Programm im Januar 2026

„Ein Dank für das vergangene Jahr – und ein Blick auf das, was wir gemeinsam vorhaben.“

Veranstaltungen im Januar		
Fr 02.01.2026	14:00-17:00	AWO-Seniorenstube
Sa 03.01.2026	15:30-16:30	Eine Tasse Kaffee und ein Gespräch
Mo 05.01.2026	9:30-11:00	Gedächtnistraining
	14:00-17:00	Bridge
Di 06.01.2026	09:30-11:00	VHS Englisch C1
	18:00-22:00	Schachclub
Mi 07.01.2026	15:00	Offene Sprechstunde Schuldner- und Insolvenzberatung
Do 08.01.2026	09:00-10:30	VHS Italienisch A2
	10:35-12:05	VHS Francais C1
	14:00-16:00	Spielemachmittag
	19:30-22:00	zwei rechts, zwei links, zwei zusammengestrickt
Fr 09.01.2026	14:00-17:00	AWO-Seniorenstube
Sa 10.01.2026	15:30-16:30	Eine Tasse Kaffee und ein Gespräch
Mo 12.01.2026	9:30-11:00	Gedächtnistraining
	14:00-17:00	Bridge
Di 13.01.2026	09:30-11:00	VHS Englisch C1
	14:00-17:00	AK Senioren
	18:00-22:00	Schachclub
Do 15.01.2026	10:35-12:05	VHS Francais C1
	14:00-16:00	Spielemachmittag
Fr 16.01.2026	14:00-17:00	AWO-Seniorenstube
Sa 17.01.2026	15:30-16:30	Eine Tasse Kaffee und ein Gespräch

Veranstaltungen im Januar		
Mo 19.01.2026	9:30-11:00	Gedächtnistraining
	14:00-17:00	Bridge
Di 20.01.2026	09:30-11:00	VHS Englisch C1
	18:00-22:00	Schachclub
Do 22.01.2026	10:35-12:05	VHS Francais C1
	14:00-16:00	Spielemachmittag
	19:30-22:00	zwei rechts, zwei links, zwei zusammengestrickt
Fr 23.01.2026	14:00-17:00	AWO-Seniorenstube
Sa 24.01.2026	15:30-16:30	Eine Tasse Kaffee und ein Gespräch
Mo 26.01.2026	9:30-11:00	Gedächtnistraining
	14:00-17:00	Bridge
Di 27.01.2026	09:30-11:00	VHS Englisch C1
	18:00-22:00	Schachclub
Do 29.01.2026	14:00-16:00	Spielemachmittag
Fr 30.01.2026	14:00-17:00	AWO-Seniorenstube
Sa 31.01.2026	15:30-16:30	Eine Tasse Kaffee und ein Gespräch

Alle Veranstaltungen sind offene Angebote im Café zam, die Sie ohne Anmeldung besuchen können. Die VHS-Kurse müssen über die Volkshochschule Ebersberger Land gebucht werden.

i Ansprechpartner:

Lena Schmid, Tel. 0 80 91 / 5 52 – 70

E-Mail: lena.schmid@kirchseeon.de

Café zam, Münchner Straße 8, 85614 Kirchseeon



**Ihr ambulanter
Pflegedienst
in Kirchseeon**

**Nachbarschaftshilfe
Kirchseeon e.V.**

Schulgasse 2
85614 Kirchseeon

Tel.: 08091 / 4050
Fax: 08091 / 6452
E-Mail: nhk@gmx.info
www.nhk-kirchseeon.bayern



AWO-Seniorenstube

Die AWO-Seniorenstube ist jeden Freitag ab 14.00 Uhr im Café Zam, Münchner Straße 8, Kirchseeon geöffnet. Nichtmitglieder sind ebenfalls herzlich willkommen!

Text: Brigitte Kreppel



Die Volkshochschule Ebersberger Land im Zweckverband Kommunale Bildung
mit Sitz in Grafing bei München sucht möglichst ab 1. Februar 2026 eine

Pädagogische Fachkraft (m/w/d) in Teilzeit als Fachbereichsleitung Kultur und für die Pressearbeit

Das bieten wir Ihnen:

- eine durchschnittliche Wochenarbeitszeit von 20 Stunden
- Vergütung nach TVöD, EG 11
- 30 Tage Urlaub (bei einer 5-Tage-Woche)
- Fort- und Weiterbildungen
- ein respektvolles Arbeitsklima, ein attraktives Arbeitsumfeld sowie flexible Arbeitsstrukturen inkl. Homeoffice.

Das erwartet Sie:

- Pädagogische, organisatorische und wirtschaftliche Verantwortung für den Programmbereich Kultur
- Strategische und konzeptionelle Planung und Weiterentwicklung des Programmbereichs Kultur
- Entwicklung digitaler Bildungsangebote für diesen Programmbereich
- Projektarbeit auch im Bereich der Drittmittelförderung
- Pflege und Ausbau von Kooperationen und Netzwerken
- Pressearbeit für die gesamte vhs

Das zeichnet Sie aus:

- abgeschlossenes (Fach-)Hochschulstudium
- Erfahrungen in der Bildungsarbeit
- Innovationsfreude, Teamfähigkeit, Flexibilität und hohe Leistungsbereitschaft
- Erfahrung mit digitalen Lehr- und Lernumgebungen
- Sicherer Umgang mit MS-Office und digitalen Medien
- Organisationstalent und strukturierte Arbeitsweise
- Qualitätsmanagementenerfahrungen wünschenswert

Die Stelle ist zunächst befristet (Elternzeitvertretung).
Bitte richten Sie Ihre Bewerbung per E-Mail (in einer pdf-Datei) bis 6. Januar 2026 an Dr. Martina Eglauer:
m.eglauer@vhs-ebersberger-land.de.



ORALCHIRURGIE
DR. AMELIE PARVANY

Liebe Patientinnen und Patienten,

für das entgegengebrachte Vertrauen in diesem Jahr möchten wir uns von Herzen bedanken.

Wir wünschen Ihnen und Ihren Familien eine fröhliche Weihnachtszeit und ein gutes neues Jahr voller Zuversicht und positiver Momente!

Adventliche Grüße,
Dr. Amelie Parvany und Team

Termine direkt
online buchen



Dr. med. dent. Amelie Parvany • Jahnstr. 5 • 85567 Grafing



Neues aus der Bücherei

Vor kurzem bei einem Besuch im Deutschen Museum entdeckt:

„Those who do not read will have led only one life. Their own.“



Der Schriftsteller Umberto Eco hat schon recht: Wer nicht liest, lebt nur ein Leben, sein eigenes. Dabei gibt es doch so viel mehr zu erfahren. Lesen ist nicht nur ein Zufluchtsort aus dem Alltag, es ist das Erleben von fremden Geschichten und der Schlüssel zu eigentlich allem.

Bibliotheken sind der Hort dieser Schätze, die uns guttun. In Zeiten von KI, Google und Millionen digital verfügbarer Bücher und Zeitschriften bräuchte wir eigentlich gar keine Büchereien mehr, denn mit nur wenigen Klicks können wir uns aufs eigene Smartphone, Laptop oder E-Reader genau die Infos holen, die wir brauchen. Und trotzdem gehören Bibliotheken zu den beliebtesten Kulturinstitutionen im Land – noch vor Museen, Kinos und den Fußballstadien der Bundesliga. Denn: es geht vor allem um die Menschen, um die Begegnung, nicht um die Medien. Hoffentlich ist das spürbar.

Machen wir 2026 gemeinsam zu einem schönen Bücherei-Jahr. Kommt bitte mit euren Ideen und Wünschen auf uns zu.

Bibliotheken verändern sich permanent. Sie reagieren unter anderem auf Ausleihrends. So ist das natürlich auch bei uns. Die einen freut es, dass sie seit bald einem Jahr Nintendo Switch Spiele ausleihen können, andere finden es doof, wenn es immer weniger Kinder-CDs gibt. Aber ihr könnt euch sicher sein: wir schauen uns die Ausleihzahlen genau an, bevor wir etwas aussortieren. Auch durch Gespräche erfahren wir, dass viele Familien gar keinen CD-Player mehr besitzen, sondern diverse Streamingangebote nutzen.

Es gibt allerdings etliche – kostenlose! – Alternativen zu Deezer, Spotify und Co. Die Kirchseeon aktuell ist ideal dafür, euch auf diese aufmerksam zu machen.

Hier ein paar Vorschläge von uns für euch:

- Wer einen Büchereiausweis besitzt, ist reich.
Bei Leo Süd, unserem Onleihe-Service, gibt es über 2.000 Hörbücher und Hörspiele für Kinder.
- www.ohrka.de bietet über 150 Hörabenteuer, eingesprochen mit berühmten Stimmen wie Anke Engelke, Katharina Thalbach, Oliver Rohrbeck

(bekannt von „Die drei Fragezeichen“).

- www.gratis-hoerspille.de/genre/kinder/ (dort werden auch Erwachsene fündig)

Wenn euch Wissensvermittlung wichtig ist, dann greift doch auf Kinder-Podcasts zurück, die euren Kindern die Welt erklären, oft aber auch einfach total unterhaltsam sind:

- www.kakadu.de (herausgegeben vom Deutschlandfunk Kultur)
- Die Sendung mit der Maus kennt wohl jedermann/ jederfrau. Es gibt einen täglichen Maus-Podcast: www.wdrmaus.de/hoeren/podcast60.php5
- Oder googelt mal nach dem Kinderprogramm des NDR: Mikado Hier gibt es einen Guten Morgen-Podcast mit für Kinder sensibel aufbereitete Nachrichten.
- Jede Menge Hörgeschichten findet ihr bei Ohrenbär, einem Angebot vom rbb: www.ohrenbaer.de/podcast/podcast.html
- Seit fünf Jahrzehnten gibt es beim Bayerischen Rundfunk das Betthupferl, nun auch im Podcast-Format: www.ohrenbaer.de/podcast/podcast.html

Probiert es aus. Wir wünschen euch viel Spaß beim Anhören.

Termine im Januar:

- Nach der Weihnachtspause haben wir ab Freitag, den 02. Januar, wieder geöffnet.
- Unsere neue Vorlesehalbestunde am Mittwochnachmittag von 16. bis 16.30 Uhr für 4 bis 7-Jährige findet im Januar wöchentlich statt.
- Wer mittwochs verplant ist, mag vielleicht am Donnerstag, den 21. Januar, von 15.30 bis 16 Uhr einer Geschichte lauschen?

Schön, dass es euch gibt.

Das findet euer Team der Bücherei und wünscht euch allen ein zufriedenes 2026

Bücherei

Rathausstraße 1 | 85614 Kirchseeon | 0 80 91 / 5 52-40
buecherei@kirchseeon.de | www.kirchseeon.de/buch

Öffnungszeiten:

Montag & Mittwoch 10.00 – 12.00 Uhr,
..... 15.00 – 18.00 Uhr
Donnerstag 16.00 – 19.00 Uhr
Freitag & Samstag 10.00 – 12.00 Uhr



Unser Jahr 2025 bei den Seetaler Kirchseeon

Seetaler Kirchseeon e.V.
gegr. 1920
Heimat- und Gebirgstrachten-
Erhaltungsverein



Bei uns neigt sich ein ereignisreiches Jahr 2025 dem Ende zu – und bevor es für alle in die Winterpause geht, haben wir noch einmal richtig Gas gegeben.

Besonders hat uns gefreut, dass so viele neugierige Kinder dank des Trachtentages an der Grundschule den Weg zu uns gefunden haben. Mit viel Begeisterung und Freude wurde das Tanzen geübt und neue Freundschaften geschlossen.

Auch bei den Erwachsenen war einiges los. Ein Höhepunkt war das jährliche Wochenende in Holzhausen. Mit viel Lachen, Zusammensitzen und Kreativität beim Basteln und Fotoshooting, ging das Wochenende viel zu schnell rum. Zum Volkstrauertag begleiteten die Seetaler den Trauermarsch in Kirchseeon. Außerdem nahmen ein paar aktive Mitglieder an der Vorplattlerschulung

teil, um sich mit anderen Vereinen auszutauschen und neue Tipps und Tricks zu erfahren. Abgerundet wurde der Herbst durch einen geselligen Tanzabend und einem Fotoabend, bei dem viele unvergessliche Momente des Vereinsjahres festgehalten und gemeinsam bestaunt wurden.

Mit großer Freude blicken wir zurück auf die Nikolausfeier, bei der erstmals ein Film über den Verein gezeigt wurde – dies ist ein schöner und gelungener Rückblick auf die gemeinsam geschaffenen Erinnerungen. Der krönende Abschluss des Jahres war schließlich das traditionelle Nudlbacha am Adventszauber.

Wir freuen uns auf das Jahr 2026 und auf die gemeinsamen Momente!

Text: Sophia Unruh, Foto: Seetaler Fotografie



rewe.de

Wir
BAUEN
für dich
um



REWE
Sattler
Dein Markt

Dein REWE in Kirchseeon

📍 **Hauptmarkt**
Münchner Str. 11:
Letzter Verkaufstag:
Samstag, 17.01.2026 bis 14 Uhr
Große Wiedereröffnung:
Dienstag, 03.03.2026 um 7 Uhr

📍 **Getränkemarkt**
Kirchenweg 2:
Letzter Verkaufstag:
Samstag, 17.01.2026 bis 14 Uhr
Große Wiedereröffnung:
Dienstag, 17.02.2026 um 7 Uhr

SCHRÖTER
MODELL- UND FORMENBAU

**Wir suchen Unterstützung
für unser Werkstatt-Team**

Versierte und engagierte Handwerker
oder technische Modellbauer

👤 Aich, Oberpfarrern

🕒 Vollzeit

Die Schröter Modell- und Formenbau GmbH in Oberpfarrern ist ein führendes Unternehmen im Bereich des Prototypenbaus und der Formenherstellung. Mit über 50 Jahren Erfahrung und modernster Hochtechnologie entwickelt, konstruiert und fertigt Schröter für über 70 verschiedene Kunden aus diversen Branchen. Mit ca. 35 hochqualifizierten Mitarbeitern sind wir ein familiäres, zukunftsorientiertes Unternehmen. Wir suchen ab demnächst, für unser Team im Osten von München, motivierte Werkstatt-Mitarbeiter und engagierte Azubis.

Mehr Infos und Details zu den
Stellen findet Ihr auf:
www.modellbau-schroeter.de



10 Jahre

**Kindertagespflege
Kleine Mäusewelt**

Für Kinder von 0-4 Jahren in Eglharting/Kirchseeon
Montag bis Freitag von 08:00 Uhr - 16:00 Uhr

*Kinder sehen die Welt mit anderen Augen
und entdecken diese auf ihre eigene,
individuelle Art und Weise.*



Claudia Michaelis
08091/6386422
www.kleine-maueusewelt.de

Dr. SUSANNE MARKMILLER
Rechtsanwältin

Zivilrecht | Immobilienrecht | Erbrecht

Dr. Susanne Markmiller - Rechtsanwältin

Fachanwältin für Erbrecht, Miet- & Wohnungseigentumsrecht

Bucher Str. 2
85614 Eglharting
Telefon: 08091-6178937

kanzlei@ra-markmiller.de
www.ra-markmiller.de
Termine nach Vereinbarung.





Über 250 Streitschlichter

Wo immer Menschen zusammenkommen, entstehen Konflikte: im Privaten, auf der Arbeit, in der Schule. Meistens gelingt es uns, diese Konflikte gemeinsam zu lösen. Mitunter eskaliert auch mal ein Konflikt. Dabei ist die Fähigkeit, Konflikte zu lösen, vor allem eine Kommunikationsfähigkeit, die wir normalerweise in der Kinderstube oder als Jugendliche erlernen. Am Ende beherrscht manch Einer diese Fähigkeit mehr als andere. Mit dem Streitschlichterprogramm hat sich der ATSV Kirchseeon e.V. zum Ziel gesetzt, diese Fähigkeit gemeinsam mit den Kindern zu erarbeiten und zu etablieren.

2025 hat der ATSV Kirchseeon e.V. an den drei Grundschulen in Kirchseeon, Zorneding und Moosach insgesamt mehr als 250 Schüler der 3. und 4. Klassen zu Streitschlichtern ausgebildet. Dafür haben uns die Schulklassen jeweils einen vollen Schultag zur Verfügung gestellt, um gemeinsam herauszufinden, wie die „Wolfsprache“ Konflikte heraufbeschwören und wie die „Giraffen-

sprache“ sie wieder besänftigen kann. Die Lehrkräfte haben uns deutlich signalisiert, dass diese Form des Kompetenztrainings sehr willkommen ist.

Das Highlight ist jedes Mal die letzte Stunde, in der lautstark gestritten und geschlichtet werden darf. Wir bedanken uns ganz herzlich bei den Schulen und Lehrern für ihre Unterstützung und im Besonderen bei der „Partnerschaft für Demokratie im Landkreis Ebersberg“, die dieses Vorhaben gefördert und ermöglicht hat. Und wir bedanken uns auch bei allen Kindern, die mitgemacht haben. Wir freuen uns, wenn ihr uns mal streiten seht, dass ihr euch mit eurem Streitschlichterausweis zu erkennen gebt und unseren Streit schlichtet.

Die „Partnerschaft für Demokratie“ wird vom Bundesprogramm „Demokratie leben!“ des Bundesministeriums für Bildung, Familie, Senioren, Frauen und Jugend gefördert.

Text und Fotos: Gewaltpräventionsteam im ATSV



Partnerschaft
für **DEMOKRATIE**
im Landkreis Ebersberg

Gefördert vom



Bundesministerium
für Familie, Senioren, Frauen
und Jugend

im Rahmen des Bundesprogramms

Demokratie **leben!**

Ein Jahr voller Herausforderungen – und voller Zusammenhalt

Ach, schon wieder haben wir ein Jahr (fast) hinter uns. Wie doch die Zeit vergeht. Ein Jahr, in dem es wirklich genügend schlechte Nachrichten gab. Wenigstens kann der VdK-Kirchseeon hier ein wenig dagegenhalten und sich in der Gemeinde um den gesellschaftlichen Zusammenhalt bemühen. Zum Beispiel mit unserem regelmäßigen offenen Stammtisch jeden ersten Montag im Monat, mit unseren Informationsveranstaltungen zu interessanten Themen, mit unseren Busausflügen in unser schönes Bayern und mit unserem Einsatz für ein lebens- und liebenswertes Kirchseeon. Die Weihnachtszeit ist ja der Zeitraum, in dem angesichts des großen Angebots an Leckereien gerne etwas gesündigt wird. In der Mitgliederzeitung des VdK, die ja immer voller interessanter Informationen ist, wird darauf hingewiesen, wie wichtig es ist, auch auf die tägliche Eiweißzufuhr zu achten. Gerade bei Älteren steigt der Eiweißbedarf. Viele Gemüsesorten bieten gutes pflanzliches Eiweiß. Naja, eine gesunde abwechslungsreiche Ernährung kann nie schaden und wie meinte schon meine Großmutter: „Ihr könnt fast alles essen, aber immer in Maßen“.

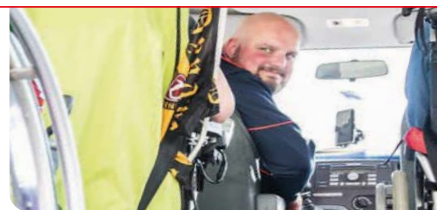
Damit sind wir schon bei den Vorsätzen. Wenn Sie noch überlegen, was im neuen Jahr anders werden soll: Wie wär's denn mit den unerledigten Vorsätzen vom letzten Jahr?

So, und was hat der VdK-Ortsverband Kirchseeon jetzt für Vorsätze für's neue Jahr? Natürlich wird es weiterhin unseren offenen Stammtisch jeden ersten Montag im Monat geben, bei dem wir uns über jeden freuen, der zu uns findet – auch wenn er kein Mitglied bei uns ist. Wenn nichts dazwischenkommt, gibt es wieder ein buntes Faschingstreiben; dazu werden wir noch rechtzeitig einladen. Die ersten Ausflugsplanungen gibt es auch schon: voraussichtlich im Mai. Das Ziel ist noch ein Geheimnis, aber es wird sich bestimmt wieder lohnen. Nach dem großen Erfolg unserer Informationsveranstaltung mit der Polizei denken wir auch über eine Veranstaltung zur Zivilcourage nach. Auch Sturzprophylaxe im Alter ist ein wichtiges Thema. Aber das ist alles mit einigem Vorbereitungsaufwand verbunden, und so dauert das noch ein wenig.

Außerdem: Sie wissen ja, wofür der VdK als der größte Sozialverband Deutschlands steht. Zögern Sie nicht, unsere Hilfsangebote anzunehmen.

Wir wünschen allen Kirchseeonerinnen und Kirchseeonern ein gesundes und friedliches neues Jahr und freuen uns schon darauf, Sie bei unseren Veranstaltungen begrüßen zu dürfen. Passen Sie auf sich auf und genießen Sie die Sonnentage und denken Sie daran, es sind die Regentage, die uns den Wert der Sonnentage erkennen lassen.

Text: Bernhard Hoß



Fahrer / Kleinbusfahrer / Beifahrer / Busbegleitung (m/w/d) im Linienfahrdienst

Für die **Landkreise Erding, Ebersberg und Freising** suchen wir **ab sofort** Verstärkung.

Die Stelle ist in **Teilzeit**, auf Basis einer geringfügigen Beschäftigung (**556 €-Basis/Minijob**) oder als **studentische Hilfskraft** zu besetzen.

Wir freuen uns auf Deine Bewerbung – schnell und unkompliziert ohne Anschreiben über unsere Website oder an malteser.erding@malteser.org.



Interesse
geweckt?
QR-Code
scannen!



Malteser
...weil Nähe zählt.

Exklusive Designmarkisen jetzt zum Winterpreis

Aktion
Winterpreise



Einen weißen Winter können wir Ihnen nicht versprechen.
Aber einen coolen Sommer. markilux – Die Beste unter der Sonne.



Meisterbetrieb

Christoph Trenkler GmbH

Ulrichstraße 5 · 85560 Ebersberg
Tel. 08092/2994 · Fax 08092/25843
www.rollladen-trenkler.de
info@rollladen-trenkler.de

markilux



**REWE**
Arthur Sattler**REWE Sattler Indoors 2026**

Hallenfußballturniere des ATSV Kirchseeon

in der Schulturnhalle Eglharting, Graf-Ullrich-Str. 8

Samstag, 17.01.2026	11:00 – 15:00	U10-Junioren
	17:00 – 21:00	U19-Junioren
Sonntag, 18.01.2026	09:00 – 13:00	U8-Junioren
	14:30 – 18:30	U15-Junioren
Samstag, 24.01.2026	10:00 – 14:00	U9-Junioren
	15:30 – 19:30	U11/2-Junioren
Sonntag, 25.01.2026	09:00 – 13:00	U12/2-Junioren
	14:30 – 18:30	U13-Junioren
Samstag, 31.01.2026	11:00 – 15:00	U7-Junioren
	17:00 – 21:00	U16-Junioren
Sonntag, 01.02.2026	09:00 – 13:00	U11/1-Junioren
	14:30 – 18:30	U12/1-Junioren

Für das leibliche Wohl mit Essen und Getränken ist bestens gesorgt, der Erlös geht an die ATSV-Fußballjunioren



Schäfflerzunft Kirchheim

Die Schäffler kommen!

Die Tradition des Schäfflertanzes wird nach der Überlieferung auf das Pestjahr 1517 zurückgeführt. Damals waren die Schäffler die Ersten, die sich wieder auf Straßen und Gassen wagten, um mit ihrem Tanz den verängstigten Mitbürgern neuen Lebensmut zu schenken. Seit dieser Zeit wird der Schäfflertanz alle 7 Jahre aufgeführt.

Wir freuen uns auf die Schäfflerzunft Kirchheim.

Freitag, 23. Januar 2026
Perchtenbrunnen am Marktplatz
Erster Tanz um 16:15 Uhr

Text und Flyer: Schäfflerzunft Kirchheim



Erfolgreiche Damen beim Kirchseeoner Amateurturnier 2025

Am eintägigen Kirchseeoner Amateurturnier in der ATSV-Halle am 15.11.2025 nahmen 44 Schachfreundinnen und Schachfreunde von nah und fern teil, eine dreiköpfige Familie war dazu sogar aus Hessen angereist. In elf 4er-Gruppen spielten die Gruppenmitglieder in jeweils drei Runden alle gegeneinander um den Gruppensieg. Eine Gruppe benötigte dazu tatsächlich die maximale Spieldauer von insgesamt 9 Stunden. Aus Kirchseon hatten Florian Niessl, Marie Heuer, Wolfgang Gruber und Muwen Xue teilgenommen. Alle spielten spannende Partien, einen Siegerpokal konnte von ihnen jedoch nur Marie Heuer mit nach Hause nehmen, die alle drei Partien in Gruppe 10 gewann. Auch in anderen Gruppen waren es vor allem die jungen Damen, die sich diesmal besonders auszeichnen konnten: Während in Gruppe 4 mit Smrithi Suryaprakash aus München eine bereits überregional bekannte Jugendspielerin ihre älteren Gegner souverän bezwang, siegte in Gruppe 11 überraschend Johanna Schmidt aus Bad Aibling, die erst wenige Turniere gespielt hat und zudem ihre Züge vom Rollstuhl aus ausführen musste. Somit erwies sich das Kirchseeoner Amateurturnier erneut als ein besonders für Einsteigerinnen und Einsteiger jeden Alters geeignetes Format, und für einige war es auch der erste Siegerpokal ihrer hoffentlich lange andauernden Schachkarriere!

Text: Christian Langer Fotos: Suhel Abdalla





2026
Partner
IVD-Marktforschung



ivd

**SCHNELL UND ONLINE:
KOSTENLOSE KURZ-
EINWERTUNG!**



Mitglied im
ivd DIE IMMOBILIEN
UNTERNEHMER.



IMMOBILIEN WEIDLICH
SEIT 1982
ERFAHREN • KOMPETENT • ERFOLGREICH

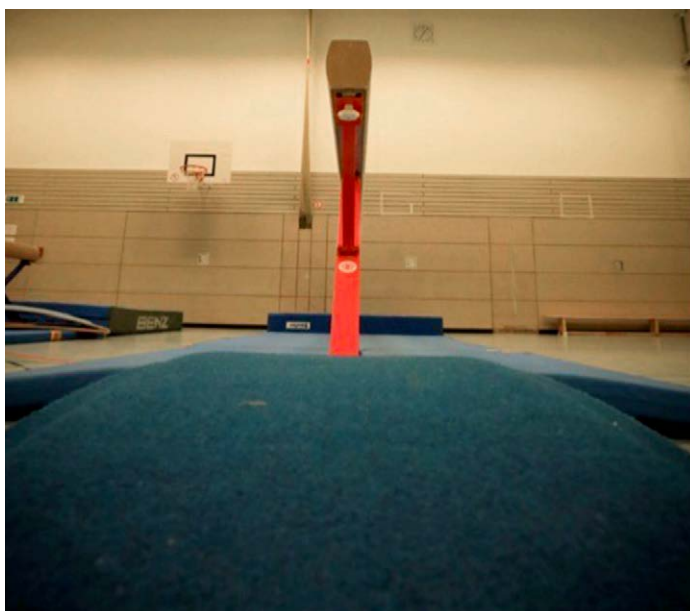


IMMOBILIEN
WEIDLICH

FROHES FEST & GESUNDES NEUES!

Vielen Dank an unsere Partner und Kunden
für ihre Treue und gute Zusammenarbeit auch
in schwierigen Zeiten. Auch 2026 werden wir
Ihnen gern mit Rat und Tat zur Seite stehen.

T (0809 1) 30 10 · WWW.IMMOBILIEN-WEIDLICH.DE



Vereinsmeisterschaften der Gerätturnerinnen



Nach langer Vorbereitung war es am 22.11.2025 endlich soweit: Die Vereinsmeisterschaften der Gerätturnerinnen fanden nach langer Pause wieder in der Schulturnhalle Eglharting statt. Bereits um 7:30 Uhr war die Aufregung groß – alle freuten sich darauf, ihr Können endlich zeigen zu dürfen. Nach dem Einmarsch und der Eröffnung um 8:00 Uhr ging es an die Geräte: Boden, Balken, Reck und Sprung. Die Turnerinnen zwischen 6 und 40 Jahren gaben ihr Bestes und dürfen stolz auf ihre Leistungen sein. Für Unterhaltung war ebenfalls gesorgt: Während der Auswertung konnten Eltern, Geschwisterkinder und sonstige Zuschauerinnen und Zuschauer in einem Parkour antreten – und wurden selbstverständlich ebenfalls geehrt.

Daraufhin folgte die Siegerehrung der Turnerinnen: Vereinsmeisterin wurde Lucia Auer, gefolgt von Klaudia Lampka auf Platz 2 und Emilia Lampka auf Platz 3. Insgesamt können jedoch alle Teilnehmerinnen auf einen großartigen Wettkampf zurückblicken. Ein besonderer Dank gilt den engagierten Trainerinnen Klaudia Lampka, Lucia Auer, Paulina Schnabl und Nicole Salger, sowie Theresa Wehner, Marlene Gramelsberger und Jessica Fischer vom TSV Zorneding für ihre Unterstützung als Kampfrichterinnen. Ein großes Dankeschön gebührt auch allen weiteren Helferinnen und Helfern.

Ein rundum erfolgreicher Wettkampf, der im nächsten Jahr sicher seine Fortsetzung findet. Wir freuen uns!

Text: Finja Langer Foto: Andi Urban



Altbürgermeister Udo Ockel, Gerda Rothhaupt, Maria Wollny, Brunhilde Koller

Gerda Rothhaupt

30 Jahre 1. Vorsitzende vom Obst- und Gartenbauverein

Bei der Jahreshauptversammlung am 26.11. 2025 wurde Gerda Rothhaupt im Namen aller Vereinsmitglieder des Obst- und Gartenbauverein Kirchseeon ein herzliches „Vergelts Gott“ ausgesprochen. Seit 30 Jahren ist sie erste Vorsitzende des Vereins. Sie hat das Amt 1995 von Frau Resi Steinhoff übernommen. In dieser Zeit hat sie viele Aktivitäten für den Verein auf den Weg gebracht. Besonders die Busfahrten zu den Gartenschauen waren und sind

immer ein besonderes Erlebnis. Die Kirschenfahrten im jährlichen Terminkalender zu Familie Pingold in Franken stehen fest. Viele Referenten konnte sie für Vorträge gewinnen, diese waren sehr informativ und nie langweilig.

Sie kümmert sich mit ihrem Mann Rudi um die monatlichen Vereinstreffen.

Text: Maria Wollny Foto: Obst- und Gartenbauverein



KACHELÖFEN · KAMINE
JOSEF GAR KG
KACHELOFEN-REPARATUREN



Wir wünschen
unseren Kunden und
Geschäftspartnern
ein gesegnetes
Weihnachtsfest und ein
gesundes neues Jahr.

85567 GRAFING WWW.KACHELOEFEN-GAR.DE
TEL. 0 80 92-45 41 ODER MOBIL 01 71-3 64 48 20

Meisterunikate aus Stein



SEBASTIAN
BREUER

Mühlweg 1A
85560 Ebersberg
mobil +49 172 8104360
info@sebastian-breuer.com
www.sebastian-breuer.com

Bäder
Küchenarbeitsplatten
Treppen
Tische / Möbel aus Stein
Grabsteine + Inschriften
Skulpturen
Eingangspodeste
Terrassen
Fliesenarbeiten u.v.m.





Schnorcheln mit Delphinen

Kinder sind gern im Wasser.



Kinder sind gern im Wasser. Viele von ihnen werfen besonders gern einmal einen Blick unter die Oberfläche! Die Faszination des Meeres erschließt sich somit ganz einfach beim Schnorcheln! Mit dem Schnorchelkurs des Tauchsportclubs „Delphin“ sind die Kinder für den nächsten Urlaub bestens vorbereitet, um die tolle Unterwasserwelt mit einfachsten Mitteln zu erkunden. Fast jeder von uns kann schwimmen, aber Schnorcheln ist nicht gleich Schwimmen. Mit dem Kopf unter Wasser, Flossen an den Füßen und einem Schnorchel im Mund ist der Bewegungsablauf ein völlig anderer.

Im Schnorchelkurs des Tauchsportclubs Delphin erlernen die Kinder die Technik des Schnorchelns spielerisch und entdecken dabei die lebendige Welt unter Wasser! Schnorcheln ist die pure Erholung und Abenteuer zugleich.

Als Einstieg in diese faszinierende Welt bietet der Tauchsportclub Delphin Kirchseeon allen Kindern ab acht Jahren im Frühjahr wieder die Gelegenheit, unter fachkundiger Anleitung das sichere Schnorcheln zu erlernen. Dabei erfahren die Kinder zunächst den

richtigen und kraftschonenden Umgang mit Flossen, Tauchermaske und Schnorchel, der so genannten ABC-Ausrüstung. Ist diese erste kleine Hürde genommen, wird Zeit- und Streckentauchen trainiert und auch schon einfache Techniken zum Retten anderer Schnorchler geübt.

Voraussetzungen sind sicheres Schwimmen, keine Angst vor „Kopf-unter-Wasser“ sowie ein ärztliches Attest. Alle Kurse werden von Tauchlehrern und Übungsleitern mit einer speziellen Ausbildung „Kindertauchen“ geleitet und von erfahrenen Tauchern des TSC Delphin unterstützt.

Der Kurs erstreckt sich über fünf Stunden und findet nachmittags an den Sonntagen vom 22. Februar -22. März 2026 im Hallenbad in Ebersberg statt. In der Kursgebühr sind der Kurs selbst, Schwimmbadeintritt, die Versicherung sowie der offizielle Kindertauchpass unseres Dachverbandes VDST enthalten.

Weitere Informationen, Termine und die Anmeldung unter <https://schnorchelkurs.tscdelphin-kirchseeon.de!>

Text: Axel Richter

Die jahrelange Arbeit des AK Bahnlärm zeigt Wirkung

Der Arbeitskreis Bahnlärm Kirchseeon spricht sich seit Langem für die Verlagerung des Güterverkehrs von der Straße auf die Schiene aus. Voraussetzung ist aber, dass der Ausbau nicht zu einer weiteren Verschärfung der ohnehin bereits übermäßigen Lärmbelastung führt.

Deshalb engagiert sich der AK seit vielen Jahren mit öffentlichen Aktionen, in Dialogforen sowie auf kommunaler und politischer Ebene. Unser Ziel ist es, Betroffene und Entscheidungsträger sachlich zu informieren, Bewusstsein zu schaffen und wirksame Schutzmaßnahmen konsequent einzufordern.

Dieses Engagement hat dazu beigetragen, dass wir zunächst die Kommunen und anschließend auch den Kreistag von zentralen Forderungen überzeugen konnten, insbesondere nach Lärmvorsorge gemäß Neubaustandard. Wir danken Bgm. Jan Paepflow und seinem Team für die Unterstützung, etwa durch die Beauftragung einer spezialisierten Kanzlei, durch die enge Abstimmung mit Nachbargemeinden und der Landeshauptstadt München sowie für die Offenheit für kritische Anmerkungen und Vorschläge unseres Arbeitskreises.

Ein besonders wichtiges aktuelles Ergebnis ist nun ein Unterrichtsschreiben des Eisenbahn-Bundesamts (EBA) zum Scoping-Verfahren für den Brenner-Nordzulauf. Das Scoping-Verfahren ist der vorbereitende Schritt zu einer Umweltverträglichkeitsprüfung (UVP) bei großen Bahnprojekten: Dabei wird festgelegt, welche Auswirkungen untersucht werden müssen und welche Schutzgüter in die Prüfung einfließen.

Das EBA schwenkt auf unsere seit Langem geforderte Position und erkennt in seinem Schreiben ausdrücklich eine erhebliche Fernwirkung an. Vereinfacht heißt das: Zusätzliche Gleise und zusätzlicher Verkehr im Abschnitt Grafing-Bahnhof bis zur deutsch-österreichischen Grenze haben spürbare Auswirkungen auch auf die geplante Ausbaustrecke zwischen München und Grafing-Bahnhof. Damit wird für das Planfeststellungsverfahren eine UVP erforderlich und die Planung darf unseren Abschnitt nicht länger isoliert betrachten. Für die Deutsche Bahn bedeutet das: Entgegen der bisherigen Vorgehensweise muss der Abschnitt P0 (Grafing-Bahnhof - München) als Teil eines Gesamtkonzepts berücksichtigt werden, und das Schutzgut Mensch (also u. a. Lärm- und Gesundheitsbelastungen) ist im Rahmen der UVP explizit einzubeziehen.

Damit dieser wichtige Haltungswandel auch politisch Rückenwind bekommt, setzt der AK Bahnlärm auf weiteres Engagement unserer Stimmkreisabgeordneten. Wir halten es für notwendig, eine Anhörung im Verkehrsausschuss des Deutschen Bundestags speziell für den Planungsabschnitt P0 (Grafing-Bahnhof – München) zu erwirken, damit die Interessen der Bürgerinnen und Bürger im dicht besiedelten Abschnitt mit Nachdruck vertreten werden, und wirksamer Lärmschutz von Beginn an verbindlich mitgeplant wird.

In diesem Sinne wünschen wir allen ein gutes und erfolgreiches Jahr 2026 und hoffen, dass die anstehenden wichtigen Entscheidungen im Sinne der betroffenen Anwohnerinnen und Anwohner ausfallen.

Text: Armin Dimai



Gemeinsam aktiv für Mensch und Natur



Ein guten Start in ein friedvolles Jahr 2026 wünscht Ihnen allen die Ortsgruppe des Bund Naturschutz. Die erfolgreichen Projekte des Vorjahres führen wir konsequent weiter: Wir helfen mit, dass die reaktivierte Streuobstwiese Neukirchen weiter belebt wird. Wir betreuen über 180 Nistkästen im Ebersberger Forst. Wir unterstützen Monika Tanzer und die vielen ehrenamtlich Aktiven, die geschwächten Igel aufpäppeln und über den Winter bringen. Dieses Leuchtturmprojekt ist uns wichtig, damit auch noch unsere Enkel diese putzigen Wesen in ihrem Garten sehen können. Daher bleibt uns die Entstehung einer Igelauflangstation für den Landkreis ein Herzensanliegen. Danke allen, die die Petition an den Landkreis Ebersberg unterstützt haben!

Persönlich können Sie uns jeden ersten Mittwoch im Monat um 19 Uhr im Café Zam treffen, so auch am Mittwoch, 7. Januar. Kurze Vorträge, passende Filme u.a. sorgen für viel Abwechslung bei diesen „Monattreffen“. Gerne schicken wir Ihnen unsere Jahresübersicht 2026 – mit Radtouren, geführten Exkursionen zu artenreichen Biotopen und geselligen Treffen. Haben wir Ihr Interesse geweckt?

Dann melden Sie sich bitte bei mir unter beate.kiss@gmx.de.

Beachten Sie auch die Internetseite der BN-Kreisgruppe <https://ebersberg.bund-naturschutz.de/> mit aktuellen Berichten sowie Veranstaltungstipps.

Ihre Beate Kiss und Cordula Wieland-Ulrich

Text: Beate Kiss Foto: Edmund Gumpert



Neues Leben für Pillenschränke



Das Mobiliar der geschlossenen Zornedinger Tassilo-Apotheke findet in der offenen Werkstatt des Makerspace-EBE neue Verwendung. Wo einst Tablettenpackungen und Cremetuben auf Kundschaft warteten, lagern künftig Schrauben, Muttern, Elektronikkleinteile und Werkzeuge. Die typischen Ausziehschränke und langen Schubladen der Zornedinger Tassilo-Apotheke, die im September geschlossen wurde, wandern ein Dorf weiter: in die offene Werkstatt des Makerspace-EBE e.V. auf dem Gelände des Kirchseeoner Berufsbildungswerkes St. Zeno. Upcycling in Bestform also, denn statt auf den Wertstoffhof zu landen, wird das über 50 Jahre alte, praktische Mobiliar von den Tüftlern des Makerspace für deren Bedürfnisse teilweise umgearbeitet, um künftig in den Werkstatträumen für Ordnung zu sorgen.

Apotheken-Inhaberin Ulrike Sommer, die in Zorneding auch die Adler-Apotheke betreibt, war sofort begeistert, als der Makerspace-Vorstand mit der Idee auf sie zukam. So freut sie sich über die unkomplizierte Räumung der Ladenfläche am Herzogplatz, vor allem aber darüber, dass die Möbel ein zweites Leben bekommen.

„Wenn sich bei einer Geschäftsschließung die Möglichkeit ergibt, für den Verein sinnvolle Gerätschaften zu erhalten und so das Wegwerfen zu vermeiden, sind wir immer ansprechbar“, betont Herr Graf, Vorsitzender des Makerspace-EBE.

Text: Uwe Fricke Foto: MakerSpace EBE

Turbulentes Chorjahr

Ein Jahr voller Musik, Veränderungen und großer Momente



Das Chorjahr von Surprise of Voices war außergewöhnlich spannend und abwechslungsreich. Gleich zu Beginn ging es gut los mit einem Auftritt beim Neujahrsempfang in der ATSV-Halle. Dabei war es der einzige und letzte Auftritt unserer musikalischen Leiterin Pauline in diesem Jahr, die sich in die Babypause verabschiedete. Bis zum Sommer vertraten sie Nick Hogl vom Haarer Chor „el Coranzon“ und Philipp Weiß, unser Chorleiter aus vergangenen Zeiten. Pfarrerin Renate Zorn-Traving unterstützten wir musikalisch bei der Konfirmation in der Johanneskirche, was bei den Konfirmanden und deren anwesende Verwandten gut ankam.

Auf der jährlichen Mitgliederversammlung wurden die beiden Vorstände Matthias Englisch und Lena Monse bestätigt. Neu in den Vorstand wurde Sabine Saljé als Protokollführerin gewählt. Clemenz Bail und Steffi Krentz sind neu im Beirat. Barbara Wemmer, langjähriger Vorstand, Walter Stolz und Heike Sassmann sind nicht mehr im Vorstand, aber weiterhin als aktive Sänger im Chor dabei.

Musikalisches Highlight war der Auftritt auf der „Vaterstetter Chor-nacht“ im Juli, wie schon seit Jahren immer kurz vor Mitternacht. Mit einer erfrischend neuen Version von „Shine a little light on me“ konnten wir das Publikum auch zu so später Stunde mitreißen. Ein Grund, warum uns die Veranstalter immer so spät auftreten lassen! Entspannt ging es in die Sommerpause mit dem SoV-Gartenfest. Es wurde fröhlich gefeiert bei frisch gegrillten Spießbraten und allerlei Leckereien aus der SoV-Mitglieder-Gourmet-Küche. Auf dem Bürgerfest im Oktober waren wir erstmalig mit einem Stand auf der „Fressmeile“ vertreten, um uns zu zeigen.

Zwischenzeitlich hatte Pauline Weindorf mit Familienzuwachs Ronja die Proben dienstags wieder aufgenommen. Es gibt viel zu

Surprise of Voices
IN CONCERT
STAND UP

Samstag • 7. März • 19 Uhr
Sonntag • 8. März • 17 Uhr
Johanneskirche Kirchseeon

Eintritt: Erwachsene € 19,50 • Kinder/Jugendliche bis 16 Jahre € 15,00
Vorverkaufsstellen: Kirchseeoner Buchladen und über
www.surpriseofvoices.de

tun, bis zu unseren Jahreskonzerten am 7. und 8. März in der Johanneskirche im Gartenweg. So viel sei schon jetzt verraten: „Stand up!“ heißt das Motto des Konzerts.

Aktuell suchen wir noch neue Sänger und Sängerinnen in den Tonlagen Bass und Tenor. Gesangserfahrungen im Bereich Schul- oder Kirchenchor sind hilfreich aber nicht Voraussetzung zum Mitmachen! Die aktuellen Informationen rund um den Chor gibt es immer auf www.surpriseofvoices.de

Text: Matthias Englisch

SOYER GmbH
Meisterbetrieb
Zimmerei | Balkone | Schreinerei

- Dachstühle
- Dachsanierungen
- Aufstockungen
- Carports
- Überdachungen
- Fassaden
- Hallenbau
- Eingabepanung
- Holzbalkone
- Alubalkone
- Anbaubalkone
- Balkonsanierung
- Terrassen
- Dachfenster
- Bauschreinerei
- Möbelschreinerei

Rinding 5a • 85560 Ebersberg • Tel.: 08092 / 25 63 40
E-Mail: info@soyer-holzbau.de • www.soyer-holzbau.de

ZAHNARZTPRAXIS
MUDr. LAURA HEIDER

Münchner Straße 62 • 85614 Kirchseeon
Tel.: 08091 56 39 634 • Fax: 08091 56 39 635
praxis@zahnarzt-kirchseeon.de • www.zahnarzt-kirchseeon.de

- Tätigkeitsschwerpunkt: **Endodontie** (Wurzelbehandlung) und Prothetik
- **moderne Zahnmedizin** für große, kleine und ängstliche Patienten

Mo, Mi, Fr 8.00 - 12.30 Uhr
Di 7.30 - 12.30 Uhr
Mo und Mi 14.00 - 19.00 Uhr
Jeden 3. Freitag bis 17.00 Uhr geöffnet
Alle Termine nach Vereinbarung – Alle Kassen –

Urlaub am 24.12.2025 und vom 31.12.2025 bis 06.01.2026!

Der Obst- und Gartenbauverein Kirchseeon informiert



Termine im Januar

DO 14.01.2026 **Stammtisch im Gasthof Hamberger**
Nach turbulenten Weihnachtsfeiertagen und einem hoffentlich gesunden Rutsch ins Neue Jahr gemütlicher Treff zum Schwelgen in Erinnerungen an die vergangenen Festtage

Auch Nichtmitglieder sind bei allen Veranstaltungen des Vereins herzlich willkommen!

Bitte besuchen Sie auch unsere Homepage:
<https://www.gartenbauverein-kirchseeon.de>

Auskunft erteilt: Gerda Rothhaupt, 1. Vorsitzende,
Hirschenweg 32 a, 85614 Kirchseeon,
Telefon **08091 / 2153**
Email: gerda.rothhaupt@gmx.de

Turbulentes Gartlerjahr geht langsam zu Ende

Gartlvorsitzende Gerda Rothhaupt zeigte sich hoch erfreut, dass sie zur Jahreshauptversammlung ihres Vereins eine große Anzahl Mitglieder, trotz widriger Wetterverhältnisse, im Gasthof Hamberger begrüßen durfte. Nicht nur die Urkundenverleihung der Blumenschmuckbewertung 2025 des Kreisverbandes für Gartenbau und Landespflege stand auf dem Programm, sondern ein Rückblick der Vorsitzenden auf ein Gartlerjahr mit bisher drei schönen Tagesausflügen, der vierte steht am 4. Dezember zu den Weihnachtsmärkten nach Abensberg auf dem Programm. Bei den monatlichen Stammtischen besuchten die Kirchseeoner Gartler beliebte Referenten, von Peter Gasteiger, über Wolfram Franke bis zu Thomas Janschek. Bäckermeister Richard Freundl informierte über die Geschichte des Brotes und fand großen Zuspruch mit seiner dargebotenen Brotverkostung. Kriminaloberkommissarin Daniela Honsa erläuterte den Gartlern Vorsichtsmaßnahmen zum Thema Einbruchschutz. Bei der diesjährigen gewann das seit Jahren beliebte Bilderrätsel Irmi Weber. Brigitte Kreppel begeisterte mit einer Bilderschau der Gartlerausflüge zum Kirschenhof Pingold, zum Botanischen Garten nach Augsburg und zur Landesgartenschau nach Furth im Wald. Alle Bilder hatte Brigitte Kreppel fotografiert, zu einer Bilderschau arrangiert und vertont. Für heuer steht zum guten Schluss dann noch die überaus beliebte Weihnachtsfeier zusammen mit der Krieger- und Soldatenkameradschaft Kirchseeon am 10. Dezember auf dem Terminkalender, wie immer zuerst mit einem staaden Teil und anschließender Versteigerung zu Gunsten beider Vereinskassen durch Auktionator Altbürgermeister Udo Ockel. Eine große Bitte hat die Vorsitzende noch an ihre Vereinsmitglieder, die von der Fusion der Raiffeisenbanken betroffen sind. Der Verein braucht ganz dringend die dadurch zustande gekommenen neuen Kontonummern.

Text: Gerda Rothhaupt



Vier Urkundenempfängerinnen (Renate Hein, Ottilie Kanzler, Gertrud Eidenschink und Rosa Pletzer, alle zwischen Altbürgermeister Udo Ockel und Gartlvorsitzenden Gerda Rothhaupt) stellvertretend für alle Kirchseeoner Preisträger 2025.



Pfarrei St. Joseph Kirchseeon



Pfarrbüro der Pfarrei Kirchseeon

Bleibinhausweg 2, 85614 Kirchseeon

Telefon: 08091/ 56 03 0

E-Mail: st-joseph.kirchseeon@ebmuc.de

Katholische Gottesdienste

DO	01.01.	10.00 Uhr	Eucharistiefeier zu Neujahr in Kirchseeon, anschl. Sekttempfang vor der Kirche
SA	03.01.	18.30 Uhr	Vorabendmesse in Eglharting
SO	04.01.	10.00 Uhr	Pfarrgottesdienst in Kirchseeon – Segnung des Dreikönigswassers
DI	06.01.	10.00 Uhr	Gottesdienst zum Fest „Erscheinung des Herrn“ - mit Sternsinger und Segnung des Dreikönigswassers in Eglharting
SA	10.01.	18.30 Uhr	Vorabendmesse in Eglharting
SO	11.01.	10.00 Uhr	Eucharistiefeier in Kirchseeon, anschließend Aussetzung und Anbetung, gestaltet von
		13.00 Uhr	Anbetung KAB
		13.30 Uhr	Anbetung Kolping
		14.00 Uhr	Anbetung Kinderkirchenteam
		14.30 Uhr	Anbetung kfd
		15.00 Uhr	Schlussandacht mit Segen und Einsetzung
DI	13.01.	19.00 Uhr	Gottesdienst in Buch
SO	18.01.	10.00 Uhr	Pfarrgottesdienst zu Kirchweih in Eglharting, anschl. Frühschoppen im Pfarrheim Eglharting
DI	20.01.	19.00 Uhr	Heilige Messe in Kirchseeon-Dorf
SA	31.01.	17.00 Uhr	Vorabendmesse zu Maria Lichtmess mit Kerzensignung in Kirchseeon
SO	01.02.	10.00 Uhr	Pfarrgottesdienst zu Maria Lichtmess mit Kerzensignung und Blasiussegen in Eglharting

Seniorenachmittage:

DI	23.01.	14.00 Uhr	Pfarrheim Eglharting
DI	27.01.	14.00 Uhr	Pfarrheim Kirchseeon

Kindergottesdienste:

SO	11.01.	10.00 Uhr	Pfarrheim Eglharting
SO	27.01.	10.00 Uhr	Pfarrheim Kirchseeon

Erstkommuniontermine:

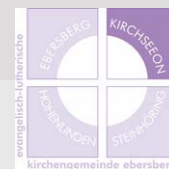
FR	09.01.	14.30 Uhr	Kirchenralley in der Erlöserkirche Eglharting
		14.30 Uhr	Kirchenralley in der Pfarrkirche Kirchseeon
SA	17.01.	18.30 Uhr	Tauferinnerungsgottesdienst der Erstkommunionkinder in Kirchseeon
DI	27.01	20.00 Uhr	Inhaltlicher Elternabend für alle Erstkommunioneltern im Pfarrheim Kirchseeon

Firmvorbereitungstermine:

MO-MI	23. bis 25.01	Firmwochenende in Siegsdorf	
--------------	----------------------	-----------------------------	--



Evangelische Johanneskirche



Ihre Ansprechpartnerin vor Ort:

Pfarrerinnen Renate Zorn-Traving
Telefon: 08092/ 86 34 374
E-Mail: renate.zorn-traving@elkb.de

Kontakt zur Kirchengemeinde:

Homepage: www.ebersberg-evangelisch.de
Telefon: 08092/20 40 2
E-Mail: pfarramt.ebersberg@elkb.de

Evangelische Gottesdienste

Evangelische Johanneskirche, Gartenweg 11, Kirchseon oder wie ausgeschrieben

DO	01.01.	18.00 Uhr	Segnungs-Gottesdienst mit: Renate Zorn-Traving
SO	04.01.	09.30 Uhr	Gottesdienst mit: Dekan i.R. Hans-Dieter Strack
SO	11.01.	09.30 Uhr	Gottesdienst für dich und mich mit Abendmahl mit: Renate Zorn-Traving & Team
SO	18.01.	09.30 Uhr	Gottesdienst mit: Sabine Döring
FR	25.01.	09.30 Uhr	Gottesdienst mit: Martin Busch
SO	01.02.	10.30 Uhr	Gottesdienst gemeindeweit zum Mitarbeiterdank mit: Edzard Everts & Renate Zorn-Traving

Geplante Veranstaltungen in Kirchseon

Evang. Gemeindehaus, Gartenweg 11, Kirchseon

MO	12.01.	14.00 Uhr	Seniorencafé Alle jüngeren und älteren Senioren sind willkommen zu einem bunten Nachmittag mit Kaffee und Kuchen, mit Liedern, Geschichten, dem einen und anderen Tanz im Sitzen sowie natürlich gemütlichem Beisammensein. Evang. Gemeindehaus, Gartenweg 11, Kirchseon mit: Monika Rose
SA	17.01.	20.00 Uhr	Cocktail & Kino „Der Pinguin meines Lebens“ Der Film „Der Pinguin meines Lebens“ zeigt die Veränderung im Leben eines mürrischen und freudlosen Lehrers, als er am Strand von Uruguay einen Pinguin rettet, der ihm nicht mehr von der Seite weicht. Die wahre Geschichte einer unwahrscheinlichen Freundschaft, geistreich, unglaublich witzig und menschlich. Der Unkostenbeitrag von 7,77 € beinhaltet den Eintritt und den ersten Cocktail. Einlass ab 19:00 Uhr. Anmeldungen im Vorfeld sind empfehlenswert an uschi.bittner@t-online.de . Evang. Gemeindehaus, Gartenweg 11, Kirchseon mit: Uschi Bittner

Weil Menschlichkeit bei uns ganz oben steht. Bestatter*innen aus Überzeugung und Leidenschaft.



Rund um die Uhr für Sie da
Grafing-Bahnhof 08092 - 86278 00
Grafing 08092 - 232770
Kirchseon/Eglharting 08091 - 56378 40
Poing 08121 - 25750 30
Vaterstetten 08106 - 30350 10
Zorneding 08106 - 37972 70

Bestattungen
Imhoff

www.bestattungen-imhoff.de

Bestattungshilfe RIEDL

Persönliche Gestaltung von Trauerfeiern · Individuelle Bestattungsformen

Ebersberg Sieghartstraße 15

080 92 / 884 03 Bestattungsvorsorge

Wir beraten Sie in unseren Geschäftsräumen oder auch gerne bei Ihnen zu Hause!

Edling
080 71 / 5 26 44 40

Wasserburg am Inn
080 71 / 9 20 46 40

Rettenbach
080 39 / 13 45

Hörlkofen
081 22 / 9 59 88 00

Höhenkirchen / Siegersbrunn
081 02 / 9 98 68 77

Taufkirchen bei München
089 / 62 17 15 50

Vaterstetten Annahmestelle

im Gartencenter Ziegtrum
081 06 / 3 06 21 88



Tag und Nacht erreichbar! www.bestattungshilfe-riedl.de



Fr
02.01.
19:00

Hubertusschützen
Christbaumversteigerung
Kirchseener Weg 90

Sa
03.01.
15.00

Perchten
Große Rauhnacht am Marktplatz
Marktplatz Kirchseon

Sa
03.01.
10:00-16:00

Perschten-Stiftung
MASKEUM geöffnet
Münchner Str. 19

So
04.01.
16.00

Perchtenlauf
Riedering-Ilching-Buch ab Riedering

So
04.01.
10:00-16:00

Perschten-Stiftung
MASKEUM geöffnet
Münchner Str. 19

Mo
05.01.
19.00

Markt Kirchseon
Sitzung Marktgemeinderat
Rathaus, Sitzungssaal, Rathausstraße 1

Di
06.01.
10:00-16:00

Perschten-Stiftung
MASKEUM geöffnet
Münchner Str. 19

Di
06.01.
15.30

Perchtenlauf
Kirchseon Markt
ab „An der Brücke 4“

Do
08.01.
10. - 17.00

Markt Kirchseon
Rentenberatung
Rathaus, Rathausstraße 1

Fr
09.01.
18.00

Markt Kirchseon
Öffentlicher Neujahrsempfang
ATSV-Halle, Sportplatzweg 7

Sa
10.01.
19.30

Freiwillige Feuerwehr Kirchseon-Dorf
Christbaumversteigerung
Berufsbildungswerk St. Zeno,
Am Hirtenfeld 11

Sa
10.01.
10.00-16.00

Perschten-Stiftung
MASKEUM geöffnet
Münchner Str. 19

So
11.01.
10.00-16.00

Perschten-Stiftung
MASKEUM geöffnet
Münchner Str. 19

Sa
17.01.
10:00-16:00

Perschten-Stiftung
MASKEUM geöffnet
Münchner Str. 19

So
18.01.
10.00-16.00

Perschten-Stiftung
MASKEUM geöffnet
Münchner Str. 19

Do
22.01.
10.00 - 17.00

Markt Kirchseon
Rentenberatung
Rathaus, Rathausstraße 1

Fr
23.01.
16:15

Schäfflertanz
Marktplatz Kirchseon

Sa
24.01.
10.00-16.00

Perschten-Stiftung
MASKEUM geöffnet
Münchner Str. 19

So
25.01.
10.00-16.00

Perschten-Stiftung
MASKEUM geöffnet
Münchner Str. 19

Mo
26.01.
19.00

Markt Kirchseon
Sitzung Marktgemeinderat
Rathaus, Sitzungssaal, Rathausstraße 1

Sa
31.01.
10.00-16.00

Perschten-Stiftung
MASKEUM geöffnet
Münchner Str. 19

Sprechstunden/Rentenberatung

Markt Kirchseon

Vereine

Andere Veranstaltungen

Änderung vorbehalten



Gehst mit?



DIE HUBERTUS SCHÜTZEN
EGLHARTING LADEN EIN ZUR
TRADITIONELLEN

CHRISTBAUM- VERSTEIGERUNG

AM 02.01.2025 AB 19:00 UHR

IM SCHÜTZENHEIM EGLHARTING,
KIRCHSEEONER WEG 90, 85614 KIRCHSEEON

**GROSSE
RAUHNACHT
03.01.2026
AM MARKTPLATZ
MIT GASTGRUPPEN
BEWIRTUNG AB 15:00 UHR
BEGINN DER VERANSTALTUNG 17:00 UHR**



EINLADUNG

zur traditionellen

Christbaumversteigerung

der Freiwilligen Feuerwehr Kirchseeton-Dorf

Samstag 10. Januar

um 19:30 Uhr

im

Berufsbildungswerk St. Zeno

(Kirchseeton-Dorf)

Eintritt frei

ffkirchseetondorf.de

Tischreservierung unter
reservierung@ffkirchseetondorf.de



Wir nehmen uns Zeit
für Ihre Fragen!
Ihr Peter Ball und
Wolfgang Wochermaier

Informieren Sie sich auf
unseren Erstberatungsabenden
Beginn: 19.00 Uhr (bei uns im Haus)
Anmeldung unter: Tel 08092 2490
info@wochermaier.de
Wildermuthstr. 6 • 85560 Ebersberg



Wochermaier
Bad | Heizung | Solar | Service

ENERGIE-ABEND nächster Vortrag:
14.01.2026 und 04.02.2026

Welche Energiequelle passt
zu Ihrem Bestandshaus?

- Kann der gute Kessel bleiben?
- Sonne, Öl, Gas, Holz, Pellets
oder Wärmepumpe?

ERNEUERBARE-ENERGIEN-ABEND
nächster Vortrag:
28.01.2026 und 18.03.2026

- Sonnenstrom • Batteriespeicher
- Stirlingmotor zur Stromerzeugung
- Wärmepumpe

ENERGIE-SPAR-ABEND nächster Vortrag:
21.01.2026 und 11.02.2026

- Weg von Öl und Gas
- Energieträger flexibel wählen
- Wärmepumpe, Sonnenstrom
und Sonnenwärme
effizient nutzen

WASSER-ABEND
nächster Vortrag:
25.03.2026

Sauber und sicher:
hygienisches Trinkwasser
richtig nutzen und behandeln.



Lebensrettende „Helfer vor Ort“: BRK Bereitschaft Kirchseeon



*„Das kleine Plus am Anfang – und
manchmal das Zünglein an der Waage!“*

Trotz der großzügigen Spende des Markt Kirchseeon sind die „Helfer vor Ort“
für den dauerhaften Betrieb auf Ihre Unterstützung angewiesen.

Spendenkonto

Kreissparkasse München Starnberg Ebersberg
IBAN: DE31 7025 0150 0000 4400 65 BIC: BYLADEM1KMS

Raiffeisen-Volksbank Ebersberg eG
IBAN DE16 7016 9450 0003 7135 98 BIC: GENODEF1ASG

Verwendungszweck:
Spende Helfer vor Ort Kirchseeon

Menschen in Kirchseeon

In unserem Ort gibt es zahlreiche Männer und Frauen, deren außergewöhnliches Engagement in Beruf, Ehrenamt oder der Kunst öffentliche Würdigung verdient. In dieser Rubrik stellen wir sie vor.

„Ambuman“ ist die Geduld in Person. Muss er auch: Immer wieder wird er beatmet oder an den Defibrillator angeschlossen. Denn der armlose Mann ohne Unterleib ist eine Reanimationspuppe. Sein Einsatzort: Überall da, wo man lebensrettende Maßnahmen trainiert.

An diesem Tag ist es das BRK-Heim an der Waldbahn. Und jene Vier, die den künstlichen Patienten zu Demonstrationszwecken ruhig und routiniert behandeln, sind Teil der 1934 gegründeten BRK-Bereitschaft Kirchseeon.

Unter der Leitung von Holger Mauerer setzen sich etwa 40 Aktive ab 18 Jahren – dem Alter, ab dem man dieses Ehrenamt im aktiven Einsatzdienst ausüben darf – unentgeltlich und in ihrer Freizeit dafür ein, anderen zu helfen.

Viele kennen die „Rot-Kreuzler“ vom Blutspendedienst oder den Sanitätswachdiensten bei Veranstaltungen. Bedeutsam ist jedoch auch ihr überregionales Engagement im Rahmen der „Schnell-Einsatz-Gruppe Betreuung“. Hier kümmern sich die BRK-Kräfte bei Großschadenslagen wie Großbränden, Stau, Hochwasser- oder Schneekatastrophen um die zahlreichen Nichtverletzten.

Bereitschaftsleiter Mauerer, der auch Fachdienstleiter Betreuungsdienst im BRK-Kreisverband ist, schildert ein besonders eindrückliches Ereignis: „In der Nähe von Deggendorf war ein komplettes Dorf abgesoffen; es roch nach Brackwasser, die Leute schauten mit fahlen Gesichtern zu, wie ihre Möbel entsorgt wurden. Wenn du so etwas erlebst und gleichzeitig siehst, wie das, was du leisten kannst, den Menschen hilft – das vergisst du nie mehr.“

Genau 30 Jahre ist der 50-Jährige, im Hauptberuf Consultant eines Telekommunikationsanbieters, nun schon dabei: „Ich bin nach dem Ersatzdienst hängengeblieben.“ Was ihn hält, ist der starke, fast familiäre Zusammenhalt innerhalb des Teams, in dem man sich blind vertraue und die Stärken und Schwächen der anderen genau kenne.

Kein Wunder also, dass dieses Ehrenamt auch auf seine „echte“ Familie abgefärbt hat. Ehefrau Isabella, tätig als Medizinische Fachangestellte, trägt seit mehr als 20 Jahren die orange-neonfarbene Kluft über weißem T-Shirt.

Menschen in Not zu helfen, ist ein Herzensanliegen für die zweifache Mutter – auch ihre Kinder sind „natürlich“ Teil der Mannschaft. Dank eines umfangreichen Angebots an Fortbildungen fühlt sich Isabella Mauerer stets gut geschult, die Patienten bestmöglich versorgen zu können.

Vor allem als „Helfer vor Ort“ (HvO) wird es dafür künftig noch mehr Möglichkeiten geben. Seit Dezember existiert dieser Bereich, der dem entspricht, was man im Feuerwehr-Umfeld als „First Responder“ kennt. Dabei eilen „idealerweise innerhalb von wenigen Minuten“ entsprechend gut ausgebildete und erfahrene Mitglieder der BRK-Bereitschaft zu einem Notfall (von Unfall über Herzinfarkt bis zum Schlaganfall), um mit lebenserhaltenden Sofortmaßnahmen und organisierter Erster Hilfe das „therapiefreie

Intervall“ bis zum Eintreffen des regulären Rettungsdienstes zu überbrücken.

Zwar gäbe es in Ebersberg, Grafing oder Vaterstetten Rettungswachen, „aber die warten ja nicht auf den einen Patienten aus Kirchseeon. Und wenn der Rettungswagen (RTW) dann gerade unterwegs ist, wenn der Notruf eingeht, wird es unter Umständen zeitlich eng.“

Möglich sei das HvO-Angebot allerdings nur durch die „längst nicht selbstverständliche“ Unterstützung der Gemeinde. Mit 90.000 Euro hat sie sich an der Anschaffung eines Autos sowie von Bekleidung und Ausrüstung beteiligt. Unterschiedlich farbig gekennzeichnete Rucksäcke für Kinder, Erwachsene, oder das Atemwegsmanagement enthalten alles, was man für die Notfallversorgung benötigt.

Das Fahrzeug steht vor dem Haus eines der beiden diensthabenden HvO-Helfer. Die Alarmierung erfolgt durch die Integrierte Leitstelle, die die Planung sämtlicher Rettungsmittel im Blick hat – von RTW bis Hubschrauber. Ausgerückt wird primär abends oder am Wochenende. Eine „24/7“-Besetzung sei aktuell nicht möglich – „die Leute müssen ja auch arbeiten“.

Was manche aus dem Team bereits in der Branche tun, wie Rettungssanitäter Matej Herceg, der aktuell eine Ausbildung als Notfallsanitäter absolviert. Zudem war - und ist! - der 19-Jährige noch bei Feuerwehr und Wasserwacht. „Blaulichtdienste“ in Job und Ehrenamt – ist das nicht ein bisschen viel? „Was ich tue, ist so erfüllend, dass es zur Leidenschaft geworden ist. Und durch den tollen Teamgeist fühlt es sich fast wie Freizeit an“, sagt er mit einem Lachen.

Die „wahnsinnig große Kameradschaft“ lobt auch Viktoria Eringer, seit fast drei Jahren im BRK Kirchseeon. Die Lehramtsstudentin für Mathe und Chemie ist nicht nur nebenberuflich im Rettungsdienst tätig, sondern auch offizielle Leitung des HvO Kirchseeon. Medizinische Notfälle hat die 23-Jährige schon während ihrer bisher 11 Jahre in der Freiwilligen Feuerwehr erlebt. „Die Erfahrung, jemanden erfolgreich zu reanimieren, bevor der RTW kam, hat mich geprägt.“ Jetzt mit dem HvO seien die Erfolgschancen noch deutlich größer.

„Wir ersetzen den Rettungsdienst nicht, können diesen in der Rettungskette jedoch sinnvoll ergänzen. Und wir können das kleine Plus am Anfang und manchmal das Zünglein an der Waage sein, was Langzeitfolgen anbetrifft!“, sagt Holger Mauerer mit großem Ernst.

Text: Michaela Pelz – i.A. des Markt Kirchseeon, Foto: Jarmila Hajek

Kennen auch Sie Menschen, die Besonderes leisten in Kirchseeon und eine Würdigung in dieser Rubrik verdienen? Dann freuen wir uns über Ihre Nachricht an kirchseeon-aktuell@kirchseeon.de oder Ihren Anruf unter **Tel. 08091 / 552-17**.

Servus, wir sind ORTHOMED!

Ein familiengeführtes Unternehmen in zweiter Generation und eines der führenden Homecare- und Medizinprodukte-Unternehmen in Deutschland. Für unser Team im schönen Zorneding suchen wir – passend zur Weihnachtszeit – zwei neue Kolleg:innen, die unser Lager tatkräftig unterstützen:

> **MITARBEITER LAGER
UND LOGISTIK** (M/W/D)
IN VOLLZEIT – 2 STELLEN



GLEICH BEWERBEN
oder unter www.orthomed.de/karriere oder per Mail an kathrin.nensa@orthomed.de



Rudi sorgt
für gute
Laune und
für die
wöchentliche
Popcorn-
Flatrate!

ORTHOMED

HOME CARE · SANITÄTSHAUS · REHATECHNIK

ZWEI JOBS

FREI!



125

JAHRE
ENERGIE IM WANDEL



Rothmoser
Strom & Wärme

1.500

aktive Mitglieder haben die Sportvereine, die von Rothmoser gesponsert werden - von der Jugend bis zur Seniorenmannschaft.

www.rothmoser.de

**ÖKO
STROM RE**

100% ERNEUERBARE ENERGIE
+ REGIONALFÖRDERBEITRAG
WEITERE INFOS UNTER
RUBA.INVEST.SG/RECO

