

KIRCHSEEON AKTUELL

SEPTEMBER 2023

Wasserburger Straße - Kirchseeon

Terminhinweise

Infoveranstaltung zum Ratsbegehren 14. September
Antik- und Trödelmarkt 17. September



Offizielles Informationsblatt
für den Markt Kirchseeon



**MARKT
KIRCHSEEON**

*Eine starke Gemeinde
mit Tradition
und Zukunft.*

Liebe Kirchseenerinnen und Kirchseener,

der Monat September ist für viele der Start in einen neuen Lebensabschnitt. Die einen beginnen eine Ausbildung oder einen weiterführenden Bildungsweg, andere können es gar nicht erwarten, endlich in die erste Klasse zu kommen. Ich wünsche allen Familien einen guten Start und viel Spaß und Erfolg auf dem weiteren Weg. Im Juli und im August fanden in unserer Gemeinde wieder **zahlreiche Veranstaltungen** statt. Vielleicht hatten Sie auch Gelegenheit mal vorbeizuschauen. Es gab zum Beispiel das Bürgerfest, das Dorffest Eglharting, das Oldtimerfest in Buch, das Straßenfest der Perchten, unser Kinderfest und erstmals das Konzert „Rock im Markt“. Bei schönstem Sommerwetter lockten sie zahlreiche kleine und große Besucher an. Diese Vielfalt ist nur dank zahlreicher ehrenamtlicher Organisatoren und Helfer möglich und zeichnet uns über unsere Ortsgrenzen hinweg aus.

In einer der letzten Gemeinderatsitzungen vor der Sommerpause hat sich der Marktgemeinderat mit der **Sanierung der Grund- und Mittelschule in Eglharting** befasst. Hier wurde erneut deutlich, dass eine Sanierung des alten Schulgebäudes sich nicht lohnt und stattdessen ein Neubau geplant wird. Derzeit arbeitet ein Architekturbüro zusammen mit der Schulleitung ein Raumkonzept aus, um, gemessen am Bedarf, auch für künftige Anforderungen gewappnet zu sein.

Ab September wird der **Kindergarten „Zauberwald“ von der Kinderland PLUS gGmbH geführt**. Mit derzeit ca. 430 MitarbeiterInnen unterhält das gemeinnützige Unternehmen 24 Kindertagesstätten, dazu gehören Naturkindergärten, bilinguale Einrichtungen und Sprach-Kitas. Der Übergang wird derzeit von der Abteilung Familie und Soziales betreut. Das Rathausteam wie auch Kinderland Plus stehen Ihnen für Fragen gerne zur Verfügung.

Sicher ist Ihnen schon unsere neue Rubrik aufgefallen, in der wir regelmäßig Menschen aus unserer Gemeinde vorstellen, die durch ihr Engagement eine besondere Geschichte erzählen. Damit möchten wir Ihnen die Vielfalt und das Engagement in unserer Gemeinde zeigen, das leider viel zu oft als selbstverständlich hingenommen wird.

Ich wünsche Ihnen viel Spaß beim Lesen unserer Septemberausgabe und uns allen noch einen schönen Restsommer.

Bleiben Sie gesund! Gottes Segen!

Ihr



Jan Paeplow

Erster Bürgermeister, Markt Kirchseeon

Neues aus dem Rathaus

4 Informationsveranstaltung zum Ratsbegehen

4 Bundesweiter Warntag

7 Drei neue E-Ladesäulen im Gemeindegebiet

Abfall/Umwelt

17 Energiepreis 2023 – Bewerbung läuft

Veranstaltungen

39 Antik- und Trödelmarkt

39 103-Jahr-Feier kfd

Aktuelle Einwohnerdaten

Aktiv gemeldete Einwohner mit Haupt- und Nebenwohnung

11.153

Stand: 31.07.2023

Zuzüge	105
Wegzüge	92
Geburten	7
Sterbefälle	7

Zeitraum: 01.07.2023 – 31.07.2023

Kirchseeon	7122
Eglharting	3510
Buch	236
Osterseeon	115
Riedering	73
Forstseeon	52
Ilching	45
Gesamt	11.153

Hinweis der Redaktion

Anzeigen unterscheiden sich durch Kennzeichnung vom redaktionellen Inhalt. Die Redaktion hat keinen Einfluss auf deren Veröffentlichung. Der Inhalt spiegelt ausschließlich die Meinung des Auftraggebers wieder und unterliegt nicht den allgemeinen Grundsätzen journalistischer Sorgfaltspflicht.

KURZ & KOMPAKT

Das Rathaus-Team ist für Sie da:

Montag – Freitag 08.00 – 12.00 Uhr
Dienstag 14.00 – 16.00 Uhr
Donnerstag 14.00 – 18.00 Uhr

Um längere Wartezeiten zu vermeiden, nutzen Sie auch die Terminvereinbarung per Telefon unter 0 80 91 / 5 52-0 oder auf unserer Internetseite www.kirchseeon.de.

Termin vereinbaren

Das Fundamt informiert:

Im **Juli** wurden im Fundbüro folgende Gegenstände abgegeben:

- 1x Sonnenbrille
- 1x Geldbeutel
- 1x Autoschlüssel
- 3x Schlüssel
- 1x Handy
- 1x Kopfhörer
- 2x Kette

Sollten Sie etwas verloren oder gefunden haben, wenden Sie sich gerne an Niclas Graupe unter der Telefonnummer 0 80 91 / 5 52 -54 oder unter niclas.graue@kirchseeon.de.

Behinderten- & Senioren-beauftragte Markt Kirchseeon

Telefonische Beratung oder persönliche Sprechstunde nach Terminvereinbarung, Sie erreichen Natalie Katholing unter Tel. 0 80 91 / 5 52 -5 21 oder E-Mail: natalie.katholing@gmx.de

Termin vereinbaren

Rentenberatung im Rathaus Kirchseeon

Es besteht die Möglichkeit einer Rentenberatung bei uns im Rathaus. Peter Murr bietet donnerstags Termine an.

Termine im September sind am **07.09 und 28.09.2023**.

Bitte rufen Sie ihn hierfür unter Telefon 0 80 92 / 2 34 42 an, da dieser Service nur nach vorheriger Terminabsprache möglich ist.

BÜRGERMEISTERSPRECHSTUNDE

jeden
Donnerstag
15-18 Uhr



Ihr
Jan Paeplow



MARKT KIRCHSEEON
ERSTER BÜRGERMEISTER

„Lob, Kritik, Anregungen-
sprechen wir darüber!
Ich freue mich auf Sie.“

Bitte vereinbaren Sie vorab einen
Termin - Tel. 08091 552-19

Information zur Gemeindepolitik

Alle Informationen zur Arbeit des Markt-gemeinderates finden Sie auf unserer Homepage www.kirchseeon.de unter der Rubrik „Ratsinformationssystem“



Marktgemeinderat

Sitzungsbeginn: 19 Uhr im Rathaus, Sitzungs-saal, Rathausstr. 1, EG, 85614 Kirchseeon

Sitzungstermine 2023

04.09.2023	30.10.2023
11.09.2023	20.11.2023
09.10.2023	11.12.2023

(Änderungen vorbehalten)

Redaktionsschluss für die Oktober-Ausgabe
vorgezogen: Donnerstag, 07.09.2023

Das Hallenbad Kirchseeon informiert



Das Hallenbad ist seit
Donnerstag, 27.07.2023
geschlossen.

Schwimmkurse für Vorschulkinder sind für Herbst 2023 im Hallenbad des Berufsförderungswerks geplant. Informationen dazu erhalten Sie bei Angela Paschiller unter der Telefonnummer 0 80 91 / 5 52-29, oder per E-Mail: angela.paschiller@kirchseeon.de



Entwicklung des ehemaligen Schwellenwerksgebietes Bürger-Informationsveranstaltung zum Ratsbegehren

Der Marktgemeinderat hat in seiner öffentlichen Sitzung am 24. Juli 2023 beschlossen, dass parallel zur Landtagswahl am 08. Oktober 2023 ein Ratsbegehren durchgeführt wird, in dem die Bürger und Bürgerinnen darüber abstimmen können, ob der Gemeinderat ein Bauleitplanverfahren für das ehemalige Schwellenwerksgebiet („IVECO“-Gelände) unter Aufrechterhaltung des denkmalgeschützten Wasserturms und der ebenfalls unter Denkmalschutz stehenden Kantine einleiten soll. In die Frage integriert ist dabei auch, ob die mit der Bürgerschaft (Anm.: in den stattgefundenen Arbeitskreisen) erarbeiteten Nutzungen dabei berücksichtigt werden sollen: Flächen für Wohnen, für Kinder / Bildung / Gemeinschaft, für Büros / Praxen / Einzelhandel / Gewerbe, für Grün- und Freizeitflächen und für Wohnstraßen / Erschließung im öffentlichen Raum.

Der Markt Kirchseeon lädt Sie, liebe Bürgerinnen und Bürger, zu einer

**Informationsveranstaltung über den
aktuellen Sachstand, das Ratsbegehren sowie
einem möglichen weiteren Vorgehen
am Donnerstag, den 14. September 2023,
ab 19.00 Uhr**

in der ATSV-Halle, Sportplatzweg 7, Kirchseeon

ein und möchte Ihnen Gelegenheit zu umfassenden Informationen insbesondere im Zusammenhang mit dem Ratsbegehren und einem möglichen weiteren Vorgehen geben. Sollte Ihnen eine persönliche Teilnahme nicht möglich sein, können Sie sich die Veranstaltung auch per Live-Übertragung über das Internet ansehen. In diesem Fall brauchen Sie sich nur über den Link auf der gemeindlichen Homepage unter www.kirchseeon.de einwählen.

Zuvor haben Sie noch Gelegenheit, an

**Informationsständen von 17.00 bis 19.00 Uhr
zu den Themen städtebauliches Planungskonzept,
Sanierung der Bodenbelastung,
Verkehr und wirtschaftliche Analyse**

in der ATSV-Halle mit den entsprechenden Fachleuten ins Gespräch zu kommen, die Sie nicht nur über die fachbezogenen Sachstände informieren, sondern auch gerne zur Beantwortung Ihrer Fragen zur Verfügung stehen werden.

*Robert Gerhard König,
Marktbaumeister,
Stabsstelle Ortsentwicklung*

BBK

Bundesweiter
Warntag



Bundesweiter Warntag

am **14.09.2023 ab 11.00 Uhr (Entwarnung voraussichtlich um 11.45 Uhr)** findet der jährliche bundesweite Warntag unter Verantwortung des Bundesamtes für Bevölkerungsschutz und Katastrophenhilfe (BBK) statt.

Insbesondere soll wieder die bundesweite Auslösung des Modularen Warnsystems (MoWaS) und die Cell-Broadcast-Technologie getestet werden. Der Landkreis löst, wie auch im Rahmen der letzten Probealarme, das „Katastrophensignal“ aus, welches auf allen Sirenen hinterlegt ist.

Nähere Informationen finden Sie auch unter



Ein ereignisreicher Tag für unsere Kinder

Am 22. Juli 2023 fand wieder unser Kinderfest statt. Langfristige Planung und Organisation durch die Abteilung Soziales, Familie und Senioren machten das Fest auch in diesem Jahr zu einem großen Erfolg.

Für Groß und Klein war viel geboten. Vor der Bühne versammelten sich zahlreiche Zuschauer, um die Auftritte von Dance Mania und dem Zauberkünstler Florian Otto zu verfolgen. Neben einer Hüpfburg, Seifenblasen und einem Glücksrad konnten die Kinder ihre Geschicklichkeit bei einem Kletterblock unter Beweis stellen. Bei unseren Feuerwehren Dorf und Markt löschten sie sogar kleine „Hausbrände“. Eltern hatten währenddessen Gelegenheit, unsere Kindertagesstätten und deren Vertreter näher kennenzulernen.

Mit Kuchen, Kindercocktails, Wundertüten, Waffeln, Hotdogs, arabischen Snacks und Leberkässern war für mehr als ausreichend Verpflegung gesorgt. Da war für jeden etwas dabei.

Besondere Freude lösten die vielen Gewinne bei unseren verschiedenen Attraktionen aus. Diese großzügigen Sachspenden stellten uns das Immobilienbüro Weidlich in

Unsere beiden Eiscafé Venezia sowie die Bar Piazza Grande haben den Markt Kirchseeon auch in diesem Jahr sehr gern unterstützt. Mit einem Gewinn beim Glücksrad oder Dosenwerfen konnten sich die Kinder am Wochenende des Kinderfestes eine Kugel Eis abholen und schmecken lassen.



„Die Renovierer“ haben uns wieder mit einer Geldspende unterstützt.

Allen Spendern ein riesiges DANKESCHÖN.

Ganz besonders danken wir allen Mitwirkenden für ihr großes Engagement. Sie alle haben dazu beigetragen, unseren Kindern einen erlebnisreichen und unvergesslichen Tag zu schenken.

Die zahllosen positiven Rückmeldungen von Familien und Kindern haben uns sehr gefreut. Sie sind Beleg für einen wunderschönen Tag.

Kirchseeon und Herr Wölfel vom Edeka-Markt in Eglharting zur Verfügung.

*Emma Müller
Verwaltungsfachangestellte
Soziales, Familie und Senioren*



**SCHNELL UND ONLINE:
KOSTENLOSE KURZ-
EINWERTUNG!**

Mitglied im **IVD** DIE IMMOBILIEN-
UNTERNEHMER.

40 JAHRE IMMOBILIEN WEIDLICH
ERFAREN • KOMPETENT • ERFOLGREICH

**IMMOBILIEN
WEIDLICH**

**AUF UNSERE LOKALE STÄRKE
KÖNNEN SIE BAUEN.**

Effektiver Vertrieb, professionelles Marketing,
beste Kontakte – wir sind Ihr versierter Partner im
Münchner Osten. Immobilienberatung bei Verkauf oder
Vermietung vom Experten, seit über 40 Jahren.

T (0809 1) 30 10 · WWW.IMMOBILIEN-WEIDLICH.DE



Glücksrad für Kirchseeon

Der Markt Kirchseeon ist nun im Besitz eines eigenen Glücksrads. Angeregt durch das Kinderfest 2022 wurde die Idee und Planung von Emma Müller für unser Fest 2023 umgesetzt.

Unser Schreiner und Bauhofmitarbeiter Georg Moser hat es in liebevoller und detailgenauer Handarbeit angefertigt. Dieses Glücksrad kann nun bei vielen Veranstaltungen im Markt eingesetzt werden.

Ein riesiges Dankeschön an dich, lieber Schorsch!

Emma Müller,

Verwaltungsfachangestellte, Soziales, Familie und Senioren

*v.l. Oliver Hülle, Jan Paepflow Erster Bürgermeister,
Georg Moser, Emma Müller*

Landtags- und Bezirkswahl 2023

Am 08.10.2023 findet die Landtags- und Bezirkswahl 2023 sowie – vorbehaltlich der Genehmigung des bayerischen Innenministeriums – der Bürgerentscheid zum IVECO-Gelände statt.

Da sich der Anteil an Briefwählern bei den letzten Wahlen deutlich gesteigert hat, wurde die Anzahl der Briefwahllokale erhöht und die Anzahl der Urnenwahllokale verringert.

Die Lokalitäten (Grund- und Mittelschule Kirchseeon, Feuerwehr Kirchseeon-Dorf und Grund- und Mittelschule Eglharting) haben sich nicht geändert. Allerdings wurden die Stra-

ßen ggf. anderen Stimmbezirken zugeteilt. Bitte prüfen Sie auf Ihren Wahlbenachrichtigungen die neue Stimmbezirksnummer. Selbstverständlich können Sie Ihr Stimmrecht auch per Briefwahl ausüben.

Ingrid Scharl, Wahlamt

Meldung als Wahlhelfer

Name, Vorname:

Geburtsdatum: Staatsangehörigkeit:

Anschrift:

Telefonnummer/Email:

Bevorzugte Funktion im Wahllokal:

Der Verarbeitung meiner Daten für künftige Wahlen und Abstimmungen durch das zuständige Wahlamt stimme ich zu.

Ich stimme zu, dass die personenbezogenen Daten vom Markt Kirchseeon, Wahlamt, ausschließlich zum Zweck der Berufung als Mitglied in den Wahlvorstand verarbeitet und gespeichert werden dürfen. Der Speicherung der Daten kann jederzeit widersprochen werden. Der Widerspruch ist schriftlich einzulegen.

Ausführliche Datenschutz-Informationen gemäß DSGVO finden Sie auf unserer Webseite unter:

www.kirchseeon.de/Datenschutz sowie

www.kirchseeon.de/Informationspflichten-zum-Datenschutz-nach-der-DSGVO.o7523.html

.....
Datum, Unterschrift



Öffentliche Ladesäulen in Kirchseeon - E-infach losladen

Seit Mitte Juli stehen drei Ladesäulen mit jeweils zwei Ladepunkten im Gemeindegebiet. Der regionale Ökostromanbieter Eberwerk ist für die kaufmännische Betriebsführung zuständig und liefert auch den Ladestrom, der komplett aus erneuerbaren Erzeugungsanlagen im Landkreis Ebersberg stammt. Somit fahren die an den Ladesäulen geladenen E-Fahrzeuge tatsächlich vollständig CO2-Neutral.

Bei den Ladesäulen handelt es sich um zwei Normal-Ladesäulen (AC, Typ-2 Stecker), an denen mit maximal 22 kW geladen werden kann und

eine Schnell-Ladesäule (DC, CCS-Stecker) mit einer maximalen Ladeleistung von 100 kW. Eine AC-Ladesäule steht an der Rathausstraße 1 und die andere am Bahnhofsplatz 1. Die DC-Ladesäule steht direkt an der B 304 beim Autohaus Schlöffel. Ein barrierefreies Laden ist möglich. Der Ladevorgang kann an den E-Ladesäulen kontaktlos mit EC-Karte, diversen Ladekarten und -apps, sowie per Eingabe von Bezahlinformationen ins Smartphone bezahlt werden.

Der Markt Kirchseeon möchte der wachsenden Nachfrage nach E-Autos gerecht werden und den Übergang

zu einer sauberen und umweltfreundlichen Verkehrsumgebung vorantreiben. Die wachsende Zahl an E-Autos belegen auch die Statistiken des Kraftfahrtbundesamtes wonach zum Stichtag 01.01.23 bereits knapp 7.000 E-Autos (Hybrid und Elektro) im Landkreis Ebersberg zugelassen sind. Das entspricht einem Plus von ca. 370 % in den vergangenen drei Jahren. Damit sich dieser Trend hoffentlich fortsetzt und der Verkehr zunehmend CO2-frei rollt, ist es eben auch notwendig, die entsprechende Ladeinfrastruktur auf- und auszubauen.

*Brigitte Eglseder,
Bau- und Umweltamt*



Manuel Herzog, Referent der Geschäftsleitung Eberwerk und Erster Bürgermeister Jan Paeplow bei der offiziellen Übergabe der Ladesäule vor dem Rathaus in Kirchseeon



Ladesäule Autohaus Schlöffel Eglharting



Ladesäule Bahnhof Kirchseeon

Sacherl
EVENTSTADT ZUR ALTEN SÄGE
Ausflugsbiergarten · Cafe

Der kulinarische Ausflugsbiergarten direkt an der Wallfahrtskirche hoch über Moosach.
Öffnungszeiten: Sonn- und Feiertag 11:00 Uhr - 20:00 Uhr
(April - Oktober) Montag 17:00 Uhr - 22:00 Uhr
VORANZEIGE: Im Dezember „Fondue-Abende“

**15.10.2023 Allerwelts-Kirchweih
Altenburger-Entenjagd**

Hofente	1/2	21,50 €
an Natur-Orangensauce mit	1/4	17,50 €
Kartoffel-Reibeknödel, herbstlichem	1/2 ToGo	19,00 €
Blaukraut und Preiselbeerbirne	1/4 ToGo	15,00 €

JEDEN MONTAG
Bistro Break Point's
STEAK-TAG
mit Salat- und
Beilagenbuffet

Die ehemaligen Wirtsleute vom Bistro Break Point heißen Sie auf das Herzlichste im Sacherl willkommen.
Weitere Informationen unter:
www.sacherl-maria-altenburg.de

Wir bitten um frühzeitige Reservierung unter Tel: 08091-6574.
Sacherl Maria Altenburg · Altenburg 39 · 85665 Moosach b. Grafing · Tel: 08091-6574 · www.sacherl-maria-altenburg.de

Gelbe Säcke Marktplatz Kirchseeon

Aus gegebenem Anlass ein Hinweis zur Lagerung von gelben Säcken am Marktplatz Kirchseeon.

Uns erreichten vermehrt Bemerkungen, dass die neu angelegten Blumenbeete und Einfassungen am Marktplatz als Lagerort für abzuholende gelbe Säcke genutzt werden.

Wir finden es sehr schade, dass dadurch heranwachsende Blumen und Pflanzen zerdrückt werden und schließlich kaputtgehen.

Wir möchten Sie bitten, die gelben Säcke anderweitig zur Abholung bereitzustellen und bitten um Ihr Verständnis.

Katharina Neu, Ordnungsamt



MARKT
KIRCHSEEON

Eine starke Gemeinde
mit Tradition
und Zukunft.

www.kirchseeon.de



Hier gibt es
mehr Infos
zu den
Stellenanzeigen.

Der Markt Kirchseeon sucht zum
nächstmöglichen Zeitpunkt Verstärkung
für unser Rathaus-Team:

Mitarbeiter (m/w/d)

für den Bereich Steuern, Abgaben und Kasse

Sachbearbeiter (m/w/d)

**im technischen Bereich der Bauverwaltung
für Tiefbau, Hochbau und / oder Straßenbau**

**Anlagenmechaniker oder Fachkraft (m/w/d)
für Wasserversorgungstechnik**

Interessiert? > Infos auf unserer Webseite www.kirchseeon.de

Wir freuen uns auf Ihre Bewerbung!



ER KANN. SIE KANN. FESCH.

Die vier Radl für jedes Wiesn-Madl.

NISSAN JUKE N-STYLE
1.0 DIG-T 6MT, 84 kW (114 PS), Benzin

Monatliche Rate: ab **€ 169,-¹**

- Bluetooth®
- Klimaanlage
- 17" Leichtmetallfelgen
- Voll-LED-Scheinwerfer
- Verkehrszeichenerkennung
- Verdunkelte Scheiben ab der B-Säule
- Monoforme Sportsitze
- Notbremsassistent



Infos unter
www.nissan-wiesnmadl.de

NISSAN JUKE N-STYLE 1.0 DIG-T, 84 kW (114 PS), Kraftstoffverbrauch (l/100 km): niedrig: 7,5-4,9, mittel: 5,6-4,4, hoch: 5,2-4,5, Höchstwert: 6,7-5,9, kombiniert: 6,2- 5,0; CO2-Emissionen kombiniert (g/km): 140-114. Dieses Fahrzeug wurde den EU-Vorschriften entsprechend nach dem realitätsnäheren WLTP-Prüfverfahren homologiert. NEFZ-Werte liegen für dieses Fahrzeug deswegen nicht vor.

Abb. zeigen Sonderausstattungen. ¹Leasing über NISSAN Bank, Geschäftsbereich der RCI Banque S.A. Niederlassung Deutschland, Jagenbergstraße 1, 41468 Neuss; 3.375 € Leasingsonderzahlung, Laufzeit 48 Monate, Fahrleistung 10.000 km p.a. Angebot zzgl. Fracht. Änderungen und Irrtum vorbehalten. Gültig bis Widerruf. Stand Juli 2023

Schlöffel

Andreas Schlöffel GmbH | Westring 2 | 85614 Kirchseeon | Tel.: 08091 5656-0 | www.schloeffel.de



MARTERMÜHLE

KAFFEERÖSTEREI

Du liebst Kaffee?

Warum arbeitest Du dann eigentlich noch nicht bei uns?

Wir, die Kaffeerösterei Martermühle, suchen ab sofort

Bürokaufleute, Office-Mitarbeiter

(m, w, d) für unsere Zentrale in Grafing (Vollzeit)

onlineaffine Marketing-Manager

(m/w/d) für das Stammhaus in Aßling (Voll- oder Teilzeit).

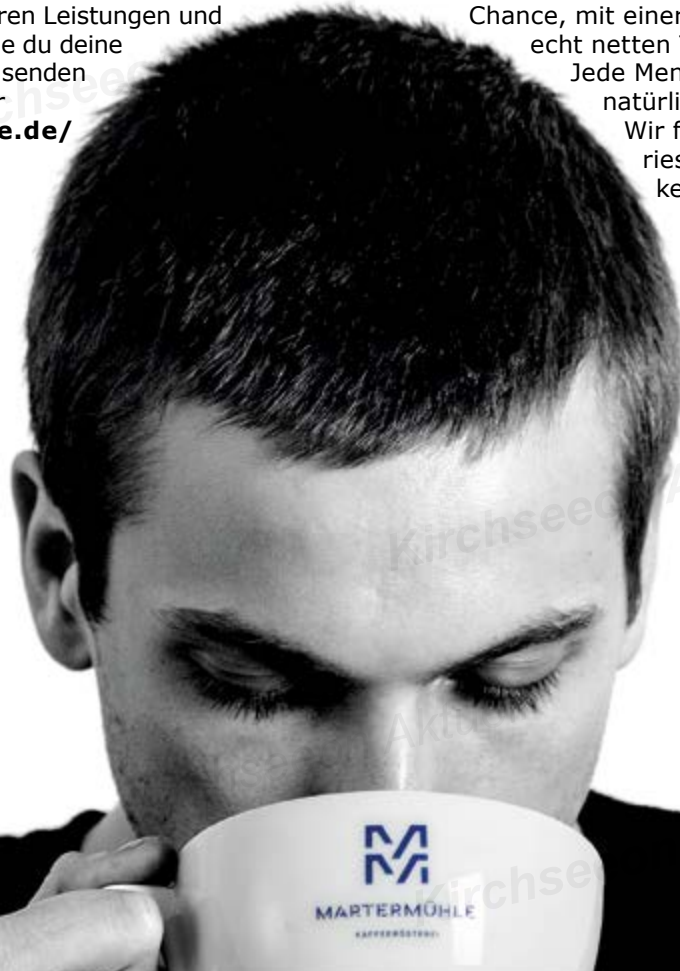
fröhliche Verstärkung

(m/w/d) für unser Martermühle-Café in Aßling (Voll- und Teilzeit)

Alle relevanten Informationen zu Aufgaben, Voraussetzungen, unseren Leistungen und die E-Mailadresse, an die du deine Bewerbungsunterlagen senden kannst, findest du unter www.martermuehle.de/stellenangebote/.

Wir bieten Dir Entfaltungsmöglichkeiten und die Chance, mit einer starken Marke in einem echt netten Team richtig zu wachsen. Jede Menge Koffein gibt's natürlich dazu.

Wir freuen uns heute schon riesig, Dich ganz bald kennenzulernen.



Martermühle
Stellenangebote

www.martermuehle.de/stellenangebote/



Rock im Markt

Kirchseon zeigte bei dieser Veranstaltung einmal mehr, was alles in der Gemeinde steckt. Das Debüt „Rock im Markt“ war ein großartiger Erfolg für unsere Marktgemeinde. Ein Familienfest mit rockigen Klängen. Knapp 1.400 Besucher ließen sich diese Gelegenheit am 22. Juli nicht entgehen und verließen erst gegen 0.30 Uhr begeistert das Konzertgelände.

„So etwas hat der Landkreis noch nie gesehen“, „Perfekt organisiert, vielen Dank“, „Fast ein Klassentreffen“, das war der Tenor, den die Organisatoren an diesem Abend und noch in den kommenden Tagen als Resonanz erhielten. Die Begeisterung war allen sichtlich anzumerken.

Mehr als hundert Ehrenamtliche – vom FC Fussi, der Feuerwehr Markt, den Perchten, vom Kegel- und Boßelclub – sorgten dafür, dass niemand Durst oder Hunger leiden musste.

Den Bühnenauftritt machte, wie es sich für ein ordentliches Rockkonzert gehört, unsere Marktkapelle, gefolgt von den regionalen Rockbands „Maladroits“ und „Wasteland“, die bereits seit

„Ein Festival wie es der Landkreis noch nie gesehen hat“

vielen Jahren ihre Fans auf der Bühne begeistern. Als Höhepunkt des Abends spielte dann „**Serious Black**“, dessen Bassist und Bandleader Mario Lochert ein waschechter Kirchseeoner ist. Meist auf internationalen Bühnen unterwegs, spielte er mit seiner erfolgreichen Band an diesem Abend für Kirchseon. „Heute hier auf der Bühne zu sein und auf mein altes Klassenzimmer zu schauen, das ist schon der Wahnsinn“, so Lochert. Diese Begeisterung schwappte über und war auch unter den Besuchern zu spüren. Mit dieser Stimmung ging es am Abend weiter und die Rock-Cover-Band „**Inferno**“ sorgte zum Abschluss selbst mit dem Disneyklassiker „Let it go“ in rockiger Version für eine perfekte Stimmung.

Ob es im kommenden Jahr eine Zugabe geben wird, ist noch offen. Der Auftakt war jedenfalls gelungen. Damit ein solches Konzert erfolgreich sein kann, braucht es viele Helfer und ehrenamtliche Freiwillige. Vielen Dank für die zahlreiche Unterstützung insbesondere den Mitarbeitern vom Bauamt und dem Bauhof des Marktes, dem Bayerischen Roten Kreuz und den ehrenamtlichen Helfern der Vereine. Sie haben dafür gesorgt, dass das Konzert unvergesslich bleiben wird.

Jan Paepflow





Wasteland



Marktkapelle



Maladroits



Serious Black



Inferno

Fotos: Jarmila Hajek

Öffentliche Sitzung des Marktgemeinderates vom 17.07.2023

Hinweis:

Der Marktgemeinderat hat sich in seiner Sitzung am 17.07.2023 mit folgenden Themen befasst.

Den genauen Beschlusswortlaut der Sitzung können Sie, nach Genehmigung der Niederschrift, dem Ratsinformationssystem unter www.kirchseeon.de entnehmen.



Alternativ stehen auch die Niederschriften zur Einsicht im Hauptamt des Rathauses bereit.

TOP 1 – Bürgerfragen

- Kein Beschluss -

TOP 2 – Schule Eglharting

Hier: Erweiterung des Schulgebäudes

- Kein Beschluss -

TOP 3 – Schule Kirchseeon

Hier: Sanierung Treppenanlage

- Kein Beschluss -

TOP 4 – Errichtung einer Reifenlager- und Fahrzeugaufbereitungshalle in Kirchseeon, Waldbahn 9, Fl. Nr. 263/69 der Gemarkung Kirchseeon

Hier: Information zur Bewertung der Bauantragsunterlagen

Der Marktgemeinderat Kirchseeon erteilt das gemeindliche Einvernehmen für die beantragte Maßnahme Errichtung einer Reifenlager- und Fahrzeugaufbereitungshalle.

Abstimmungsergebnis: 22:1

TOP 5 – Konzept Ortsmitte Kirchseeon

Hier: Grundsatzentscheidung WLAN an Straßenlaternen

Der Marktgemeinderat Kirchseeon beauftragt die Verwaltung mit der Beauftragung der Ortsbegehung des Bereiches Marktplatz und Münchner Straße. In der Ortsbegehung soll geklärt werden, ob in unserem Bereich eine zeitliche Begrenzung für die kostenlose Nutzung des WLAN an Straßenlaternen möglich ist.

Das Protokoll der Ortsbegehung ist dem Gemeinderat zur weiteren Entscheidungsfindung vorzustellen.

Abstimmungsergebnis: 21:2

TOP 6 – Bebauungsplan Nr. 101 - Koloniestraße

Hier: Aufstellungsbeschluss

Der Marktgemeinderat beschließt, für das Gebiet „Koloniestraße“ den Bebauungsplan Nr. 101 aufzustellen. Bei dem Bebauungsplan Nr. 101 handelt es sich um einen qualifizierten Bebauungsplan i. S. d. § 30 Abs. 1 Baugesetzbuch, der im beschleunigten Verfahren nach § 13 a Baugesetzbuch aufgestellt wird (Bebauungsplan der Innenentwicklung); es erfolgt entsprechend keine Umweltprüfung im Sinne des § 2 Abs. 4 Baugesetzbuch.

Abstimmungsergebnis: 20:1

TOP 7 – Bebauungsplan Nr. 102 - Gebiet „Hügelweg“

Hier: Aufstellungsbeschluss

Der Marktgemeinderat beschließt, für das Gebiet „Hügelweg“ den Bebauungsplan Nr. 102 aufzustellen. Bei dem Bebauungsplan Nr. 102 handelt es sich um einen qualifizierten Bebauungsplan i. S. d. § 30 Abs. 1 Baugesetzbuch, der im beschleunigten Verfahren nach § 13 a Baugesetzbuch aufgestellt wird (Bebauungsplan der Innenentwicklung); es erfolgt entsprechend keine Umweltprüfung im Sinne des § 2 Abs. 4 Baugesetzbuch.

Abstimmungsergebnis: 23:0

TOP 8 – Bebauungsplan Nr. 102 - Gebiet „Hügelweg“

Hier: Erlass Veränderungssperre

Der Marktgemeinderat Kirchseeon beschließt zur Sicherung der Planung für den Geltungsbereich des künftigen Bebauungsplans Nr. 102 „Hügelweg“ aufgrund des Art. 23 der Gemeindeordnung für den Freistaat Bayern (GO) und der §§ 14 und 16 des Baugesetzbuches (BauGB) die in der Anlage beigefügte Veränderungssperre als Satzung.

Der Lageplan ist Bestandteil dieses Beschlusses und der Satzung.

Abstimmungsergebnis: 23:0

TOP 9 – Aufstockung eines Wohngebäudes mit Außentreppe in Kirchseeon, Münchner Str. 115, Fl. Nr. 251/4 der Gemarkung Kirchseeon

Hier: Bauantrag

Zum Bauantrag für die „Aufstockung eines Wohngebäudes mit Außentreppe in Kirchseeon“ Münchner Str. 115,

Fl.Nr. 251/4, Gemarkung Kirchseeon“, wird das gemeindliche Einvernehmen gem. § 36 Abs. 1 BauGB versagt.

Zu einer Ausnahme von den Verboten der Veränderungssperre wird das Einvernehmen gem. § 14 Abs. 2 BauGB versagt.

Abstimmungsergebnis: 23:0

TOP 10 – Erweiterung eines Einfamilienhauses mit drei Kinderzimmern im DG, Hügelweg 1, Fl.Nr. 251/8 der Gemarkung Kirchseeon

Hier: Bauantrag

Zum Bauantrag für die „Erweiterung eines Einfamilienhauses mit drei Kinderzimmern im DG, Hügelweg 1 Fl.Nr. 251/8, Gemarkung Kirchseeon“, wird das gemeindliche Einvernehmen gem. § 36 Abs. 1 BauGB versagt.

Zu einer Ausnahme von den Verboten der Veränderungssperre wird das Einvernehmen gem. § 14 Abs. 2 BauGB versagt.

Abstimmungsergebnis: 23:0



GERMANIA
Steuerberatungsgesellschaft m.b.H.

Wir sind eine überregional tätige Steuerberatungsgesellschaft mit mehr als 100 Niederlassungen. Profitieren Sie von einem starken Netzwerk und individueller Beratung. Service in allen steuerlichen und betriebswirtschaftlichen Bereichen, sowie ein Personal – Lohn – Kompetenzcenter, eine zentrale Rechtsabteilung, Einsatz von DATEV-Programmen und einen eigenen geschützten Mandantenbereich.

innovativ - verlässlich - miteinander - vernetzt



einfach GERMANIA

GERMANIA Steuerberatungsgesellschaft m.b.H Kirchseeon
Hirschenweg 17, 85614 Kirchseeon ☎(08091) 56460
✉ kirchseeon@germania-stb.de
🌐 www.germania-steuerberatung.de



Hartman-Hilter
Rechtsanwälte



Dr. Birgit Hartman-Hilter
Fachanwältin für Familienrecht und Erbrecht
Zertifizierte Mediatorin

Hauptsitz München: Lindwurmstraße 3
80337 München
Tel. 089 - 23 66 33 - 0

Sprechtag Kirchseeon:
Hubertusstraße 17d
85614 Kirchseeon
Tel. 08091 - 53 93 90

info@familienrecht-muenchen.de · www.familienrecht-muenchen.de



Metzgerei Fuß
Qualität und Frische aus eigener Herstellung



24-Stunden Verkaufsautomat

Metzgerei • Partyservice • Imbiss

Metzgerei Fuß
Burgstraße 21
gegenüber Maibaum
in 85604 Pöring

Tel.: 08106 / 9999388
www.fuss-metzgerei.de

Öffnungszeiten:
Mo. - Mi.: 7.00 - 13.30 Uhr
Do. - Fr.: 7.00 - 18.00 Uhr
Sa.: 7.00 - 12.00 Uhr

Öffentliche Sitzung des Marktgemeinderates vom 24.07.2023

Hinweis:

Der Marktgemeinderat hat sich in seiner Sitzung am 24.07.2023 mit folgenden Themen befasst.

Den genauen Beschlusswortlaut der Sitzung können Sie, nach Genehmigung der Niederschrift, dem Ratsinformationssystem unter **www.kirchseeon.de** entnehmen.

Alternativ stehen auch die Niederschriften zur Einsicht im Hauptamt des Rathauses bereit.



TOP 1 – Bürgerfragen

- Kein Beschluss -

TOP 2 – Entwicklung des ehem. Schwellenwerksgeländes

Hier:

a) Ratsbegehren; Beratung und Beschlussfassung

b) Fragestellung zum Ratsbegehren; Beratung und Beschlussfassung

Beschluss 1:

Der Marktgemeinderat beschließt ein Ratsbegehren im Sinne von Art. 18a Abs. 2 GO; die Durchführung des Bürgerentscheids erfolgt zusammen mit der Landtagswahl in Bayern am 08. Oktober 2023.

Sollte die Genehmigung gemäß § 15 Abs. 4 der Satzung zu Bürgerbegehren und Bürgerentscheid vom 28.02.2012 in Verbindung mit Art. 10 GLkrWG versagt werden, findet der Bürgerentscheid am 15. Oktober 2023 statt.

Zu vollziehen ist die Satzung zum Bürgerbegehren und Bürgerentscheid vom 28.02.2012, insbesondere die Regelungen im 2. Teil. Dementsprechend ist ein Abstimmungsausschuss zu bilden, der aus folgenden Mitgliedern besteht:

– Abstimmungsleiter ist der Erste Bürgermeister als vorsitzendes Mitglied

– Folgende vier Beisitzer/-innen:

a) Paul Hörl Stellvertreter/-in: Tobias Schneider

b) Natalie Katholing Stellvertreter/-in:

Andreas Oberhauser-Hainer

c) Christian Eringer Stellvertreter/-in: Klaus Viellechner

d) Barbara Bittner Stellvertreter/-in: Diana Thalhammer

Die Stimmbezirke entsprechen den Stimmbezirken bei den Wahlen.

Abstimmungsergebnis: 24:0

Beschluss 2:

Das Ratsbegehren ist mit folgender Fragestellung durchzuführen, die mit Ja oder Nein zu beantworten ist:

a) Sind Sie dafür, den Marktgemeinderat damit zu beauftragen, das Bauleitplanverfahren für das ehemalige

Schwellenwerksgelände/“IVECO“-Gelände (siehe beigefügten Lageplan) unter Aufrechterhaltung des denkmalgeschützten Wasserturms und der unter Denkmalschutz stehenden Kantine **mit folgenden, mit der Bürgerschaft erarbeiteten Nutzungen** einzuleiten?

Nutzungen:

- Flächen für Wohnen
- Flächen für Kinder / Bildung / Gemeinschaft
- Flächen für Büros / Praxen / Einzelhandel / Gewerbe
- Grün und Freizeitflächen
- Wohnstraßen / Erschließung öffentlicher Raum

Abstimmungsergebnis: 13:11

TOP 3 – Entwicklung des ehem. Schwellenwerksgeländes Hier: Informationsbroschüre; Beratung und Beschlussfassung

Der Marktgemeinderat beschließt, jedem Mitglied des Marktgemeinderates einen zeichenbegrenzten Platzanspruch von 450 Zeichen für ein Statement in der Informationsbroschüre anzubieten. Jedem Mitglied steht es frei, sich mit anderen Mitgliedern bzw. fraktionsweise für eine gemeinsames Statement zusammenzuschließen.

Abstimmungsergebnis: 16:8

TOP 4 – Entwicklung des ehem. Schwellenwerksgeländes

Hier: Vereinbarung zum entwicklungsunbeeinflussten Anfangswert; Bekanntgabe

- Kein Beschluss -

TOP 5 – Hallenbad Kirchseeon

Hier: Sachstandsbericht und weiteres Vorgehen

Der Marktgemeinderat Kirchseeon stimmt dem Antrag von MGRin Dr. Markmiller auf förmliche Behandlung der Online-Petition Hallenbad im Marktgemeinderat zu.

Abstimmungsergebnis: 24:0

TOP 6 – Kernforderungen zum Planungsabschnitt Trudering - Grafing

Hier: Beschlussfassung

Der Marktgemeinderat Kirchseeon stimmt den konsolidierten Kernforderungen zum Planungsabschnitt Trudering–Grafing (PAO) vorbehaltlos zu.

Der erste Bürgermeister wird beauftragt, die Kernforderungen an die zuständigen Stellen weiterzuleiten.

Abstimmungsergebnis: 24:0

Müllecke

WERTSTOFFHOF

Hausanschrift: St.-Coloman-Straße 29
85614 Kirchseeon-Dorf
Telefon: 0 80 91 / 5 38 12 64

Öffnungszeiten:

Montag + Mittwoch 16 – 18 Uhr
Freitag 15 – 19 Uhr
Samstag 09 – 14 Uhr

Aktuelle Mülltermine mit dem QR-Code – einfach & schnell.



ENERGIESPARTIPP September 2023



Ist es nachhaltiger, die Zeitung online statt gedruckt zu lesen?
Ist es besser, eine E-Mail statt eines Briefs zu schreiben?
Das sind Fragen, die die meisten von Ihnen sicher zugunsten digitaler Medien beantworten – nutzt Gedrucktes doch immer Rohstoffe, die letztlich im Müll landen.

Aber tatsächlich gibt es keine pauschale Antwort, ob Printmedien oder digitale Medien nachhaltiger sind. Jeder Vergleich muss individuell durchgeführt werden und das persönliche Verhalten ist ein häufig unterschätzter Punkt.

In unserem September-Energiespartipp zeigen wir Ihnen 5 Tipps, wie sie bei der Frage „Papier oder digital?“ wirklich nachhaltiger unterwegs sein können.

Sie möchten mehr Informationen? Dann beachten Sie unseren Energiespartipp im September: **Digital versus Papier. Ist papierlos wirklich besser für die Umwelt?**



Müllkalender zum Abtrennen

SEPTEMBER			OKTOBER		
1	Fr		1	So	
2	Sa		2	Mo	Restmüll
3	So		3	Di	Tag d. dt. Einheit
4	Mo	Restmüll	4	Mi	Restmüll gelber S. 1
5	Di	Restmüll gelber S. 1	5	Do	gelber Sack 2
6	Mi	gelber Sack 2	6	Fr	gelber Sack 3
7	Do	gelber Sack 3	7	Sa	
8	Fr		8	So	
9	Sa	Problemabfall Kirchs.	9	Mo	Biomüll
10	So		10	Di	Biomüll
11	Mo	Biomüll	11	Mi	
12	Di	Biomüll	12	Do	
13	Mi		13	Fr	
14	Do		14	Sa	
15	Fr		15	So	
16	Sa		16	Mo	Restmüll
17	So		17	Di	Restmüll
18	Mo	Restmüll	18	Mi	
19	Di	Restmüll	19	Do	
20	Mi		20	Fr	
21	Do		21	Sa	
22	Fr		22	So	
23	Sa		23	Mo	Biomüll
24	So		24	Di	Biomüll
25	Mo	Biomüll	25	Mi	
26	Di	Biomüll	26	Do	
27	Mi		27	Fr	
28	Do		28	Sa	Problemabfall Egl.
29	Fr		29	So	
30	Sa		30	Mo	Restmüll
			31	Di	Restmüll gelber S. 1

Änderungen am Tag der deutschen Einheit (03.10.2023)

Montags-Tour, 02.10.2023,
keine Änderung, wird am Montag geleert (Restmüll)

Dienstags-Tour, 03.10.2023,
verlegt auf Mittwoch, 04.10.2023 (Restmüll)



© AlenKadr - stock.adobe.com

Abfuhrtermine „Gelber Sack“

Tour	August 2023	September 2023
1	Di. 05.09.2023	Mi. 04.10.2023
2	Mi. 06.09.2023	Do. 05.10.2023
3	Do. 07.09.2023	Fr. 06.10.2023

Hinweis: Die Restmüll- bzw. Biomülltonnen müssen ab 6.00 Uhr früh für die Müllentsorgung bereitgestellt werden.

Alle Mülltermine finden Sie unter <https://www.kirchseeon.de/Termine-Muellabfuhr>, so verpassen Sie keine Änderungen bei der Müllabfuhr. Ansprechpartner im Rathaus: Abfallamt, Ferdinand Schreiner, Tel. 0 80 91 / 5 52-31



Problemabfallsammlung

Samstag, 09.09.2023, 13.15 – 14.15 Uhr in Kirchseeon, beim Rathaus, Rathausstr. 1.

Samstag, 28.10.2023, 13.45 – 14.45 Uhr in Eglharting, bei der Feuerwehr, Graf-Ulrich-Str. 8.



Landschaftspflegeverband
Ebersberg e.V.

Information des Landschaftspflegeverbandes Ebersberg e.V. über Entschlammungsarbeiten an der Lipplacke bei Ilching

Der Landschaftspflegeverband Ebersberg e.V. (LPV) führt in den nächsten Wochen Entlandungs- und Entschlammungsarbeiten an der Lipplacke bei Ilching durch. Die Maßnahmen sind mit der unteren Naturschutzbehörde in Ebersberg eng abgestimmt.

Ziel der Maßnahme ist es, dieses ökologisch wertvolle Gewässer zu erhalten und es als Trittstein im Biotopverbundsystem zu stärken. Da die Verlandung in den letzten Jahren stark fortgeschritten ist und der Tümpel seine Eignung als Lebensraum für seltene Tier- und Pflanzenarten immer mehr zu verlieren droht, soll die offene Wasserfläche wieder vergrößert werden. Hierfür wird der Weiher auf ca. 2/3 der Fläche entkrautet und entschlammt. Bei den Arbeiten bleiben weite Teile der Ufervegetation unberührt.

Der Schlamm und das krautige Material werden vor dem Abtransport mindestens 24 Stunden in Ufernähe abgelagert, um insbesondere Libellenlarven oder auch Amphibien zu ermöglichen, ins Gewässer zurückzuwandern.

Der Beginn der Arbeiten ist für Mitte August geplant. Die Arbeiten werden sich über mehrere Tage hinziehen. Die Maßnahmen sollen voraussichtlich bis Ende September abgeschlossen sein.

Wir bitten Erholungssuchende und Anwohner für eventuell auftretende Unannehmlichkeiten um Verständnis.

Ansprechpartner für Rückfragen:

Landschaftspflegeverband Ebersberg e.V.

Eichthalstr. 5

85560 Ebersberg

Herr Rüegg Tel. 0 80 92 / 8 23-216

Herr Probul Tel. 0 80 92 / 8 23-595



Energiepreis 2023 – Bewerbungsfrist läuft

Ab sofort kann man sich für den Energiepreis 2023 des Landkreises Ebersberg bewerben. Bereits zum 13. Mal zeichnet der Landkreis vorbildliches Engagement für den Klimaschutz aus.

Um den Preis bewerben können sich Privatpersonen, Gewerbebetriebe, Schulen und andere öffentliche Einrichtungen, Vereine, Verbände und Gemeinden aus dem Landkreis. Gesucht werden erfolgreich umgesetzte Projekte, Aktionen und Ideen aus dem Landkreis Ebersberg, die der Energiewende und dem Klimaschutz dienen. Im Fokus stehen Energieeinsparung, Energieeffizienz und regenerative Energieerzeugung, die über gesetzliche Mindestanforderungen hinausgehen und Vorbildcharakter haben. Eingereicht werden können sowohl aktuelle Projekte als auch solche aus zurückliegenden Jahren.

Der Energiepreis wird in den Kategorien „Privatpersonen“ und „Kommunen/Gewerbe/Verbände“ vergeben. Aus beiden Kategorien wird ein Gesamtsieger ermittelt. Der 1. Preis ist mit 1500 Euro dotiert. Die danach jeweils Bestplatzierten erhalten je 750 Euro Preisgeld.

„Die Beiträge zum Klimaschutz, die uns allen zugutekommen, sollen mit dem Preis eine besondere Wertschätzung erfahren. Die bei den bisherigen Ausschreibungen insgesamt über 170 Bewerbungen zeigen beeindruckend, dass die Energiewende im Landkreis große Resonanz findet“, so Landrat Robert Niedergesäß.

Alle Informationen zum Energiepreis 2023 und das Bewerbungsformular finden Sie auf der Webseite der Energieagentur Ebersberg-München unter www.energieagentur-ebe-m.de/Energiepreis-Ebersberg. Bewerbungsschluss ist am 30. September 2023.

*Christiane Siegert,
Social Media / Presse, Büro Landrat*



Dimplex-Lüftungssysteme

Intelligente Lüftungs- und Luftverteilsysteme
Gesundes Klima in Bestandsimmobilien

- **Optimal für Räumlichkeiten bis 15 m² kombinierbar als Hybridlösung**
- **Abwechselnder Zu- und Abluftbetrieb**
- **Integrierte automatische Temperaturregelung**
- **Sleeptimer mit Pausenfunktion**
- **Einfach installiert – Schnelle, paarweise Montage durch thermisch entkoppeltes Rohbau-Set oder nachrüstbare Wandhülse**



Denken Sie bei der Dämmung Ihrer Immobilie auch an die Lüftung!

ELEKTROAUER
FACHBETRIEB FÜR ELEKTROTECHNIK

Ihr Experte für energieeffiziente Wärmepumpen-Systeme.
Pörringer Str. 12 | 85614 Eglharting | Tel. 08091/9657 | Fax 08091/4333
elektro.auer@t-online.de | www.der-elektro-auer.de

Hinweis der Redaktion

Anzeigen unterscheiden sich durch Kennzeichnung vom redaktionellen Inhalt. Die Redaktion hat keinen Einfluss auf deren Veröffentlichung. Der Inhalt spiegelt ausschließlich die Meinung des Auftraggebers wieder und unterliegt nicht den allgemeinen Grundsätzen journalistischer Sorgfaltspflicht.



Herzlich Willkommen in der Taverna Bakali

**Betriebsferien vom
28.08. bis 03.09.**

**ab Montag 04.09. sind
wir wieder für Sie da!**

An der Brücke 4
85614 Kirchseeton
Telefon: 08091 9234
info@taverna-bakalis.de

**Lieferservice
für griechische
Spezialitäten**



Unsere Öffnungszeiten
Mo–Fr 11.30 – 14.30 Uhr
17.00 – 24.00 Uhr
Sa, So, Feiertagen
11.30 – 24.00 Uhr
Warme Küche bis 22 Uhr

Nachhaltigkeitstage am Gymnasium Kirchseeon

Mit einem Workshop der Klimabildung der Energieagentur – Neuntklässler fordern von Politikern einen autofreien Tag pro Woche und das Verbot von Inlandsflügen

In den letzten Schulwochen fanden am Gymnasium Kirchseeon Nachhaltigkeitstage statt. Über drei Schultage verteilt hatte jede Klasse der Jahrgangsstufen 5 bis 10 mindestens ein Projekt. Die Zehntklässler unterrichteten ihre jüngeren Mitschüler aus den Jahrgangsstufen 5 bis 7 in den Themen Plastik, nachhaltige Ernährung und Lebensmittelverschwendung (sog. Peer Teaching). Fachübergreifend gestalteten sie in einem Kunstprojekt ihre (Traum-)Stadt der Zukunft. Für die Jahrgangsstufen 8 und 9 gab es pro Klasse einen Workshop mit externen Organisationen.

Hier war auch die Energieagentur Ebersberg-München vertreten.

In ihrem Workshop lud Angelika Bachmann vom Team Klimabildung der Energieagentur Ebersberg-München Neuntklässler dazu ein, ihre Umgebung „mit der grünen Brille“ zu erforschen. Anhand von fiktiven Interviews mit Geschäftsführern von Firmen, die sich selbst als nachhaltig bezeichnen, setzten sich die Teilnehmenden mit der Kommunikation zum Thema Klimaneutralität und dem Problem „Greenwashing“ auseinander. Und was könnten Politiker tun, damit es vorangeht mit dem Klimaschutz? Die Schüler forderten unter anderem den Abbau von Bürokratie bei Genehmigungsverfahren für Windräder, einen autofreien Tag pro Woche und das Verbot von Inlandsflügen. Für sich selbst wären sie zum Beispiel bereit, sich weniger fleisch-

lastig zu ernähren und öfter den Einkauf von Secondhand-Ware in Erwägung zu ziehen. „Ich bin zufrieden, dass viele Schülerinnen und Schüler angaben, aus dem Workshop Impulse für das eigene Handeln gewonnen zu haben“, resümierte Angelika Bachmann.

Das Gymnasium Kirchseeon gehört zu den Klimaschulen der Energieagentur Ebersberg-München.

Mehr Informationen zu den Klimaschulen finden Sie hier:

www.energieagentur-ebe-m.de/klimabildung

*Bettina Röttgers, Leiterin Presse- und Öffentlichkeitsarbeit
Energieagentur
Ebersberg-München gGmbH*



Wie ich immer ganz genau über meine Energiekosten Bescheid weiß?

„Dank persönlichem Ansprechpartner & Kundenportal!“

Bereits seit fast 125 Jahren sind wir persönlich für Euch erreichbar, das wird sich auch in Zukunft nicht ändern. Doch auch wir gehen mit der Zeit und bieten Euch zusätzlich die Möglichkeit, sich in unserem Online-Kundenportal über Abschläge, Rechnungen, Zählerstände und Co. zu informieren.

Jetzt registrieren: www.rothmoser.de/kundenportal

Café zam Miteinander & Füreinander



*„Was hinter uns liegt und was vor uns liegt,
sind Winzigkeiten im Vergleich zu dem,
was in uns liegt“* (Oliver Wendell Holmes)

Unser Programm im September 2023

Wochentag	Datum	Uhrzeit	Was
Montag	04.09.	09:30	Gedächtnistraining
Montag	04.09.	14:00	Bridge
Mittwoch	06.09.	15:00	offene Sprechstunde der Schuldner- und Insolvenzberatung Ebersberg
Donnerstag	07.09.	14:00	Spielenachmittag
Montag	11.09.	09:30	Gedächtnistraining
Montag	11.09.	14:00	Bridge
Donnerstag	14.09.	14:00	Spielenachmittag
Montag	18.09.	09:30	Gedächtnistraining
Montag	18.09.	14:00	Bridge
Donnerstag	21.09.	14:00	Spielenachmittag
Montag	25.09.	09:30	Gedächtnistraining
Montag	25.09.	14:00	Bridge
Donnerstag	28.09.	14:00	Spielenachmittag

Fragen bitte an Rainer Schott, Tel. 0 80 91 / 5 52 - 32
E-Mail: rainer.schott@kirchseeon.de oder

Angelika von Szczytnicki, Tel. 0 80 91 / 42 22,
E-Mail: angelika.v.s@gmx.de

Café zam, Münchner Straße 8, 85614 Kirchseeon



Musikfest der Grundschule

Die Bayerische Landeskoordinierungsstelle Musik (BLKM) lädt seit 2013 Schulen dazu ein, am Aktionstag Musik in Bayern teilzunehmen. Die BLKM verfolgt damit das Ziel der chancengerechten Teilhabe an kultureller Bildung über den Weg der Musik. Schirmherr ist unser Kultusminister Prof. Dr. Michael Piazolo. Jedes Jahr beteiligen sich rund 150.000 Kinder aus über 1200 Einrichtungen in ganz Bayern am Aktionstag.

Da uns die musikalische Bildung unserer Schüler sehr am Herzen liegt, beteiligt sich unsere Grundschule mit Klassen aus Kirchseeon und Eglharting seit 10 Jahren mit einem Musikfest am Aktionstag Musik in Bayern. Am Freitag, den 14.07.2023 war es wieder so weit.

Und so verwandelte sich die Bühne im Pausenhof Eglharting durch mitgebrachte Kuscheltiere der Kinder und Palmen aus dem Schulhaus in eine zum Motto „Dschungel“ passende Kulisse. Mit viel Freude und Begeisterung wurde gesungen, getanzt und geflötet. Auf aus Besenstielen gebastelten Kamelen wurde mit „Sum gali gali“ über die Bühne galoppiert, Dschungellieder wurden auf Englisch dargeboten und ein Mundharmonika-Chor

der Deutschklasse spielte ein Affenlied.

Musik kennt keine Grenzen, Musik verbindet, stärkt das Selbstbewusstsein und macht gute Laune. Viele weitere Beiträge unserer Grundschulklassen trugen dazu bei, dass unser Musikfest wieder hervorragend gelang. Das können alle Anwesenden an diesem Freitag in Eglharting nur zu gerne bestätigen. Während des Festes erreichte uns noch eine gute Nachricht: Die Schule hatte sich vor Kurzem um die Verleihung des Profils „Musikbegeisterte Grundschule“ beworben. Tatsächlich wurde ihr nun dieses Profil durch den Schirmherrn der Veranstaltung Prof. Dr. Michael Piazolo verliehen. Neben Aushänge-Schildern für die beiden Schulhäuser gibt es sogar einen Geldpreis von 1000 Euro. Was wird damit gemacht? Natürlich wird er in neue Instrumente investiert!



Silvia Guth-Ransmayr, Konrektorin



Wohnraumzuschuss ab sofort auch für Erzieherinnen und Erzieher möglich



Bereits seit 2021 können Auszubildende in Pflegeberufen vom Landkreis Ebersberg einen Mietkostenzuschuss in Höhe von 100 Euro pro Monat erhalten. Der Kreis der Anspruchsberechtigten wird ab sofort um die Sozial- und Erziehungsberufe erweitert. Schülerinnen und Schüler an einer Berufsfachschule für Kinderpflege, einer Fachakademie für Sozialpädagogik oder vergleichbaren Ausbildungsberufen können jetzt ebenfalls einen Antrag auf Wohnraumförderung bei der Geschäftsstelle der Gesundheitsregionplus stellen. Alle Unterlagen sowie die Richtlinie selbst findet man hier:



Christiane Siegert,
Social Media / Presse,
Büro Landrat

Die Deutsche Parkinson Vereinigung informiert:

Zum Thema „Welche Pflegeleistungen stehen mir zu – Unterstützungsmöglichkeiten bei Bedarf“ spricht Christine Bagozzi vom Pflegestützpunkt Ebersberg. Welche Voraussetzungen sind notwendig und wie erfolgt die Antragstellung? Welche Pflegeleistungen werden von der Pflegekasse finanziert und welche Anbieter gibt es?

Die Veranstaltung findet statt im „Wirtshaus zur Landlust“ in Vaterstetten am **Mittwoch, 06.09.2023 um 15.00 Uhr.**

Parkinson Patienten, deren Angehörige sowie Gäste sind herzlich willkommen.

Die Veranstaltung ist kostenlos. Informationen zur Parkinson Selbsthilfegruppe erhalten Sie bei Günter Westermaier Tel. 0 80 92 / 75 98, E-Mail: egersberg@parkinson-mail.de

ZAHNARZTPRAXIS MUDr. LAURA HEIDER

Münchner Straße 62 · 85614 Kirchseeon
Tel.: 08091 56 39 634 · Fax: 08091 56 39 635
praxis@zahnarzt-kirchseeon.de · www.zahnarzt-kirchseeon.de



- Tätigkeitsschwerpunkt: **Endodontie** (Wurzelbehandlung) und Prothetik
- **moderne Zahnmedizin** für große, kleine und ängstliche Patienten

Mo, Mi, Fr 8.00 - 12.30 Uhr
Di 7.30 - 12.30 Uhr
Mo und Mi 14.00 - 19.00 Uhr
Jeden 3. Freitag bis 17.00 Uhr geöffnet

Alle Termine nach Vereinbarung – Alle Kassen –

WIR SIND IHR PROFI VOR ORT!



Stärkste Technik, stärkster Service

- TV, HiFi & Video
- Sat- & Alarmanlagen
- Verkauf, Lieferung & Reparatur von Hausgeräten
- Waschen, Trocknen, Kaffee
- Ratenkauf & Leasing
- Elektroinstallationen aller Art



**DIREKT
AM
BAHNHOF**

☆euronics Perlak

Elektro Perlak | Münchner Straße 1 | 85614 Kirchseeon
T +49 (0) 8091 6179 341 | info@elektro-perlak.de | www.euronics-perlak.de



Unser neuer Lieblingsplatz!

BAUMANN KÜCHEN

Baumann Küchen & Wohnkultur GmbH
Gewerbegebiet Ebersberg Ost
Langwied 13 direkt an der B304
85560 Ebersberg ■ Tel 08092 8577 80

Neue Küchen-Stories jetzt online

www.baumann-kuechen.de

DANKE an die Schülerlotsen

Am 25.07.2023 durften 50 Schülerlotsen der Realschule Ebersberg, der Mittelschule Kirchseeon und der Mittelschule Ebersberg zur Belohnung ihres Einsatzes als Schülerlotsen im vergangenen Schuljahr mit ihren Verbindungslehrern und den Verkehrserziehern der Polizeiinspektion Ebersberg (Bernhard Schweida, Polizeioberkommissar, und Martin Schedo, Polizeihauptkommissar) einen Ausflug in den Skyline-Freizeitpark nach Bad Wörishofen machen. Der Ausflug wurde von der Kreisverkehrswacht Ebersberg e.V. finanziert. Der Reisebus wurde vom Busunternehmer Josef Ettenhuber kostenfrei zur Verfügung gestellt. Während die anderen Schüler in die

Schule mussten, durften die Schülerlotsen einen unvergesslichen Ausflug machen. Viele Schülerlotsen kündigten schon an, dass sie ihr Ehrenamt weiterführen werden.

Wie viele Schulwegunfälle die Schülerlotsen in diesem Jahr verhindert haben, lässt sich glücklicherweise nicht zählen. Aber es waren mit Sicherheit einige.

Auch der positive Vermerk im Zeugnis für dieses herausragende Ehrenamt ist den Schülerlotsen sicher.

Verkehrswacht und Polizei bedanken sich nochmals ausdrücklich für



den unersetzlichen Dienst im Sinne der Schulweg- und Verkehrssicherheit bei allen aktiven Schülerlotsen und wünschen schöne Sommerferien!

Bedanken wollen wir uns auch bei Josef Ettenhuber, der die Schulwegsicherheit seit Jahren außerordentlich unterstützt.

*Bernhard Schweida,
Vorsitzender*



...Ihr Autofreund in Ebersberg

- Neu-, Jahres- und Gebrauchtwagen
- Reifenservice, Reifenhotel
- Wartung, Reparatur
- Pannenhilfe, Leihwagen
- Unfallinstandsetzung
- Autoglasservice, Reparatur und Ersatz
- TÜV, AU-Abnahme



Münchner Str. 14 • 85560 Ebersberg • Tel.: 080 92/857 77-0
www.autohaus-eichhorn.de



Das Kindergartenjahr 2022/2023 im Dachsbau

Sommerferien im Dachsbau – Zeit, ein wenig zurückzublicken. Gleich zu Beginn startete das Jahr mit der neuen Leitung Elisabeth Scharl. Welch ein Glück für den Dachsbau, eine Chefin aus den eigenen Reihen zu bekommen. Frau Scharl wusste, wie der Dachsbau, äh Hase läuft. So gelang der Neustart völlig problemlos. Herzlichen Dank dafür!

Es wurde viel gespielt, gesungen, gelacht und gefeiert. Die Kinder erfuhren in den liebevoll gestalteten Einheiten alles über Weihnachten und Ostern. Im Fasching gab es Kinderschminken, eine große Party mit zahlreichen Spielen und zum Abschluss eine Pyjamaparty. Außerdem veranstaltete der Elternbeirat des Dachsbaus seinen ersten Kinderfasching in der ATSV-Halle, der gleich ein voller Erfolg wurde.

Ein Highlight im März war der Ausflug des ganzen Kindergartens nach Ebersberg ins alte Kino. Beim Theater „Ich bin ein Einhorn – wer bist du?“ ließen sich nicht nur die Kleinen, sondern auch die Großen verzaubern.

Ereignisreich ging es im Juni weiter. Erst kam die Verkehrswacht zum Polizeifest in den Kindergarten. An verschiedenen Stationen und Spielen erfuhren die Kinder, was sie im Straßenverkehr alles beachten müssen. Und dann stand noch das bei allen Familien beliebte Sommerfest an, mit dem von den Kindern abgestimmten Motto „Tiere“. Die mitreißenden Aufführungen der einzelnen Gruppen, zahlreiche Spiele an Stationen und ein großes, leckeres Buffet bescherten uns ein tolles Beisammensein.

Auch für die Vorschulkinder ging ein aufregendes Jahr zu Ende. Im Mai durften diese bereits einen gemeinsamen Ausflug in den Märchenwald Wolfratshausen unternehmen. Zum Abschluss übernachteten sie noch im Kindergarten, bevor jedes einzelne Vorschulkind gebührend aus dem Kindergarten „geworfen“ wurde. So blicken wir alle auf ein wunderbares, abwechslungsreiches, fröhliches und einfach tolles Kindergartenjahr zurück. Dafür danken wir dem gesamten Dachsbaupersonal: Vielen Dank für Ihr Engagement und Ihr tägliches Dasein für unsere Kinder! Nach den wohlverdienten Ferien wünschen wir allen einen guten Start ins neue Kindergartenjahr.

Alexandra Hanke für den Elternbeirat



Die Flohkiste erkundet die Freiwillige Feuerwehr Kirchseeon-Dorf

An zwei Tagen lernten die Kinder aus der Flohkiste die Arbeit der Freiwilligen Feuerwehr Kirchseeon-Dorf kennen. Das war für alle „Flöhe“ eine ganz besondere Erfahrung.

Am ersten Tag besuchte Frau Christine Bullinger von der FFW die Kinder in den Flohkisten-Räumen des Evangelischen Pfarrheims in Kirchseeon. Es folgte eine kindgerechte Brandschutzbelehrung.

Voller Aufmerksamkeit lauschten die Kinder der Feuerwehrfrau, welche so wichtige Dinge erklärte wie das richtige Verhalten bei einem Feueralarm. Begeistert nahmen die Kleinen die mitgebrachten Feuerwehrgeräte in Augenschein und probierten auch die einzelnen Teile der Schutzbekleidung und den Feuerwehrhelm an.

Am zweiten Tag trafen sich die Kinder mit ihren Familien beim Feuerwehrhaus in Kirchseeon Dorf. Hier durften einzelne Ausrüstungsgegenstände aus nächster Nähe betrachtet werden und sogar eine kurze Fahrt mit dem Feuerwehrauto stand auf dem Programm.

Den krönenden Abschluss bildete

die Zielübung mit dem Wasserschlauch. Hier konnten die Mädchen und Buben ihre Geschicklichkeit als Feuerwehrfrau-/mann unter Beweis stellen.

Solche Erfahrungen sind nicht nur spannend für die Kinder, sie helfen auch, das Verständnis für die Aufgaben der Feuerwehr zu fördern. Und vielleicht weckt es bei dem ein oder anderen Kind schon bald Interesse daran, sich hier für die Gemeinschaft zu engagieren.

Ganz herzlichen Dank an die Feuerwehr von Kirchseeon-Dorf, allen voran an Fr. Bullinger, welche den Kindern mit so viel Freude einen unvergesslichen Tag bereitet hat!

Achtung! Information!

Für das Flohkisten-Jahr 2023/2024 sind kurzfristig noch Plätze freigeworden.

Wenn Ihr Kind im Vorkindergartenalter (zwei bis vier Jahre) ist, können Sie für weitere Informationen eine E-Mail an **vorstand@flohkiste-kirchseeon.de** schicken. Die Flohkiste findet immer montags und mittwochs in Kirchseeon, dienstags und donnerstags in Eglharting statt.

*Mohamad Alkhalaf
und Angela Krause
für die Flohkiste Kirchseeon e. V.*





AWO Kinderhaus Spatzennest

Rausschmissfest im Hotel „Casa di Spatzennest“

Von den Vorschulkindern geplant und demokratisch entschieden, fand am 28. Juli die Übernachtung der Vorschulkinder im Kindergarten statt. Um 18:30 Uhr trafen sich alle Vorschulkinder mit ihren Eltern vor dem Hotel „Casa di Spatzennest“ und wurden dort mit einem Drink und einem All-Inclusive-Bändchen begrüßt. Nachdem die Hotelbetten bezogen waren, wurden die Eltern verabschiedet und alle Kinder trafen sich im Garten zum Spielen. Um 20:15 Uhr gab es, wie abgestimmt, Chicken Nuggets mit Pommes und zur Krönung den Schokobrunnen. Da freuten sich alle schon besonders darauf.

Das Wetter meinte es leider nicht so gut mit den Hotelgästen, daher wurde kurzerhand umdisponiert. Die ersten Hotelgäste warfen sich bereits in die Schlafrobe, um für den gemütlichen Teil des Abends bestens gerüs-

tet zu sein. Es gab eine Schatzsuche mit kleinem Bilderätsel im Kinderhaus. Der Fund waren Goldtaler. Im Anschluss ging es auch schon in die Hotelbetten.

Um 8:30 Uhr fand mit den Familien der Vorschulkinder ein gemeinsames Frühstück statt. Und dann war DER Moment gekommen. Gemeinsam wurde das Lied „Ade du schöne Kindergartenzeit“ angestimmt. Alle Spatzenvorschulkinder bekamen einen gefüllten Rucksack vom Kinderhaus zum Abschied und durften aus dem Kindergarten rutschen. Ab geht's in die Schule und ein neuer Lebensabschnitt beginnt. Alles Gute liebe Spatzenvorschulkinder...

Andrea Plößl



ROMA Raffstoren
Tageslicht
stufenlos lenken.

roma

ROLLLADEN
RAFFSTOREN
TEXTILSCREENS



Wir beraten Sie gern:

Meisterbetrieb

Christoph Trenkler GmbH

Ulrichstraße 5 · 85560 Ebersberg
Tel. 08092/2994 · Fax 08092/25843
www.rollladen-trenkler.de
info@rollladen-trenkler.de



Wohnen beginnt vor dem Fenster.

www.roma.de

Impressum

Herausgeber:

Markt Kirchseeon,
Rathausstr. 1, 85614 Kirchseeon
Telefon: 0 80 91 / 5 52-0,
Telefax: 0 80 91 / 5 52-18
E-Mail: info@kirchseeon.de
Web: www.kirchseeon.de

Verantwortlicher Redakteur:

Jan Paepflow, Erster Bürger-
meister,
Markt Kirchseeon

Redaktion:

Anja Germeck, Markt Kirchseeon,
Telefon: 0 80 91 / 5 52-19
E-Mail: kirchseeon-aktuell@kirchseeon.de

Auflage: 4.800 Stück

Erscheinungsweise: monatlich

Verteilungsart: durch eigene
Austräger

Anzeigen und Druckvorstufe:

REBA-VERLAG GmbH,
Amtsgericht München HRB
212899,
Gutenbergstr. 11, 85354 Freising
Telefon: 0 81 61 / 7 87 14 22,
Telefax: 0 81 61 / 7 87 14 23
E-Mail: info@reba-verlag.de,
Web: www.reba-verlag.de

Druck und Verarbeitung:

Druckerei Lanzinger GbR,
Hofmark 11,
84564 Oberbergkirchen

Gedruckt auf Recyclingpapier aus 100% Altpapier, zertifiziert mit dem Blauen Engel und dem EU Ecolabel. Zusätzlich ist die Produktion klimaneutral.

Die Redaktion behält sich Kürzungen der eingereichten Texte und die Auswahl der Fotos vor. Alle nicht gekennzeichneten Fotos sind von der Redaktion erstellt. Namentlich gekennzeichnete Beiträge geben die Meinung des Verfassers wieder. Für den Inhalt der Anzeigen wird keine Haftung übernommen und diese geben auch nicht die Meinung des Marktes Kirchseeon und der Redaktion wieder. Nachdruck, Reproduktion und Vervielfältigung von Fotos und Anzeigen aus dem Gemeindeblatt – auch auszugsweise – sind verboten. Das Gemeindeblatt „Kirchseeon aktuell“ ist ein Druckerzeugnis im Sinne des Presserechts und kein offizielles Amtsblatt.

Titelbild: Jarmila Hajek

Redaktionsschluss:

jeweils am 10. des Vormonats, Änderungen siehe Seite 3



JOHANNITER

Abschied für die Vorschulkinder

Ende Juni durften unsere 18 Vorschulkinder einen Vormittag in der Klasse von Frau Bachhuber sein. Sie lauschten gebannt der Geschichte vom Löwen, der nicht schreiben konnte. Danach haben alle Vorschulkinder mit den Schulkindern einen Löwen gestaltet.

Der Vorschul Ausflug führte die Kinder mit der S-Bahn nach Eglharting und von dort ging es zu Fuß durch den Wald zum Pöringer Waldspielplatz. Während des Fußmarsches beobachteten die Kinder Schmetterlinge und Insekten. Nachdem sich die Kinder ausgiebig mit Wasser und Sand ausgetobt hatten, gab es zum Mittagessen im Freien Wiener, Brezen und Ketchup. Es war ein gelungener Ausflug!

Für den Schulanfang wurden natürlich die Schultüten gebastelt, die Kinder haben sich tolle Motive ausgesucht und am Abschiedsfest eine Schultütenshow vorgeführt. Nach einem gemeinsamen Abendessen mit selbst gebackener Pizza und so man-

cher Überraschungsaktion durften sich die Kinder noch ein Eis in der Eisdiele gönnen. Zum Schluss wurden die Kinder „aus dem Haus geschmissen“ und von ihren Eltern in Empfang genommen.



Für die Vorschulkinder heißt es nun Abschied nehmen vom Kindergarten. Wir wünschen Euch alles Gute und viel Freude in der Schule! Am Kinderfest am 22.07. haben wir uns sehr über so viel Treiben an unserem Stand gefreut. Das Farberad drehte sich ohne Unterlass und Leberkassemeln und Sorbet waren in kürzester Zeit ausverkauft.

Wir wünschen allen schöne Ferien!

*Kathrin Leicht,
Elternbeirat*

Wir suchen Verstärkung!

Werbefinanzierte Publikationen wie z.B. Bürgerjournale und Gemeindeblätter erfreuen sich großer Beliebtheit. Durch zunehmenden Bedarf suchen wir zum nächstmöglichen Zeitpunkt einen

Anzeigenberater (m/w/d)

Aufgabengebiet:

- ✓ Betreuung bestehender Anzeigenkunden
- ✓ Neukundenakquise

Ihr Profil

- ✓ Kommunikationsgeschick
- ✓ Freude im Umgang mit Menschen
- ✓ Erstellen von Angeboten für Anzeigen

Es erwarten Sie

- ✓ interessante Produkte
- ✓ ein starker Partner an Ihrer Seite
- ✓ leistungsbezogene, gute Bezahlung

REBA-VERLAG GmbH · Fachverlag für kommunale Bürgerinformationsbroschüren und Bürgerjournale

REBA-VERLAG GmbH, Gutenbergstr. 11, 85354 Freising
reinbacher@reba-verlag.de, www.reba-verlag.de

Dr. SUSANNE MARKMILLER Rechtsanwältin



Zivilrecht | Immobilienrecht | Erbrecht

Dr. Susanne Markmiller - Rechtsanwältin

Fachanwältin für Erbrecht, Miet- & Wohnungseigentumsrecht

Bucher Str. 2
85614 Eglharting

kanzlei@ra-markmiller.de
www.ra-markmiller.de

Telefon: 08091-6178937

Termine nach Vereinbarung.



Reitunterricht für Kinder ab 8 Jahren, Jugendliche und Erwachsene

Voltigieren für Kinder ab 6 Jahren

Therapeutisches Reiten

Wir sind eine vom Deutschen Kuratorium für Therapeutisches Reiten anerkannte Einrichtung.

Mitterweg 31 • 85617 Aßling
E-Mail: info@rvts.de
Mobil: 0172 / 8670000



„Älter werden mit leichtem Gepäck“ Auftaktveranstaltung zu den Seniorethementagen „Was uns bewegt“ 2023

KBW Ebersberg in Kooperation mit dem Team Demografie des Landratsamtes Ebersberg, dem Amt für Ernährung, Landwirtschaft und Forsten, dem Caritas-Zentrum Ebersberg, der Seniorensorge sowie der Gesundheitsregion plus

Vom 29. September bis 13. Oktober 2023 finden im Landkreis Ebersberg die Seniorethementage unter dem Motto „Was uns bewegt“ statt. Die Veranstaltungsreihe mit zahlreichen Vorträgen, Workshops und Aktionen wird vom diesjährigen Schirmherrn Herrn Walter Brilmayer, stellvertretender Landrat und ehemaliger Bürgermeister von Ebersberg, eröffnet.

Im Rahmen der Auftaktveranstaltung am Donnerstag, den 28.09.2023 von 19.00–21.30 Uhr im Hermann-Beham-Saal des Landratsamtes Ebersberg, Eichthalstr. 5, spricht der Theologe und Journalist Werner Tiki Küstenmacher übers „Älter werden mit leichtem Gepäck“. Der Weltbestseller-Autor („simplify your life“) gibt in seinem mit Zeichnungen untermalten Vortrag viele praktische Tipps, wie man sich frühzeitig auf ein glückliches Leben im Alter



© KBW EBE

vorbereiten kann. Denn das Leben nicht mehr als ansteigende Linie zu erleben, muss kein Verlust sein: es wird einfacher! Die musikalische Begleitung durch „One-and-a-half-man“ sowie ein kleiner Snack mit der Möglichkeit zum Plaudern und gegenseitigem Austausch runden den Abend ab.

Die Teilnahme ist kostenfrei. Eine Anmeldung ist bis zum 22.09.2023 online unter www.kbw-ebersberg.de, per E-Mail an info@kbw-ebersberg.de oder telefonisch unter 0 80 92 / 85 07 90 möglich.

Für Rückfragen steht die Geschäftsstelle des Kath. Kreisbildungswerk Ebersberg gern unter Telefon 0 80 92 / 85 07 90 zur Verfügung. Das gesamte Programm der Seniorethementage 2023 steht unter www.kbw-ebersberg.de/projekte/seniorethementage bereit.

KBW Ebersberg e.V.
Pfarrer-Bauer-Str. 5
85560 Ebersberg



© goodluz - stock.adobe.com

Wie der heilige Sankt Ägidius gezeigt hat:

Wunden können ein Zeichen großer Tugend sein.



Rund um die Uhr für Sie da:
Grafring - Bhf 08092 - 862 78 00
Grafring 08092 - 23 27 70
Poing 08121 - 257 50 30
Vaterstetten 08106 - 303 50 10
Zorneding 08106 - 379 72 70

Bestattungen
Imhoff

www.bestattungen-imhoff.de

Ihr ambulanter Pflegedienst in Kirchseon



Nachbarschaftshilfe Kirchseon e.V.

Schulgasse 2
 85614 Kirchseon

Tel.: 08091 / 4050
 Fax: 08091 / 6452
 E-Mail: nhk@gmx.info
www.nhk-kirchseon.bayern

Hilfsangebote für Senioren in der Gemeinde Kirchseon

Es gibt schon diverse Hilfsangebote für unsere Senioren in unserer Gemeinde.

Das „mobile Einkaufswagerl“ fährt sie zum Einkaufen im Gemeindegebiet und holt sie zu einem vereinbarten Zeitpunkt wieder ab und bringt sie nach Hause.

Anmeldung erfolgt über die Abteilung Soziales im Rathaus.

Wenn Sie Beratung oder Hilfe rund um das Thema Pflege benötigen, können Sie jederzeit einen Termin bei Natalie Katholing (Senioren- u. Behindertenbeauftragte) vereinbaren.

Sind Sie berechtigt Lebensmittel im Schlaraffenland zu bekommen und sind aus körperlichen Gründen nicht in der Lage die Lebensmittel selbst abzuholen?

Dann melden Sie sich bitte bei der Seniorenbeauftragten und es besteht dann die Möglichkeit einer Anlieferung nach Hause.

Des Weiteren suchen wir Mitglieder vom Arbeitskreis Senioren immer weitere Interessierte, welche sich für die Senioren von Kirchseon engagieren wollen.

Bitte ganz unkompliziert bei unserer Seniorenbeauftragten melden, wir freuen uns!

Natalie Katholing

Sollten Sie Fragen haben oder Hilfe benötigen, wir helfen Ihnen gerne!

Ansprechpartner:
Markt Kirchseon, Rainer Schott: 08091/552-32

Behinderten- & Seniorenbeauftragte im Markt Kirchseon
Telefonische Beratung oder persönliche Sprechstunde
nach Terminvereinbarung



Sie erreichen die Seniorenbeauftragte Natalie Katholing unter
Tel. 0 80 91 / 552 - 521 oder E-Mail: **Natalie.Katholing@gmx.de**

Behindertenbeauftragte Natalie Katholing unter E-Mail:
Natalie.Katholing@gmx.de oder
behindertenbeauftragte@kirchseon.de

Ihr Arbeitskreis für Senioren

HNH Rechtsanwaltskanzlei

Ihre Rechtsanwaltskanzlei in Grafing und Umgebung. Seit 1976 mit gründlichen Kenntnissen der örtlichen Gegebenheiten.

Friedhelm Haenisch
Rechtsanwalt

Dr. Kirsten Nießen
Rechtsanwältin
FA Familienrecht

Florian Haenisch
Rechtsanwalt
FA Erbrecht
FA Familienrecht

Erbrecht · Familienrecht · Allgemeines Zivilrecht

Marktplatz 22
85567 Grafing

T 0 80 92 - 3 10 25
F 0 80 92 - 53 27

www.erbrecht-ebersberg.de
Rechtsanwaelte@Haenisch-Niessen.de



AWO Seniorenstube

Die AWO-Seniorenstube ist

**jeden Freitag ab 14.00 Uhr
im Café zam,**

Münchner Straße 8, Kirchseon
geöffnet.

Nichtmitglieder sind ebenfalls
herzlich willkommen!

Brigitte Kreppel



Franke Naturstein
GmbH

**Grabmal-
ausstellungen
immer frei
zugänglich!**



Grabsteine • Inschriften • Renovierungen

www.frankenaturstein.de  **info@frankenaturstein.de**

Benedikt-Lutz-Str. 3
83543 Rott a. Inn
Tel.: 08039 - 2413

Ellmosener Str. 19a
83043 Bad Aibling
Tel.: 08061 - 9393252

Von-der-Tann-Str. 4
84478 Waldkraiburg
Tel.: 08638 - 4146

Am Herder 6
83512 Wasserburg
Tel.: 08071 - 3943



Rathausstraße 1, 85614 Kirchseeon
Tel. 0 80 91 / 5 52-40
buecherei@kirchseeon.de
www.kirchseeon.de/buch

Unsere Öffnungszeiten

Montag	10–12 Uhr	Donnerstag	16–19 Uhr
	15–18 Uhr	Freitag	10–12 Uhr
Mittwoch	10–12 Uhr	Samstag	10–12 Uhr
	15–18 Uhr		

Bücher und Zeitschriften machen
nicht gut oder schlecht, aber besser
oder schlechter machen sie doch.

Jean Paul, deutscher Schriftsteller,
1763 – 1825



© cirodelia- stock.adobe.com

Ideal für den Urlaub (aber nicht nur)

„Bibliothek to go“? Sie wollen unsere großen Onlineangebote nutzen und für die Anmeldung nicht extra in die Bücherei kommen? Dann melden Sie sich doch einfach kontaktlos an.

Mehr dazu unter: www.kirchseeon.de/buch

[Kontakt](#) | [Öffnungszeiten](#) | [Anmeldung und Gebühren](#) | [Fernleihe](#) | [BNE](#) | [Spenden](#)

Anmeldung und Gebühren

1. Neuanmeldung

Wir bieten auch eine Online-Anmeldung an, bei der Sie nicht persönlich vorbeikommen brauchen.

Bitte beachten Sie, dass die Freischaltung erst durch das Büchereiteam erfolgen muss.

Kontaktlose Registrierung

Streamen ist umweltfreundlicher als einen Film auf DVD oder BluRay zu schauen – stimmt das?

Viele von uns nutzen sehr gerne und immer häufiger Streaming-Dienste. Weil's halt so bequem ist. Doch damit wir Filme, Serien oder Dokus streamen können, müssen die Daten erst einmal auf Servern gelagert werden, und diese benötigen richtig viel Energie. Aber natürlich haben auch DVDs und BluRays erhebliche Nachteile: ihre Herstellung verbraucht wertvolle Ressourcen, dazu kommen die Plastikhüllen, die zum Verkauf noch in eine Plastikfolie eingeschweißt werden.

Na, und dann müssen die Silberlinge ja noch in verschiedenste Lager oder zum Händler transportiert werden.

Fest steht: Weder netflixen noch der Kauf einer DVD sind ökologisch. Doch je häufiger ein Film angeguckt wird, desto mehr spricht für die DVD oder BluRay. Sie wurde nur einmal produziert und kann beliebig oft angesehen werden. Beim Streaming fällt dagegen jedes Mal wieder der gleiche CO2-Ausstoß an.



Unser Tipp: Radeln oder spazieren Sie zur Gemeindebücherei Kirchseeon, genießen Sie dort die Ruhe, den Ausblick und leihen Sie sich dann einen Film aus. **Das ist nachhaltiges Handeln.**

Das Team der Bücherei hat deshalb jede Menge neue Filme für Sie gesucht:

Da kommt noch was – Mittagsstunde – Unterleuten – Das zerrissene Dorf – À la carte! Freiheit geht durch den Magen – Fortsetzung von Avatar: The Way of Water – Cliff Walkers – Close – A hero: Die verlorene Ehre des Herrn Solitani – Im Westen nichts Neues – Der Nachname – Wie im echten Leben – Acht Berge – Amsterdam – Glück auf einer Skala von 1 bis

10 – Mrs. Harris und ein Kleid von Dior – The Son – Was man von hier aus sehen kann und viele mehr ...

... über 600 Filme stehen für Sie zur Auswahl.



Einen schönen neunten Jahresmonat wünscht das Team der Bücherei.

Die Gemeindebücherei Kirchseeon – alle Vorteile auf einen Blick:

Kostenlos lesen, hören, sehen:

17.921 Medien direkt vor Ort in der Bücherei

über 70.000 Medien

in der Onleihe

Leo-Süd:

www.leo-sued.de



filmfreund, eine tolle Alternative zu kommerziellen Streamingdiensten und den Mediatheken der Fernsehsender:

<https://kirchseeon.filmfreund.de/de/home>

Eine angenehme Atmosphäre, schöne Gespräche, ...

Das neue Programmheft der vhs & Highlights im September

Das neue Programmheft der vhs für das Herbst-/Wintersemester 2023/24 ist jetzt verfügbar – als Printausgabe & online! Vor dem offiziellen Semesterstart im Oktober finden Sie aber auch im September schon viele Highlightkurse.

vhs-Highlights – September

Ebersberg – Erste-Hilfe-Grundlehrgang, in Kooperation mit dem Malteser Hilfsdienst

Mi, 06. September, 09.00 – 17.00 Uhr, vhs, Dr.-Wintrich-Str. 3, 403

Ebersberg – Tablet Seminar für Einsteiger*innen. Die digitale Reise beginnt

Mi, 13. September, 14.00 – 16.00 Uhr, vhs, EDV-Raum, Bahnhofstr. 13a

Online – Das VHS-Ringgespräch – Politik für alle

Do, 14. September, 19.00 – 20.30 Uhr, Online

Ebersberg – Impulsabend „Acht-same Wege“

Do, 14. September, 18.00 – 21.00 Uhr, vhs, Dr.-Wintrich-Str. 3, 504

Grafing – Die Landtagswahlen – Alles Wichtige auf einen Blick

Di, 19. September, 18.00 – 19.30 Uhr, vhs, Griesstr. 27, EG

München – Besuch im Bayerischen Landtag zu Gast bei Doris Rauscher, MdL im Bayerischen Landtag

Di, 26. September, 08.00 – 13.30 Uhr, (Treffpunkte für die Busfahrt zum Landtag – s. Website)

Ebersberg - Sorry Genosse – Film-vorführung. Eine (fast) unglaubliche Liebesgeschichte

Mi, 27. September, 20.00 – 21.45 Uhr, Altes Kino, Eberhardstr. 3

Grafing – Einführung in die Gebärdensprache

Mi, 27. September, 18.00 – 21.00 Uhr, vhs, Griesstr. 27, EG

Ebersberg – Nachhaltig. Stadtführung

Do, 28. September, 15.00 – 17.00 Uhr, Rathaus, Marienplatz

Kirchseeon – Français C1 – Conversation

ab Do, 28. September, 15 x donnerstags, 10.35 – 12.05 Uhr, Café zam, Münchner Str. 8

Ebersberg – Schnupperkurs Programmieren

Fr, 29. September, 15.00 – 22.00 Uhr, vhs, EDV-Raum, Bahnhofstr. 13a

Wir freuen uns auf Sie!

Anmeldung zu allen Veranstaltungen unter: www.vhs-grafing.de, E-Mail: info@vhs-grafing.de oder Tel.: 0 80 92 / 81 95-0.

Clara Kühar,
Öffentlichkeitsarbeit

MIT DIR BAUEN WIR MÜNCHEN

WERDE ZUM LOCAL HERO

E. Hönninger

BEWIRB DICH ALS AZUBI

- Beton- und Stahlbetonbauer:in (m/w/d)
- Maurer:in (m/w/d)
- Land- und Baumaschinenmechaniker:in (m/w/d)
- Industriekaufmann:frau (m/w/d)
- Bauzeichner:in (m/w/d)

www.hoenninger.de/karriere

Zukunftssicheres Familienunternehmen | Anspruchsvolle Projekte | In München verwurzelt



2. Kirchseeoner Kinderfest und Veranstaltungshinweis

Am 22.07.2023 fand das 2. Kirchseeoner Kinderfest statt – welch fröhliches Treiben! In diesem Jahr waren auch wir wieder mit dem Mineraliensieben vertreten. Kinder aller Altersgruppen haben bei uns gebuddelt und gesiebt und die gefundenen „Kirchseeoner Nuggets“ (wie ein Vater eines jungen Mineraliensuchers unsere Mineralien nannte) kostenlos mitgenommen. Einige Kinder hatten richtig der Ehrgeiz gepackt, um so viele Mineralien wie möglich zu finden.

In den Gesprächen mit den Kindern konnten wir auch einige an Mineralien interessierte junge Menschen kennen-

lernen. Wer sich über Mineralien näher informieren möchte, kann sich auf der Homepage der in Kirchseeon ansässigen Geolitho Stiftung gGmbH (www.geolitho.eu) umsehen, diese hat auch im Heimatmuseum Kirchseeon eine Vitrine mit schönen Ausstellungsstücken gestaltet. Das Heimatmuseum Kirchseeon befindet sich neben der ATSV-Halle, Sportplatzweg 7 und öffnet an jedem zweiten Sonntag im Monat von 14.00 bis 16.00 Uhr.

Auch dieses Kinderfest war für Kinder über die Gemeindegrenze hinaus ein gelungener Tag. – Danke an die Organisatoren und alle anderen Ausstel-

lern, die dazu beigetragen haben, den Kindern einen schönen Tag zu bereiten. Wir freuen uns schon auf das nächste Jahr!

Veranstaltungshinweis:

Am 30.09.2023 von 14.00 bis ca. 17.00 Uhr findet eine Kirchenführung mit Kreisheimatpfleger Thomas Warg und Robert Bauer zum Thema „Die Wallfahrt des Hl. Sebastian und das Kloster Ebersberg“ statt. Der Treffpunkt ist am Eingang von St. Sebastian in Ebersberg. Alle Interessierten sind herzlich willkommen!

Bianka Dolinsky

Obst- und Gartenbauverein Kirchseeon



Termin im September

Mittwoch, 13. September 2023, 18.00 Uhr

Stammtisch im Gasthof Hamberger
Evtl. mit interessantem Vortrag, näheres dann – aktuell – aus der Lokalpresse

Termin im Oktober

Mittwoch, 11. Oktober 2023, 18.00 Uhr

Stammtisch im Gasthof Hamberger
Mit Vortrag ‚Was die Alten noch wussten und die Jungen wieder interessiert‘, Referent Gartenbauingenieur Thomas Janschek

Bitte geänderten Stammtisch-Tag (nicht mehr der 2. Donnerstag, sondern der 2. Mittwoch im Monat) beachten!

Auch Nichtmitglieder sind herzlich willkommen!

Bitte besuchen Sie auch unsere Homepage:
<http://www.gartenbauverein-kirchseeon.de>

Auskunft erteilt:
Gerda Rothhaupt, 1. Vorsitzende, Hirschenweg 32 a,
85614 Kirchseeon, Telefon 0 80 91 / 21 53,
E-Mail: gerda.rothhaupt@gmx.de

Gerda Rothhaupt



Wir laden ein!

Moor-Exkursion in die Sterntaler Filze mit Klaus Grünebach

Samstag, den 16. September um 14 Uhr (ca. 2h)
Treffpunkt: siehe unten

Ein abwechslungsreicher Ausflug für Jung und Alt und alle, die sich für unsere Moorlandschaften interessieren. Über einen Bohlenweg entdecken wir verschiedene Stationen und können uns in der Hängematte, die zum Wolkenbeobachten einlädt, ausruhen.

Brotzeit und Ferngläser nicht vergessen!



Parkplatz Sterntaler Filze,

Google Maps + Code: **Q2GR+CF Bad Feilnbach**

Nur mit Anmeldung bei Beate Kiss 0157 35548686, beate.kiss@gmx.de!

Zum Schutz der Umwelt versuchen wir Fahrgemeinschaften zu bilden.

Über viele Teilnehmer freut sich Ihr Bund Naturschutz Kirchseeon.

V.i.S.d.P.: Beate Kiss, Bucher Straße 35, 85614 Kirchseeon



Wir suchen EUCH!

Ab September ist es wieder so weit, die Pfadfinder Kirchseeon nehmen zum Schuljahresbeginn neue Mitglieder auf.

Wenn Ihr im Alter von 6–18 Jahren seid, gerne Zeit draußen verbringt und Freude daran habt, Abenteuer mit Gleichaltrigen zu verbringen, dann seid Ihr genau richtig bei uns. Es sind alle herzlich willkommen, egal ob groß oder klein, Mädchen oder Junge. Wenn Ihr bislang noch nichts mit den Pfadfindern zu tun hattet, so sollte Euch das von einer Schnupperstunde und anschließender Anmeldung bei den Pfadfindern nicht abhalten. Als Quereinsteiger, auch in höheren Altersstufen, gelingt die Integration gut.

In wöchentlichen Gruppenstunden treffen sich die Kinder und Jugendlichen, spielen Spiele, lernen Pfadfindertechniken und verwirklichen kleine Projekte. Außerdem

fahren wir in den Sommerferien immer für eine Woche in ein Zeltlager. Zwischendurch gibt es zusätzlich einige Veranstaltungen, bei denen man andere Pfadfinder kennenlernt und einfach eine coole Zeit verbringt. Ob es das Lieder singen am Lagerfeuerabend oder das Freizeiterlebnis auch mal ohne Eltern ist – für jeden ist etwas dabei. Seid Ihr interessiert? Dann tragt Euch gleich auf unserer Webseite im Elternbereich in die Warteliste ein (dpsg-kirchseeon.de/warteliste).

Falls Ihr noch Fragen habt, meldet euch gerne bei unseren Vorständen:

E-Mail: stavos@dpsg-kirchseeon.de

Wir freuen uns schon auf Euch.
Bis bald und gut Pfad!

Chiara Dimai

**Sauber
g'spart!**

**Gas, Ökostrom und
Wärme von
Energie Südbayern.**

www.esb.de

ESB
ENERGIE SÜDBAYERN

© Martin Bolle





KACHELÖFEN · KAMINE
JOSEF GAR KG
85567 GRAFING
KACHELOFEN-REPARATUREN

**Alte Feuerstätten
austauschen –
mit umweltgerechter
Technik heizen**

TEL. 0 80 92-45 41 ODER
MOBIL 01 71-3 64 48 20
WWW.KACHELOEFEN-GAR.DE



© LEDA Werk

!!!Bitte vormerken!!!



**Kirchseeon Aktuell
Redaktionsschluss**

für die Oktober-Ausgabe

vorgezogen: Donnerstag, 07.09.2023

Patrick Tresch und
Robert Swatosch
(Immobilienmakler)



**Wir verkaufen
Ihre Immobilie.**

Lassen Sie sich von uns beraten:

Immobiliencenter Ebersberg
Marienplatz 10
85560 Ebersberg

Telefon 089 23801 3251
immobiliencenter-ebersberg@kskmse.de
www.kskmse.de/immobilien

Weil's um mehr als Geld geht.



Kreissparkasse
München Starnberg
Ebersberg

Schach im Wandel: Vom „Spiel der Könige“ zum Damenendspiel

Seit das Schachspiel vor ca.1500 Jahren in Indien erfunden wurde, hat es sich nicht nur geographisch auf der ganzen Welt verbreitet, sondern auch den gesellschaftlichen Wandel begleitet. Vom „Spiel der Könige“ fand es in der Neuzeit seinen Weg über die Salons des gehobenen Bürgertums in die Wirtshäuser, Vereinsheime und Schulen. Schach ist inzwischen ein demokratisches Spiel, das alle gesellschaftlichen Gruppen und Generationen im wahrsten Sinne des Wortes „an einem Tisch“ zusammenbringt. Diese Möglichkeit gilt es zu nutzen, um Diskriminierungen und ein besonders auffälliges Ungleichgewicht abzubauen: Obwohl die Dame seit Ende des 15. Jahrhunderts die stärkste Figur im Schach ist, sind Frauen hier immer noch zahlenmäßig weit unterrepräsentiert. Der Wandel braucht Zeit, ist aber längst im Gang, auch bei uns: Seit es beim Schachturnier „Kirchseeon-Open“ 2016 erstmals Pokale für die besten Damen gab, hat die Anzahl weiblicher Teilnehmerinnen deutlich zugenommen. Dabei brauchen die besten von ihnen den Damenpokal gar nicht, um aufs Siegespodium zu kommen – weil sie sich auch in höher dotierten Preiskategorien gegen die zahlreiche männliche Konkurrenz durchsetzen und sogar um den Turniersieg mitspielen. So erreichte beim Kirchseeoner A-Open im Juli 2023 die FIDE-Meisterin Zhuoling Li aus Stuttgart durch ein Remis gegen den Turniersieger und Liechtensteiner Landesmeister Markus Krieger den 2.Platz. Im B-Open erzielte die 17jährige Selina Racky aus Rosenheim mit 3,5 von 5 Punkten und Platz 8 ein Spitzenresultat und erhielt den Pokal der besten U18-Jugendlichen (m/w). Wegen des Doppelpreisverbots wurde deshalb der Damenpreis jeweils an die nächstplatzierte Teilnehmerin weitergereicht. Ebenso im B-Open der Pokal der besten weiblichen U18-Spielerin, den dadurch Dilara Öztürk aus Nürnberg gewann, und der Pokal der besten Seniorin, der an Sonja Naumann (2. Vorsitzende des SC Kirchseeon) ging. Durchaus wegweisend landete Sonja in der zweiten Runde in einer Stellung, die in der Schachliteratur als besonders schwieriges „Damenendspiel“ bekannt ist. Es endete zwar Remis, doch von der anschließenden Analyse im Verein profitierte der gesamte Schachclub Kirchseeon.

Dieser trifft sich zum offenen Spielabend jeden Dienstag ab 19.30 Uhr im „Café zam“, Münchner Str. 8, sowie zum Jugendtraining ab 18 Uhr (Tel. 01 76 / 70 99 11 53).

Insbesondere Damen jeder Spielstärke sind hier herzlich willkommen!

Christian Langer



Mit der Trambahn zum Falkner nach Haging

Bevor es in die verdiente Sommerpause ging, haben die Trachtler noch gemeinsame Zeit verbracht. Mitte Juli ging es mit der S-Bahn nach München. Und womit kann man sich die Stadt am bequemsten ansehen? Natürlich mit einer Trambahnfahrt. Hierfür hat der

Verein eine Tram nur für sich gebucht und auch entsprechend dekoriert. Mit dem sehr netten Fahrer Andi und den geballten Kenntnissen von Gerhard Übelacker, besser bekannt als Tschises, der unserer Reiseführerin Bettina fleißig eingeflüstert hat, ging es quer durch München an die schönsten Plätze. Während der Fahrt konnte man schon gekühlte Getränke zu sich nehmen, was bei dem schönen Wetter, mit welchem sich München präsentiert hat, richtig gutgetan hat. An der Grosshesseloher Brücke gabs dann bayrische Brotzeit in Form von Weisswurst, Wiener und Brezn. Weiter ging es über den Effnerplatz auch noch an den Olympiapark. Hier hat sich seit 1972 einiges verändert. So war die ganze Fahrt ziemlich kurzweilig und die Mitglieder machten sich nach vier Stunden wieder in Richtung Kirchseeon auf.

Ende Juli noch einen speziellen Termin. Nachdem schon 2019 die Vögel vom Falkner in Haging besucht wurden, konnte nun wieder ein Besuch vereinbart werden. Tobias und Kathrin erzählten Interessantes über die bayrischen Greifvögel und zeigten im Anschluss auch, wie sie mit den Vögeln arbeiten. Faszinierend, wie Adler, Busard, Falken und Milan aber auch Eulen und Uhus nur knapp über den Köpfen der Zuschauer teilweise nahezu lautlos gleiten. Nach der Vorführung traf man sich noch im JEK zum gemeinsamen Grillen.

Nach den Sommerferien geht es wieder weiter, denn es steht die nächste Nikolausfeier an und die muss gut vorbereitet sein.

*Ingrid Scharl Pressewartin
H.u.G.T.E.V. Seetaler Kirchseeon e.V.
gegr. 1920*

Nach den Sommerferien starten unsere neuen Kurse – Komm vorbei!

Wir freuen uns immer über Interessierte und Zuwachs. Vorkenntnisse oder Trachtenkleidung zu besitzen ist nicht nötig – Interesse, Spaß und Freude mitbringen auf jeden Fall! Keine Sorge, Du musst nicht gleich Mitglied beim Verein werden!

Wir freuen uns auf Dich!

Infos unter:
www.seetaler-kirchseeon.de

Für die Jugendlichen und kloana Wolperdinger hatten die Jugendleiter



Rückblick Jugendmeisterschaft und Sommerfest

Am 22.07. haben wir unser allseits beliebtes Sommerfest am Falkenberg gefeiert. Dass unser Verein stetig wächst, haben wir auch an der diesjährigen Teilnehmerzahl festgestellt. Bei traumhaftem Sommerwetter haben über 80 Mitglieder jeder Altersgruppe ab dem frühen Abend den Weg in unser Festzelt gefunden! Doch der Reihe nach: Der Tag hat bereits um 9 Uhr mit unserem Halbfinale der U12 & U15 begonnen. Im Halbfinale der U12 standen sich Rian Preuss vs. Olivia Petrasova, sowie Larissa Franz vs. Vincent Wagner gegenüber. Nach zwei spannenden Partien standen mit Rian und Vincent die beiden Finalisten fest. Nach einem umkämpften und hochklassigen Match sicherte sich Vincent die Vereinsmeisterschaft der U12. Die Halbfinale der U15 spielten Max Regul vs. Amy Weber sowie das Brüderpaar Tim vs. Felix Rihm. Auch hier wurde den Zu-

schauern großartiges Tennis geboten. Das Finale bestritten dann Felix gegen Max. Mittlerweile war es schon Nachmittag, so konnte ein weiteres hochklassiges Finale bei Kaffee und Kuchen genossen werden. Die U15 Meisterschaft ging nach zwei intensiven Sätzen an Felix. Neben den Meisterschaften wurde auch unseren jüngsten Mitgliedern ein Kinder-Spaßturnier sowie eine Tennisolympiade angeboten. Beides wurde mit viel Spaß und Ehrgeiz wahrgenommen. Die verdiente Siegerehrung mit Medaillen und Pokalen fand dann am Abend statt, bevor alle Teilnehmer mit Schmankerl vom Grill, selbstgemachten Salaten und dem ein oder anderen Kaltgetränk versorgt wurden. So fand ein toller sportlicher Tag seinen Abschluss mit einer Feier, die uns noch lange in Gedanken bleiben wird. Schon jetzt freuen wir uns auf das nächste Jahr!



Fotos © privat

Hinweis der Redaktion Anzeigen unterscheiden sich durch Kennzeichnung vom redaktionellen Inhalt. Die Redaktion hat keinen Einfluss auf deren Veröffentlichung. Der Inhalt spiegelt ausschließlich die Meinung des Auftraggebers wieder und unterliegt nicht den allgemeinen Grundsätzen journalistischer Sorgfaltspflicht.

Anzeige



Aus der Präsentation des Gutachterbüros Bockermann Fritze Ingenieur Consult GmbH: 23.300 Fahrzeuge werden im Jahr 2035 über die B 304 täglich fahren und selbst innerorts steigt die Zahl der Fahrzeugbewegungen deutlich an. Allein 8.480 Fahrzeuge sind an der Bahnüberführung zu erwarten.

© Büro Bockermann Fritze Ingenieur Consult GmbH

BILDEN SIE SICH IHRE MEINUNG ZUM BÜRGERENTSCHEID AM 8.OKT.

MEHR VERKEHR, NOCH MEHR PROBLEME!

Ob die Staus noch weiter zunehmen, ob in Kirchseeons Anwohnerstraßen bald Verkehr wie auf einer Bundesstraße herrscht und Baustellenfahrzeuge zusätzlich nerven, hängt auch davon ab, wie der Bürgerentscheid am 8.Oktober in Kirchseeon ausgeht. Wir bitten Sie bereits heute, sich objektiv zu informieren und beantragen Sie gegebenenfalls Briefwahl. Jede Stimme zählt! Fest steht, daß die Erschließung vom und zum Bahnschwellenwerksgelände ausschließlich über innerörtliche Zufahrtsstraßen erfolgen wird. Eine Ortsumfahrung, wie im Frühsommer angeregt, wird es in den nächsten 20 Jahren nicht geben. Dies stellte sich nach einem Vortrag des Straßenbauamtes am 14. Juli in der ATSV-Halle heraus.

Eine besonders starke Verkehrszunahme sehen die Gutachter des Büros Bockermann Fritze Ingenieur Consult GmbH für die Wasserburger Straße, für die Münchner Straße, Werkstraße und die westliche Zufahrtsachse um die Karl-Birkmaier-Straße. So sollen laut Gutachter bis 2035 täglich 3.200 Fahrzeuge durch die Werkstraße rollen, in der Wasserburger befürchtet man 4.900 Fahrzeuge und auf der B304 werden laut Hochrechnung täglich 23.410 Fahrzeuge erwartet. Schließlich werden die 3.000 künftigen Bewohner einer Siedlung auf dem Iveco-Gelände nicht ausschließlich die S-Bahn nutzen. Das neue Nadelöhr wird die Brücke über die Bahn. Dort sind laut Prognose 8.480 Fahrzeugbewegungen täglich zu erwarten. Laut Angaben von Daniel Drachenberg (Straßenbauamt Rosenheim) wird eine durchschnittliche Bundesstraße lediglich von täglich etwa 8.000 Fahrzeugen frequentiert! Für die Schüler wird der Weg zum Gymnasium beim Queren der Moosacher Strasse deutlich gefährlicher und der morgendliche Stau zur Herausforderung für alle.

Wer also die Verkehrssituation schon heute als unbefriedigend empfindet, wird nicht auf Besserung hoffen dürfen. Noch aussichtsloser die Entwicklung für Pendler. Bereits aktuell muß man nach 7.00 Uhr morgens Richtung München 20 Minuten Stau einkalkulieren. Etwa 7.000 zusätzliche Fahrzeugbewegungen auf der B304 sind durch den Zuzug von 3.000 Personen zu erwarten. Ob sich die Fahrzeuge Richtung Autobahnauffahrt Haar künftig bereits vor Zorneding stauen, wurde in den Verkehrsgutachten nicht untersucht.

Für das Projekt Pluspunkte zu finden fällt uns ausgesprochen schwer, zumal auch die Sanierung des Geländes längst nicht den finalen Befreiungsschlag von der Giftlast bringt. Massiv vergiftete Bereiche sollen einbetoniert werden und darauf Parkflächen entstehen. Die übrigen Bereiche werden teils bis 10 Meter Tiefe ausgekoffert und der Boden aufbereitet. ECE schreibt in einer Anzeige auf der 4. Umschlagseite von Kirchseeon Aktuell vom 1. August "Wir werden das ehemalige Bahnschwellenwerk dekontaminieren..." Würde man wirklich umfassend "dekontaminieren" bliebe wenig Geld für Wohnbebauung übrig, denn die Erde ist teils bis 30 m Tiefe vergiftet.

Wir bitten Sie als Kirchseeoner Bürger die Abstimmung zu nutzen und beim Bürgerentscheid durch Ihre Stimme das Projekt zu bewerten, das in erster Linie einem nutzt: Dem Investor.

PS: Bereits im Juli gab es anonyme Flugblätter gegen das Projekt, die mit unserem Verein in Verbindung gebracht wurden. Wir möchten ausdrücklich darauf verweisen, dass wir unsere Meinung grundsätzlich deutlich mit Quellenangaben vertreten und nie anonym!



Inhaltlich Verantwortlich:

Schutz des Kirchseeoner Südens e.V. / www.schutzdeskirchseeonersuedens.de
Vertreten durch Elisabeth Reis / Andreas Scherer
Ilching 13 a | 85614 Kirchseeon | kontakt@schutzdeskirchseeonersuedens.de

Hinweis der Redaktion Anzeigen unterscheiden sich durch Kennzeichnung vom redaktionellen Inhalt. Die Redaktion hat keinen Einfluss auf deren Veröffentlichung. Der Inhalt spiegelt ausschließlich die Meinung des Auftraggebers wieder und unterliegt nicht den allgemeinen Grundsätzen journalistischer Sorgfaltspflicht.

Anzeige

Ratsbegehren: Wir sagen Ja!

Liebe Mitbürgerinnen und Mitbürger,

wir alle waren eingeladen, an den von der Gemeinde initiierten und sehr transparent gestalteten 13 Arbeitsgruppen teilzunehmen. Wir Unterzeichner haben diese Möglichkeit wie viele andere genutzt und uns mit eigenen Ideen in den Planungsprozess eingebracht. Um es klar zu sagen: Wir sind davon überzeugt, dass die geplante Entwicklung einen qualitativ hochwertigen Ortsteil von Kirchseeon entstehen lässt und werden daher beim Bürgerentscheid am 8. Oktober für die Fortführung der Planung stimmen.

Folgende große Chancen verbinden wir mit der Entwicklung des Areals:

- » Das schwer belastete, abgeriegelte Schwellenwerksgelände wird gem. behördlicher Gutachten und Kontrollen umfänglich saniert und für alle zugänglich gemacht!
- » Es entstehen viele Freizeit- und Erholungsflächen für alle Kirchseeoner!
- » Es wird ein inklusives Quartier mit bezahlbarem Wohnraum für u.a. Familien, Senioren, Auszubildende und Studierende gebaut!
- » Die Bebauung entspricht in Dichte, Größe und Höhe dem bestehenden Charakter auf der gegenüberliegenden Seite der Bahn und wird energetisch sehr hohen Standards entsprechen!
- » Eine Untertunnelung der Gleise verbindet den neuen mit dem alten Ortskern!
- » Ein Ärztehaus, zwei Kitas, eine Schule, Nahversorgung und Gastronomie werden die Grundversorgung verbessern!
- » Für Vereine werden neue Räume entstehen, u.a. für Kultur und Sport!
- » Gewerbeansiedlung wird zusätzliche Gewerbesteuern bedeuten!

Die Chancen sind groß und vielfältig!

Wir sind uns bewusst, dass der Bau von bis zu 1.500 neuen Wohnungen zu mehr Verkehr führen wird. Verkehrsanalysen zeigen aber, dass es durch gezielte Maßnahmen gelingen kann, die Verkehrsströme zu lenken und im Fluss zu halten, u.a. durch eine 30er Zone auf der B304, intelligente Ampeln, Kreisverkehre und Einbahnstraßen. Zudem soll die Stellplatzanzahl deutlich unter der durchschnittlichen Kirchseeons liegen, um die Anzahl der Pkw im Quartier und damit den Quellverkehr zu reduzieren.

Die unmittelbare S-Bahn-Anbindung und ein innovatives Mobilitätskonzept werden dazu führen, dass viele Pendler den ÖPNV, Leihautos und das Fahrrad nutzen. Auf eine Durchgangsstraße im Quartier in Ost-West-Richtung wird weitgehend verzichtet, um eine verkehrsberuhigte Wohnsituation zu schaffen.

Wir Unterzeichner sind in einem langsamen Prozess der Meinungsbildung zu diesem positiven Ergebnis gekommen. Es beruht auf einem Abwägungsprozess, der im Bewusstsein für unsere Verantwortung für die Zukunft Kirchseeons erfolgt. Nicht die nächsten Jahre sind entscheidend, sondern das, was langfristig Gutes entsteht. Die ECE als „Investor“ halten wir für einen sehr guten Partner für Kirchseeon. Sie hat die Erfahrung und Professionalität, um die Bauphase so rücksichtsvoll wie möglich über die Bühne zu bringen.

Uns allen muss klar sein: Wenn das Bahnschwellenareal jetzt nicht entwickelt wird, wird es verseucht und abgeriegelt bleiben.

Es ist eine vielversprechende Chance für Kirchseeon, das Areal gemeinsam mit einem vertrauenswürdigen und kompetenten Investor zu entwickeln.

Der Planungsprozess muss weiter gehen!

Bei dem Bürgerentscheid am 8. Oktober geht es genau darum, dass der Planungsprozess begonnen werden darf und damit die Chancen für Kirchseeon offen gehalten werden. Das ist ein gesetzlich vorgegebenes Bauleit- und Bebauungsplanverfahren.

Dieser ergebnisoffene Prozess dauert voraussichtlich noch mindestens zwei Jahre, in den wir uns auch weiterhin einbringen können. Erst an dessen Ende steht ein Bebauungsplan, auf dessen Basis ein Bauantrag gestellt werden kann, über den dann der Gemeinderat abzustimmen hat.

Wir sind Gemeindemitglieder wie Sie und wünschen, dass Sie mit Ihrem Ja zum Ratsbegehren diese Chancen für Kirchseeon erhalten.

Lex Janssen	Georg Klinker
Karl-Heinz König	Steffen Vogt
Lars Krüger	Ivonne Reimann
Rudolf Milde	Nadine Chamberlain
Klaus Gütermann	Sonja Naumann
Gudrun Klinker	

V.i.S.d.P. Lex Janssen - Schulgasse 2A, 85614 Kirchseeon
E-Mail: lex.janssen@web.de



Evangelische Johanneskirche



Ihre Ansprechpartnerin vor Ort

Pfarrerin Claudia Steuerer-Wünsche

Tel. 01 51 / 46 25 38 62

E-Mail: claudia.steuerer-wuensche@elkb.de

Kontakt zur Kirchengemeinde

Pfarrbüro, Tel. 0 80 92 / 2 04 02

E-Mail: pfarramt.ebersberg@elkb.de

www.ebersberg-evangelisch.de

Evang. Gottesdienste

Evangelische Johanneskirche, Gartenweg 11, Kirchseeon oder wie ausgeschrieben

- Sonntag, 03.09. 09.30 Uhr: Gottesdienst gemeindefeierlich mit Abendmahl – 13. Sonntag nach Trinitatis, Evang. Johanneskirche Kirchseeon mit: Edzard Everts
- Dienstag, 12.09. 09.45 Uhr: Erstklass-Gottesdienst, Evang. Johanneskirche Kirchseeon
- Sonntag, 17.09. 09.30 Uhr: Gottesdienst für dich und mich – 15. Sonntag nach Trinitatis, Evang. Johanneskirche Kirchseeon mit: Ernst Hoff mit Team
- Sonntag, 24.09. 09.30 Uhr: Gottesdienst zur Begrüßung der Konfirmand:innen – 16. Sonntag nach Trinitatis, Evang. Johanneskirche Kirchseeon mit: Edzard Everts & Renate Zorn-Traving
- Sonntag, 08.10. 09.30 Uhr: Gottesdienst mit Abendmahl – 18. Sonntag nach Trinitatis, Evang. Johanneskirche Kirchseeon mit: Claudia Steuerer-Wünsche

Geplante Veranstaltungen in Kirchseeon

Gemeindehaus, Gartenweg 11 oder wie ausgeschrieben

- Montag, 04.09. 14.00 Uhr: Tanzen im Sitzen unter professioneller Leitung von Frau Karin Hoff, Evang. Gemeindehaus, Gartenweg 11, Kirchseeon mit: Ernst Hoff
- 15.00 Uhr: **Seniorencafé** – Literatur im Foyer Evang. Gemeindehaus mit Karin Hoff
- Samstag, 23.09. 20.00 Uhr: Cocktail & Kino „Ticket ins Paradies“
Evang. Gemeindehaus, Gartenweg 11, Kirchseeon mit: Uschi Bittner
- Samstag, 30.09. 18.00 Uhr: Konzert der Reihe „Bach & more“
Evang. Johanneskirche Kirchseeon
- Montag, 02.10. 14.00 Uhr: **Tanzen im Sitzen** unter professioneller Leitung von Frau Karin Hoff und mit Ernst Hoff

Geplante Veranstaltungen in Ebersberg

Evang. Gemeindehaus, Abt-Williram-Str. 90 oder wie ausgeschrieben

- Donnerstag, 14.09. 19.30 Uhr: Gemeindechor, Evang. Gemeindehaus, Abt-Williram-Str. 90, Ebersberg
- Mittwoch, 20.09. 16.00 Uhr: Thematischer Gesprächskreis für Männer (MiG), mit: Walter Reichert
Evang. Gemeindehaus, Abt-Williram-Str. 90, Ebersberg
- Don., 21.09./28.09./05.10
19.30 Uhr: Gemeindechor, Evang. Gemeindehaus, Abt-Williram-Str. 90, Ebersberg

Tanzen im Sitzen und Seniorencafé

Kirchseeon – Und wieder einmal lädt die evangelische Kirchengemeinde wieder alle musikbegeisterten Senioren ein, beim **Tanzen im Sitzen** den Körper und Geist zu aktivieren! Am Montag, 4. September um 14.00 Uhr sind Sie herzlich eingeladen, sich unter professioneller Anleitung von Karin Hoff in Bewegung zu bringen. Ort des Geschehens ist das Evangelische Gemeindehaus in Kirchseeon, Gartenweg 11. Anschließend, gegen 15 Uhr, sind alle Tänzer zur Stärkung des leiblichen Wohls zum **Seniorencafé** ins Foyer des Gemeindehauses eingeladen. Zur geselligen Runde ab 15 Uhr sind natürlich auch alle herzlich willkommen, die vorher nicht am Sitztanz teilgenommen haben. Eine Veranstaltung in Zusammenarbeit mit dem Evang. Bildungswerk (ebw).

Cocktails & Kino

Kirchseeon - „Cocktails & Kino“ gibt es einmal im Monat im evangelischen Gemeindezentrum Kirchseeon, Gartenweg 11. – Gezeigt werden Filme, die zum Nachdenken einladen und manch Alltägliches mit anderen Augen sehen lassen. Am 23. September um 20 Uhr wird der Film „Ticket ins Paradies“ gezeigt. In der romantischen Komödie sind Julia Roberts und George Clooney endlich wieder einmal gemeinsam zu sehen. Ein funkensprühender Gute-Laune-Film mit emotionalen Eskapaden. Beide Schauspieler wurden dafür mit dem Oscar ausgezeichnet. Der Unkostenbeitrag für Eintritt und den 1. Cocktail beträgt € 7,77, Einlass ist ab 19 Uhr.



Pfarrei St. Joseph Kirchseeon

September 2023

Gottesdienste:

- Dienstag, 05.09. 19.00 Uhr: Wortgottesdienst in Buch
Donnerstag, 07.09. 15.30 Uhr: Wortgottesdienst im Altenheim Kirchseeon
Dienstag, 19.09. 19.00 Uhr: Gottesdienst in Kirchseeon-Dorf
Sonntag, 24.09. 10.00 Uhr: Festgottesdienst zum 100+3jährigen Jubiläum der kfd Kirchseeon
Sonntag, 01.10. 10.00 Uhr: Familiengottesdienst zum Erntedankfest in Eglharting, anschl. Frühschoppen im Pfarrheim Eglharting

Kinderdienste:

- Sonntag, 17.09. 09.00 Uhr: Pfarrheim Eglharting

Ein Termin für Kirchseeon stand bei Redaktionsschluss noch nicht fest.
Bitte informieren Sie sich über die Gottesdienststörung.

Seniorenachmittage:

- Dienstag, 05.09. 14.00 Uhr: Pfarrheim Eglharting
Dienstag, 12.09. 14.00 Uhr: Pfarrheim Kirchseeon

Erstkommunion 2024:

Eltern, deren Kinder im kommenden Schuljahr die dritte Klasse besuchen, auswärts zur Schule gehen und in der Pfarrei Kirchseeon die Erstkommunion empfangen möchten, mögen sich bitte beim Kath. Pfarramt melden, Tel. 0 80 91 / 5 60 30, E-Mail: st-joseph.kirchseeon@ebmuc.de.



ORALCHIRURGIE
DR. AMELIE PARVANY

Erfahren. Präzise. Herzlich.

In unserer oralchirurgischen Praxis in Grafing bieten wir Ihnen das gesamte Spektrum der Oralchirurgie. Eine angenehme Atmosphäre ist uns wichtig, damit Sie Ihre Termine entspannt und angstfrei wahrnehmen können. Mit Erfahrung, Präzision und Empathie setzen wir uns für Ihre Gesundheit und Ihr Wohlbefinden ein.

Terminvereinbarungen unter
08092 / 85 25 75 7 oder online
unter www.die-oralchirurgin.com



Dr. med. dent. Amelie Parvany • Fachzahnärztin für Oralchirurgie • Jahnstraße 5 • 85567 Grafing

Veranstungskalender September 2023 (Änderungen vorbehalten)

Tag	Datum	Uhrzeit	Veranstalter	Was	Wo
Mo	04.09.	19.00	Markt Kirchseeon	Marktgemeinderatssitzung	Rathaus, Sitzungsaal Rathausstr. 1, EG
Mi	06.09.	15.00	Parkinson Vereinigung Ebersberg	Vortrag: „Welche Pflegeleistungen stehen mir zu?“	Wirthaus „Zur Landlust“ Baldhamer Str. 99, Vaterstetten
Do	07.09.		Markt Kirchseeon	Rentenberatung, bitte Termin vereinbaren Tel. 0 80 92 / 2 34 42	Rathaus, Rathausstr. 1, Kirchseeon
Do	07.09.	15.00 – 18.00	Markt Kirchseeon	Bürgermeistersprechstunde, bitte unter 0 80 91 / 5 52-19 Termin vereinbaren	Rathaus, 3. OG, Büro des Bürgermeisters
So	10.09.	14.00 – 16.00	Heimatmuseum	Heimatmuseum geöffnet	Sportplatzweg 7, 1.OG, 85614 Kirchseeon
Mo	11.09.	19.00	Markt Kirchseeon	Marktgemeinderatssitzung	Rathaus, Sitzungsaal Rathausstr. 1, EG
Do	14.09.	11.00	Bundesamt für Bevölkerungs- schutz und Katastrophenhilfe	Bundesweiter Warntag	
Do	14.09.	15.00 – 18.00	Markt Kirchseeon	Bürgermeistersprechstunde, bitte unter 0 80 91 / 5 52-19 Termin vereinbaren	Rathaus, 3. OG, Büro des Bürgermeisters
Do	14.09.	19.00	Markt Kirchseeon	Infoveranstaltung zum Ratsbegehren	ATSV Halle, Sportplatzweg 7, Kirchseeon
So	17.09.	08.00 – 15.00	Markt Kirchseeon	Antik- und Trödelmarkt	Edeka-Parkplatz, Westring 5/ B204, Eglharting

VORTRAG: ENERGIE-ABEND nächster Termin: 13.09.2023 und 04.10.2023

Wie optimiere ich
mein Bestandshaus?

- Kann der gute Kessel bleiben?
- Muss ich mein Haus einpacken?
- Lohnt sich Sonnenenergie?
- Welcher Heizungstyp ist für mich am günstigsten?



VORTRAG: ENERGIE-SPAR-ABEND nächster Termin: 20.09.2023 und 11.10.2023

Ich mache mich unabhängiger!

- Energieträger flexibel wählen
- Trinkwasser hygienisch
frisch erwärmen
- Wärmepumpe richtig anbinden
- Sonnenstrom und Wärme effizienter nutzen



Informieren Sie sich auf
unseren Erstberatungsabenden
Wir beginnen um 19.00 Uhr, einfach
online – bequem von zu Hause aus.
Anmeldung unter: Tel 0 80 92/2 49-0
Wildermuthstr. 6 · 85560 Ebersberg



www.wochermaier.de
Bad | Heizung | Solar | BHKW | Service

VORTRAG: ERNEUERBAR & AUTARK ABEND nächster Termin: 27.09.2023 und 22.11.2023

Mit Pellets 100 % unabhängig
von fossilen Energieträgern!

- Kombinierbar mit Sonnenenergie
- Wärme auf Vorrat



VORTRAG: WASSER-ABEND nächster Termin: 25.10.2023 und 20.12.2023

Sauber und sicher: hygienisches
Trinkwasser richtig nutzen und
behandeln. Seidenweiches Perlwasser,
für zarte Haut und geschmeidiges Haar.



VORTRAG: KRAFT-WÄRME-KOPPLUNG nächster Termin: 18.10.2023 und 29.11.2023

Für alle, die mehr Energie
brauchen. Strom, Wärme
und Warmwasser am
Ort des Verbrauchs
selbst machen!



... und wer
Strom erzeugen
kann, besitzt
eine Goldgrube

Veranstaltungskalender September 2023 (Änderungen vorbehalten)

Tag	Datum	Uhrzeit	Veranstalter	Was	Wo
So	24.09.	10.00	KFD	103-Jahr-Feier	Kath. Pfarrheim, Kirchseeon
Do	21.09.	15.00 – 18.00	Markt Kirchseeon	Bürgermeistersprechstunde, bitte unter 0 80 91 / 5 52-19 Termin vereinbaren	Rathaus, 3. OG, Büro des Bürgermeisters
Mi	27.09.	16.00 – 20.00	BRK	Blutspenden	ATSV Halle, Sportplatzweg 7, Kirchseeon
Do	28.09.		Markt Kirchseeon	Rentenberatung, bitte Termin vereinbaren Tel. 0 80 92 / 2 34 42	Rathaus, Rathausstr. 1, Kirchseeon
Do	28.09.	15.00 – 18.00	Markt Kirchseeon	Bürgermeistersprechstunde, bitte unter 0 80 91 / 5 52-19 Termin vereinbaren	Rathaus, 3. OG, Büro des Bürgermeisters
Sa	30.09.	14.00 – 17.00	Heimatkunde-verein	Kirchenführung	Eingang St. Sebastian in Ebersberg


MARKT KIRCHSEEON
Eine starke Gemeinde mit Tradition und Zukunft.

www.kirchseeon.de

Einladung

Bürgerinformation

Geländeentwicklung ehemaliges Bahnschwellenwerk

Do 14.09.
ATSV-Halle

ab 17 Uhr
Infostände
Bürger fragen, Fachleute antworten

ab 19 Uhr
Vortrag:
Sachstand
Ratsbegehren
weiteres Vorgehen

Themen:
Sanierung der Bodenbelastung
Wirtschaftliche Analyse
Lösungsansätze Verkehr
Planungskonzept

Videoübertragung ab 19 Uhr über www.kirchseeon.de

Veranstalter: Markt Kirchseeon Organisorator: Markt Kirchseeon Rathausstraße 1 85614 Kirchseeon Tel: 08091 552-0 Mail: info@kirchseeon.de


MARKT KIRCHSEEON
Eine starke Gemeinde mit Tradition und Zukunft.

www.kirchseeon.de

Eglharting – Westring 5/an der B304

Antik- und Trödelmarkt

So 17.09.
08-15 Uhr

**EDEKA
Parkplatz
Eglharting**

Veranstalter: Markt Kirchseeon Organisorator: Harry Volkwein Tel. 0172-890 25 91

Veranstungskalender Oktober 2023 (Änderungen vorbehalten)

Tag	Datum	Uhrzeit	Veranstalter	Was	Wo
Mi	04.10.	15.00	Parkinson Vereinigung Ebersberg	Aktuelle Forschungstrends	Wirthaus "Zur Landlust" Baldhamer Str. 99, Vaterstetten
Do	05.10.	15.00 – 18.00	Markt Kirchseeon	Bürgermeistersprechstunde, bitte unter 0 80 91 / 5 52-19 Termin vereinbaren	Rathaus, 3. OG, Büro des Bürgermeisters
Do	05.10.	19.00	KFD	Kino- und Cocktailabend	Kath. Pfarrheim, Eglharting
So	08.10.	14.00 – 16.00	Heimatmuseum	Heimatmuseum geöffnet	Sportplatzweg 7, 1.OG, 85614 Kirchseeon
Mo	09.10.	19.00	Markt Kirchseeon	Marktgemeinderatssitzung	Rathaus, Sitzungsaal Rathausstr. 1, EG
Do	12.10.		Markt Kirchseeon	Rentenberatung, bitte Termin vereinbaren Tel. 0 80 92 / 2 34 42	Rathaus, Rathausstr. 1, Kirchseeon
Do	12.10.	15.00 – 18.00	Markt Kirchseeon	Bürgermeistersprechstunde, bitte unter 0 80 91 / 5 52-19 Termin vereinbaren	Rathaus, 3. OG, Büro des Bürgermeisters
Do	19.10.	15.00 – 18.00	Markt Kirchseeon	Bürgermeistersprechstunde, bitte unter 0 80 91 / 5 52-19 Termin vereinbaren	Rathaus, 3. OG, Büro des Bürgermeisters
Sa	21.10.	19.00	Männerchor	Jahreskonzert	ATSV Halle, Sportplatzweg 7, Kirchseeon
Do	26.10.		Markt Kirchseeon	Rentenberatung, bitte Termin vereinbaren Tel. 0 80 92 / 2 34 42	Rathaus, Rathausstr. 1, Kirchseeon
Do	26.10.	15.00 – 18.00	Markt Kirchseeon	Bürgermeistersprechstunde, bitte unter 0 80 91 / 5 52-19 Termin vereinbaren	Rathaus, 3. OG, Büro des Bürgermeisters
Mo	30.10.	19.00	Markt Kirchseeon	Marktgemeinderatssitzung	Rathaus, Sitzungsaal Rathausstr. 1, EG





**Bayerisches
Rotes
Kreuz**
Kreisverband Ebersberg

Ebersberger Rot Kreuz Tag
am 09. September 2023

www.kvebersberg.brk.de/rotkreuztag



Bayerische Rauhacht „dahoam“

Nach 17 Jahren kehrt die „Bayerische Rauhacht“,

das Mystical mit „Schariwari“ um Sagen und Bräuche der Raunächte an ihren Heimatort zurück.

Schon die Uraufführung dieses hochgelobten Bühnenspektakels fand 1996 in der ATSV-Halle in Kirchseeon statt. Seither wurde dieses Unikat in der Theaterwelt über 200mal auf Bühnen in Süddeutschland, Österreich, Schweiz und Südtirol aufge-

führt. Nun, nach vielen Jahren, wird dieses Stück Heimatgeschichte endlich wieder in ihrem Entstehungsort gespielt.

Karten für die Vorstellungen am 27. und 28. Dezember 2023 gibt es ab sofort:

Kirchseeoner Buchladen,
Marktplatz 21, 85614 Kirchseeon;
Tel: 0 80 91 / 44 93,
oder
info@kirchseeoner-buchladen.de
www.kirchseeoner-buchladen.de

und bei allen „okticket“ – Vorverkaufsstellen, www.okticket.de
Zögern Sie nicht mit dem Erwerb der Eintrittskarten. Ein ideales Weihnachtsgeschenk für ein kulturelles Erlebnis in den dunkelsten Nächten des Jahres.

Wir freuen uns auf Sie!

Rainer Eglseder
1. Vorsitzender Förderverein
MASKEUM e.V.



Erste Hilfe Ausbildung für Ehrenamtliche in der Jugendarbeit im Landkreis Ebersberg

23.09.2023

von 9:00 bis 17:30 Uhr
Anmeldeschluss: 07.09.2023

im Klosterbauhof 1, Raum Unterm First, 85560 Ebersberg

Die Teilnahme ist kostenlos!
Anmeldung und Fragen bitte an E-Mail: mail@kjr-ebe.de

gefördert von:

Kinderschutzbund: Familienpaten gesucht

Zur Bewältigung der anstehenden Einsätze im **ganzen Landkreis Ebersberg** suchen wir weitere ehrenamtliche Familienpatinnen und Familienpaten. Wer Interesse daran hat, eine Familienpatenschaft zu übernehmen und Familien zu entlasten, ist herzlich zum Info-Abend eingeladen:

Mittwoch, 20.9.2023 um 18:00 Uhr
Familienzentrum, Von-Feury-Str. 10, 85560 Ebersberg
+ Bitte melden Sie sich an +

Sie haben Interesse, können aber zu dem Termin nicht kommen – bitte melden Sie sich trotzdem bei uns.
Anmeldung und weitere Fragen bei Janne Poelz unter: fampa@kinderschutzbund-ebersberg.de oder Tel. 0 80 92 / 3 00 91 00, Infos auch auf der Homepage www.kinderschutzbund-ebersberg.de

In unserem Ort gibt es zahlreiche Männer und Frauen, deren außergewöhnliches Engagement in Beruf, Ehrenamt oder der Kunst öffentliche Würdigung verdient. In dieser Rubrik stellen wir sie vor.

Die Kümmerin: Elisabeth Drosta, Jugendsozialarbeit Grundschule Kirchseeon

Als Außenstehende muss man es erst mal suchen, das Zimmer im Untergeschoss der Grundschule Kirchseeon. Die Schüler und Schülerinnen hingegen wissen ganz genau, wohin sie gehen können, wenn sie Hilfe brauchen, traurig sind oder wütend, reden wollen oder einfach mal spielen. Kurzum den Ort, an dem es heißt: Ich bin für dich da!

„JaS“ steht auf dem grauen Briefkasten; das Gesicht der „Jugendsozialarbeit an Schulen“ für die Grundschule Kirchseeon ist sie: Elisabeth „Lissi“ Drosta.

Seit zehn Jahren kümmert sich die Sozialpädagogin mit dem mütterli-

chen Lächeln und der sanften Stimme um die Schulkinder der Gemeinde. In den ersten beiden Jahren tat die heute 65-Jährige das in der Mittelschule, dann beschloss der Gemeinderat, sich auf ihre Anregung hin auch ohne staatliche Förderung für die Grundschule eine entsprechende Stelle zu leisten. „Sie waren sofort dabei.“

Bis heute hat dies niemand bereut. Das Rathaus nicht, mit dem „die Zusammenarbeit ganz hervorragend ist,“ wie Drosta lobt. Schulleitung und Kollegium nicht, die sie und ihre Kolleginnen bei akuten Krisen oder für Projekte ins Boot holen, bei denen die Klassengemeinschaft gestärkt, Mobbingstrukturen abgebaut oder zum Beispiel der Umgang mit Ängsten und Gefühlen thematisiert wird. Zudem regen die Lehrkräfte gezielt Einzelgespräche an mit Kindern, die entweder auffällig aggressiv sind oder sich im Gegenteil besonders zurückziehen.

Auch Eltern sind dankbar für die Unterstützung, die mittlerweile oft über Schulthemen wie einen drohenden Verweis hinausgehen. Vielmehr ist es oft die wirtschaftliche Lage, die den Menschen Sorge bereitet. „Wenn das Soziale nicht stimmt, kann es dem Kind auch nicht gut gehen“, sagt Drosta. Darum hilft die Sozialpädagogin beim Ausfüllen von Anträgen, begleitet Familien bei Behördengängen und unterstützt sie sogar bei der Suche nach einer Wohnung. Für andere stellt sie den Kontakt zu Jugendamt, Erziehungs- oder Suchtberatung her.

Immer häufiger wird sie auch zur kulturellen Vermittlerin, etwa in der Deutschklasse D1. Denn wer aus einem anderen Land kommt, ist oft nicht mit den hiesigen Strukturen vertraut. Wie im Fall jener Schulmitteilung, die da lautete: Ihr Kind braucht einen Bleistift. „Die Eltern gaben ihm einen Kuli mit – aus reiner Unwissenheit, dass ein ganz bestimmtes Schreibgerät gefragt war“, beschreibt Drosta das Missverständnis.

Vor allem aber sind es natürlich die Mädchen und Buben selbst, die von „JaS“ profitieren. Der Bedarf ist ungebrochen – gerade nach der Home-schooling-Phase, die für manche sogar zu anschließender Schulverweigerung führte. Schon die Erstklässler erfahren durch Flyer und Drostas persönliche Besuche in den Klassen von dem Angebot, sich ihr in allen Lebenslagen anvertrauen zu dürfen.

„Ihr könnt mich auch so besuchen“, sage sie ihnen. So wird jene Vertrauensbasis aufgebaut, die nötig ist, bevor jemand überhaupt sein Herz ausschütten will. Für die Kontaktaufnahme muss man noch nicht einmal schreiben können – im Briefkasten reicht ein Zettel mit dem Namen plus Tränengesicht.

„Auch wenn die Kinder dann hier sind, arbeite ich viel mit Bildern,“ erläutert Drosta. Auf Karten dürfen die Mädchen und Buben den Gesichtsausdruck auswählen, der am ehesten ihrer aktuellen Stimmungslage entspricht. Fröhlich? Traurig? Nachdenk-



lich? Wer will, darf während der Gespräche malen. Oder sich an einem der Plüschtiere festhalten, die auf dem Sofa auf Umarmung warten. „Manche muss ich daheim flicken, so abgeliebt sind sie,“ lächelt Drosta warmherzig. Durch ihren Beruf, aber auch als Mutter und Großmutter weiß sie, was Kinder brauchen. Wer nicht reden will, wird nicht bedrängt. Wer aber nach konkreten Tipps etwa zum Umgang mit Gefühlen fragt, kriegt sie: „Man kann auf ein Kissen einschlagen oder Papier zerreißen, bis die Wut weg ist.“

Was noch zu Drostas Aufgabenbereich gehört: Viertklässlern und ihren Eltern den Druck vor dem Übertritt zu nehmen, indem sie auf die Bildungschancen durch eine Mittelschulbildung verweist. Sie koordiniert die Ehrenamtlichen der Hausaufgabenhilfe „Clever Kids“, führt Konzentrationstrainings und Entspannungsübungen durch. Spielt Brettspiele. Und noch viel mehr.

„Mein Alltag ist nicht planbar, aber ich liebe alles an dieser wunderbar

vielfältigen Arbeit“, sagt Lissi Drosta, die sich besonders freut, wenn Elterngespräche unmittelbar Früchte tragen. Etwa, wenn direkt danach die Gewalt in einer Familie aufhört.

Wie selbstverständlich die „JaS“ als Teil des Schulalltags wahrgenommen wird, zeigt sich, als in der Pause ein paar Buben vor dem Fenster fragen, ob sie zum Spielen vorbeikommen dürfen. „Auch Elterngespräche habe ich da schon geführt“, lacht die Sozialpädagogin. Gerne sei sie bei Bedarf zeitlich und örtlich flexibel, setze sich mit Müttern und Vätern auch einmal in einem Café zusammen. Oder eben doch im Zimmer UG04, jenem geschützten Raum, der schon viele Tränen gesehen hat, aber noch mehr befreites Lachen, Zuversicht und Hoffnung auf ein positives Morgen.

Mo/Di/Do/Fr 8.30 – 12.00 Uhr

Tel: 0 80 91 / 5 39 00 -22, Mail:

Elisabeth.drosta@kirchseeon.de

www.vs-kirchseeon.de

Michaela Pelz

Fotos Jarmila Hajek



Zusammen wachsen

Mit Ihrem „JA“ beim Bürgerentscheid geben Sie der Marktgemeinde Kirchseon die **Chance**, die **Zukunft** des ehem. Schwellenwerkes **gemeinsam** mit allen Bürgerinnen und Bürgern **weiterzugestalten**.



Am 8. Oktober
das Schwellenwerk für
neue Perspektiven
öffnen



Restaurierung
Wasserturm und
Kantinegebäude



Sanierung
des belasteten
Bodens



Generationsüber-
greifender, bezahl-
barer Wohnraum
für Kirchseoner



Mehrein-
nahmen
für die
Markt-
gemeinde


Neue
Gewerbe-
flächen



Einzelhandel &
Gastronomie



Schule &
Kitas



Verbesserter
Verkehrsfluss



Haus für
Vereine

Neue
Sportflächen



Großzügige
Erholungs- und
Freizeitflächen
für alle



Verkehrs-
beruhigtes
Quartier



Verbesserung
medizinische
Versorgung

**Gerne auch
per Briefwahl
abstimmen!**

Haben Sie Fragen oder Anregungen?
Besuchen Sie uns in unserem
Info-Büro, Münchner Straße 22.

Marcus Janko (Geschäftsführer
der Projektgesellschaft) und
Felix Richter (Projektentwickler)



Seien Sie dabei und
informieren Sie sich jetzt:
www.zusammen-fuer-kirchseon.de

**Zusammen
wachsen**